

# Renaixement i barroc al monestir de Poblet: conservació i restauració de dues obres cabdals

*La peculiaritat de la intervenció de conservació i restauració realitzada a dues obres procedents del monestir de Poblet ha estat, d'una banda, el gran format d'una d'elles: l'escut de la Casa Cardona i Sogorb (alabastre, segle XVII) i, de l'altra, l'interès històric d'ambdues obres. L'escut forma part de les cambres sepulcral de la Casa Cardona i Sogorb, i l'escultura de Sant Sebastià procedeix del retaule de l'altar major de l'església del monestir de Poblet, obra de l'escultor Damià Forment (alabastre, segle XVI).*

**Montserrat Artigau Miralles.** Professora de Conservació i Restauració d'Escultura de l'ESCRBCC. [martigau@xtec.cat](mailto:martigau@xtec.cat)

## INTRODUCCIÓ

La intervenció ha consistit, principalment, en facilitar la comprensió visual de les obres, ja que ambdues havien de formar part de l'exposició *La Corona d'Aragó: el poder i la imatge de l'Edat Mitjana a l'Edat Moderna (segles XII-XVII)*, realitzada al Museu de Belles Arts de València. Per tant, es van realitzar sistemes de presentació que facilitessin el seu transport, muntatge i exposició, tenint en compte que anteriorment aquests factors havien estat la causa de moltes de les degradacions presents a les obres.

Aquestes degradacions eren, sobretot, de tipus estructural: l'escut de la Casa Cardona i Sogorb, de dimensions i pes considerables, es trobava fragmentat en tres parts, encaixades, junt amb les tres peces corresponents al coronament, en un marc de fusta sense cap tipus de reforç estructural. Per aquest motiu, i de forma inevitable, l'obra es va fragmentar en procedir al seu desmuntatge del mur on es trobava exposat al museu del monestir.

L'escultura de Sant Sebastià ha perdut l'extremitat inferior dreta i la base, presentant la zona inferior molt disgregada, fragmentada i reforçada de manera incorrecta, la qual cosa impedia la seva estabilitat i que l'obra pogués sostenir-se per si mateixa.

## DESCRIPCIÓ<sup>1</sup>

**Escut de la Casa Cardona i Sogorb.** Dimensions de l'escut: 101 x 100,9 cm. Dimensions del coronament: 101 x 40 cm. Pes aproximat: 500 Kg.

Obra realitzada pel taller dels escultors Grau, forma part de les cambres sepulcral de la Casa Cardona i Sogorb (segle XVII), situades al monestir de Poblet. L'escut, en el que es troben representats els blasons de la família, està realitzat a partir d'un sol

bloc d'alabastre, més tres peces que conformen la part superior, on apareix la corona.

El duc Lluís Ramon Folch de Cardona va encarregar la construcció de dues cambres sepulcral per albergar-hi honorablement les restes dels seus avantpassats i familiars al monestir de Poblet, situades a l'espai que hi havia sota els arcs dels pan-teons reials, que va ser tancat amb dos parells de façanes d'alabastre esculpit en relleu. L'any 1659 el duc va encarregar



1. Presentació dels fragments i el coronament que conformen l'escut de la Casa Cardona i Sogorb (alabastre, segle XVII), abans de la intervenció (Fotografia: Montserrat Artigau).

<sup>1</sup> Ambdues obres estan realitzades amb alabastre procedent de les pedreres de Sarra. Per a més informació vegeu Montserrat INGLÉS, Federico ORTÍ, Elisabet PLAYÀ i Laura ROSSELL, "Introducció geològica a l'alabastre de Sarra (Tarragona)", *El Baluard* (Sarra), 3 (2004), p. 127-158.

aquesta obra a l'escultor Joan Grau de Manresa i als seus fills Francesc i Josep.

Actualment l'obra es troba permanentment exposada al museu del monestir, inserida en un marc de fusta i presentada en un mur, mitjançant quatre punts d'ancoratge metàl·lics i l'aplicació de morter a la part posterior.

**Sant Sebastià.** Dimensions: 97 x 25,5 cm.

L'obra de l'escultor Damià Forment representa sant Sebastià jove i imberbe, quasi nu, en el moment de ser assagetat, amb les mans lligades al tronc d'un arbre que té al darrera i oferint el seu tors a les sagetes del botxí.

L'obra forma part del retaule de l'altar major de l'església del monestir de Poblet (segle XVI), obra cabdal de l'escultor i culminació de la investigació de l'artista respecte a l'adaptació del retaule al nou llenguatge clàssic. Es considera el primer complex escultòric monumental que es construïa al Principat amb models italianitzats i la seva execució va ser un dels passos decisius en la introducció de les formes renaixentistes a Catalunya.<sup>2</sup>

L'escultura es trobava ubicada a l'àtic del retaule, com apareix als documents gràfics fins a la dècada dels anys 50 del segle XX, moment en què va ser col·locada al dormitori dels monjos i traslladada posteriorment al museu del monestir.

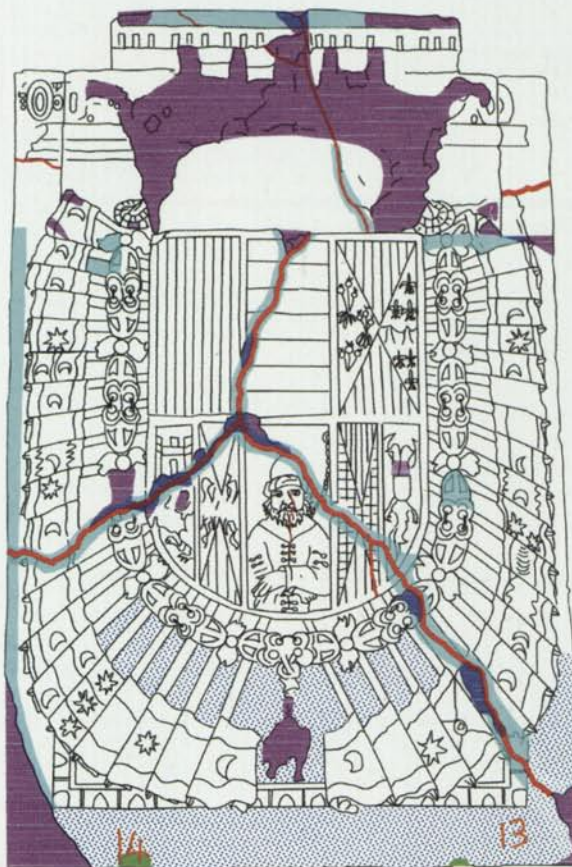
### ESTAT DE CONSERVACIÓ







#### Escut de la Casa Cardona i Sogorb

Malgrat que el suport d'alabastre presenta bona cohesió, el bloc que correspon a l'escut es troba fragmentat en tres parts de grans dimensions. S'observa una pèrdua total del relleu de la corona del cim i pèrdues de suport en les zones perimetrals, al voltant de les fractures, amb d'altres de petites dimensions distribuïdes per tot el suport. Aquestes degradacions estan relacionades amb les agressions antròpiques que va patir l'obra, però les seves propietats intrínseques, principalment baixa resistència mecànica, manca total d'elasticitat i poca duresa, han facilitat la seva degradació.

La superfície del suport corresponent a la pèrdua de relleu de la corona apareix molt porosa, i presenta incisions i inscripcions realitzades amb grafit i objectes punxants, igual que als laterals del coronament. A la part inferior es poden apreciar inscrits dos números, realitzats possiblement durant un antic inventari.

Si bé el suport d'alabastre presenta bona qualitat, al bloc del coronament apareixen impureses i vetes, que han provocat una



	Fissures i fractures		Inscripcions		Clivellat
	Pèrdues de suport		Morter		Òxid

fissura diagonal sense separació de les parts. Aquestes vetes van ser dissimulades en el moment d'execució de l'obra mitjançant l'aplicació d'una pàtina acolorida, que en la zona superior apareix molt enfosquida.

Les superfícies de fractura presenten exfoliació i disgregació en algunes zones, així com restes de morter que també apareixen en els plans laterals i en la superfície de l'alabastre al voltant de les fractures, al lateral dret, la zona superior i en petites zones localitzades, a causa d'un intent d'adhesió dels fragments. També apareix morter a la zona posterior, aplicat per a la seva fixació en un mur. Una de les superfícies de fractura ha patit una minva considerable del volum original, i es poden apreciar les empremtes d'una eina de desbast i, per tant, aquest pla no encaixa en tota la seva superfície amb el pla contigu. S'aprecien diversos orificis circulars al suport, possiblement a causa d'un intent d'inserir pernys de subjecció.

Les zones de relleu presenten una alteració cromàtica groguenca, que indica l'exposició de l'obra a l'escorrenia d'aigua, produint limonització del suport. Algunes zones inferiors presenten abrasió superficial i restes de greix, a causa de la seva contínua

<sup>2</sup> Per a més informació sobre el retaule vegeu MONTSERRAT ARTIGAU, EDUARD PORTA, "Diagnòstic de lesions i proposta d'intervenció del retaule de l'altar major de l'església del monestir de Poblet", *Unicum* (Barcelona), 1 (2002), p. 12-19.



4. Escut. Inserció dels pernys, abans de l'adhesió dels fragments.  
Les fletxes indiquen la posició dels pernys  
(Fotografia: Montserrat Artigau).

3. Escut de la Casa Cardona i Sogorb,  
després de la intervenció  
(Fotografia: Montserrat Artigau).

manipulació, especialment el relleu de la figura humana situada en el centre, que també presenta una fissura.

La superfície de la zona inferior es troba molt clivellada, atès que en aquesta zona s'ha acumulat la tensió provocada per haver rebut tot el pes de l'obra, a causa del sistema de presentació emprat per la seva exposició al museu del monestir de Poblet: dos punts d'ancoratge a la zona inferior, que suporten tot el pes, i dos punts d'ancoratge laterals, que impedeixen la seva separació del mur. Aquesta tensió ha provocat una fissuració a la superfície de l'alabastre en forma de clivellat, que ha produït despreniment en algunes zones perimetrals.

En aquesta part també apareixen unes taques molt intenses d'òxid de ferro, que han penetrat en el suport d'alabastre. Possiblement aquestes taques siguin degudes a un sistema de presentació anterior, que consistiria en uns punts d'ancoratge de ferro en contacte directe amb l'alabastre.

La superfície presenta una patina de brutícia, principalment pols i greix, tot i que no es troba molt incrustada, perquè l'alabastre es troba molt brunyit i la superfície no és gens porosa.

## Sant Sebastià

L'obra presenta un deficient estat de conservació, principalment a causa de les pèrdues de suport, sent les més rellevants les localitzades a la cama dreta i la peanya. Aquestes pèrdues, a més de dificultar la seva comprensió visual, impedeixen l'estabilitat de l'obra, que no es pot mantenir dreta per si mateixa.

La pèrdua de la cama podria correspondre a un defecte de talla en trobar una veta en el suport d'alabastre, ja que en la documentació gràfica més antiga ja es pot apreciar aquesta pèrdua. Així, les restes d'adhesiu que presenta la superfície de fractura podrien ser un intent de "reparació" del moment d'execució, sent la pèrdua d'adhesió amb el pas del temps el que hauria provocat el despreniment de l'extremitat.

Així mateix, els intents de "reparació" efectuats a l'obra també han produït degradacions. Aquestes intervencions varen consistir en l'adhesió inadequada de fragments a la zona inferior, que va deixar abundants restes de l'adhesiu, molt incrustades a la superfície de fractura de l'extremitat i d'altres zones del suport, penetrant en la superfície porosa de l'alabastre. A la zona inferior, l'adhesiu omple completament zones de pèrdua de suport i, juntament amb les impureses de l'alabastre, presenta un avançat estat de disgregació.

En determinades zones del suport trobem degradacions característiques que corresponen a vetes de l'alabastre. Aquestes contenen impureses i cristallitzacions inestables, que són susceptibles de produir esquerdes, fissures, fractures i pèrdues de mineral si es produeixen tensions, així com corrosió causada per l'exposició de l'obra a factors hídrics. Aquestes degradacions són evidents especialment a la zona inferior, on les abundants zones d'impureses presenten una avançada disgregació, que a la vegada han produït una fragmentació generalitzada.

Al suport apareixen zones de corrosió superficial, a causa de la constant exposició a l'aigua de pluja a la que va ser sotmès el retaule durant el llarg període posterior a l'exclaustració del monestir de 1835, en el qual l'església va romandre amb greus desperfectes a la coberta. L'alabastre és parcialment soluble en aigua i, per tant, la seva exposició a factors hídrics hauria provocat aquest tipus de degradació. Aquesta corrosió del suport és especialment present a les escultures del retaule situades als pisos superiors (àtic), on es trobava ubicada l'escultura de *Sant Sebastià*. Aquestes zones presenten una gran porositat del suport, així com una alteració cromàtica,

provocada per la presència d'òxids de ferro en la composició de l'alabastre, principalment limonita, que en contacte amb l'aigua han produït limonitització del suport (zones groguenques). L'escorrentia d'aigua ha produït també nombroses fissures a tota la superfície de l'alabastre, i a la part superior s'aprecia un clivellat generalitzat, així com una important esquerda que travessa el cap.

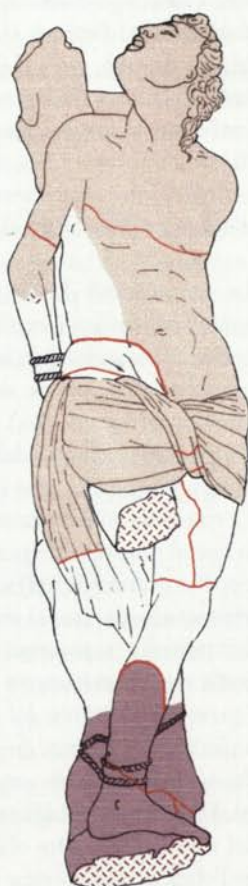
A la part posterior de l'obra hi van ser aplicats tres pernys d'acer inoxidable, inserits perforant directament el suport i aplicant un adhesiu sintètic de polièster, possiblement amb la finalitat de presentar-la ancorada a un plafó, tal com es trobava exposada al monestir.

L'escultura presenta una patina de brutícia generalitzada, compendi de pols, fum i greix, molt incrustada a les superfícies poroses i zones de relleu. Aquesta brutícia ha produït un enfosquiment de l'obra.

### PROCÉS D'INTERVENCIÓ

#### *Escut de la Casa Cardona i Sogorb*

El procés de neteja s'ha iniciat amb la retirada del morter que cobria zones de la superfície, superfícies de fractura i laterals



	Pèrdues de suport i restes d'adhesiu
	Fragmentació i restes d'adhesiu
	Fissures i esquerdes
	Corrosió / limonitització



5. Escultura de Sant Sebastià, procedent del retaule major de l'altar del monestir de Poblet (alabastre, segle XVI), abans de la intervenció (Fotografia: Montserrat Artigau).

6. Sant Sebastià. Cartografia d'alteracions (Dibuix: Mónica Cantera i retoc gràfic: Montserrat Artigau).

7. Escultura de Sant Sebastià, després de la intervenció (Fotografia: Montserrat Artigau).



8. Cala de neteja realitzada a l'escultura de Sant Sebastià (Fotografia: Montserrat Artigau).



9 i 10. Detalls de les restes d'adhesiu a l'escultura de Sant Sebastià (Fotografies: José Manuel Navarro García).



de l'obra, mitjançant eines pneumàtiques (microescarpra i vibroincisor) i manuals (bisturís, exploradors, etc.).

Per a la neteja química de la superfície de l'obra s'ha utilitzat una mescla d'etanol i aigua desionitzada (90:10) mitjançant hisops de cotó, per tal d'eliminar la pols, el greix, restes d'adhesiu i la tinta de les inscripcions numèriques. Per retirar les incisions de grafit s'han utilitzat gomes d'esborrar neutres de diferents dureses. Les taques d'òxid han estat estabilitzades i retirades, en gran mesura, mitjançant l'aplicació controlada d'apòsits d'àcid cítric al 5% en aigua desionitzada.

La consolidació de les zones d'exfoliació i disgregació de les superfícies de fractura s'ha realitzat amb resina acrílica en baixa concentració, per tal de facilitar la seva penetració. Per consolidar les zones amb risc de despeniment (clivellats, fissures, petites pèrdues de suport, etc.) s'ha aplicat resina epoxídica, igual que per realitzar l'adhesió del lateral fragmentat del coronament.

La consolidació estructural ha estat la intervenció més complicada, ja que el considerable pes de l'obra ha dificultat la seva manipulació. Per realitzar-la ha estat necessari presentar prèviament l'obra, ajustant els encaixos al mil·límetre, amb la dificultat afegida que la part posterior no presenta una superfície plana. La consolidació s'ha portat a terme mitjançant l'adhesió dels tres fragments que formen l'escut i els laterals del coronament. S'han inserit pernys d'acer inoxidable de 15 mm de diàmetre a l'escut i de 6 mm als laterals del coronament, aplicant adhesiu a base de resina epoxídica per tal d'assegurar l'estabilitat de l'obra, si bé el seu pes i la fragilitat del suport d'alabastre obliga sempre a una correcta manipulació de l'obra, per tal d'evitar noves fractures o fragmentacions.

Un cop realitzada la consolidació estructural de l'escut, es va procedir a l'eliminació del morter i la brutícia que cobria la part posterior, segellant les esquerdes mitjançant resina de polièster per tal de reforçar l'adhesió realitzada.



Finalment es van adherir els fragments despresos, segellant totes les esquerdes de la part frontal amb estuc per tal d'evitar l'acumulació de brutícia, i reintegrant-les cromàticament amb pigments i vernís de retoc per tal de facilitar la comprensió visual de l'obra.

## Sant Sebastià

La intervenció s'inicia amb el procés de neteja, el més complicat, ja que es tracta d'una operació irreversible. En primer lloc van ser retirades les abundants restes d'adhesiu, combinant una neteja mecànica, realitzada amb eines pneumàtiques i manuals, amb una neteja química. Aquesta es va portar a terme amb una mescla d'etanol i aigua desionitzada (90:10), aplicada mitjançant hisops i apòsits. La neteja química es va utilitzar també per eliminar la patina de brutícia de la superfície de l'obra.

En el moment d'efectuar la retirada de l'adhesiu que omplia completament zones de pèrdua de suport a la part inferior, que estava molt fragmentada, es va poder comprovar que les zones de mineralització de l'alabastre es trobaven molt disgregades. Per aquest motiu, aquestes zones van ser consolidades mitjançant resina acrílica.

Com a material de reintegració es va utilitzar resina de polièster, ja que la seva resistència mecànica garanteix l'estabilitat de l'obra, principal finalitat de les reintegracions efectuades, que han estat de tipus estructural: pèrdues de suport a la zona inferior i reconstrucció de part de la peanya, per tal que l'obra pugui presentar-se en la seva posició original. Tanmateix, les esquerdes i fissures es van segellar mitjançant estuc, per evitar el seu augment i l'acumulació de brutícia.

Per a les reintegracions cromàtiques es van utilitzar tints neutres realitzades amb pigments i vernís de retoc, per tal de diferenciar-les de l'original i garantir la seva reversibilitat. En els casos en què aquestes tints afectaven a la correcta comprensió de l'obra, s'ha realitzat un retoc cromàtic il·lusionista per integrar-les millor al conjunt.

Els pernys metàl·lics de la part posterior van ser eliminats, i finalment es va aplicar una protecció a tota la superfície amb cera microcristal·lina.

## EXPOSICIÓ DE LES OBRES

Una vegada realitzada la intervenció de conservació i restauració, ambdues peces varen formar part de l'exposició itinerant *La Corona d'Aragó: el poder i la imatge de l'Edat Mitjana a l'Edat Moderna (segles XII-XVII)*. L'exposició es va iniciar al Museu de Belles Arts de València, on va romandre durant els mesos compresos entre el desembre de 2005 i el març de 2006, i posteriorment va continuar al Castell de Sant'Elmo de Nàpols, des d'abril a juliol de 2006.

Finalitzada l'exposició itinerant, les obres van ser retornades al monestir de Poblet, on actualment es troben exposades a les sales del museu. L'escut de la Casa Cardona i Sogorb es troba ubicat al palau del rei Martí i l'escultura de Sant Sebastià s'exposa a la sala de l'abat Mengucho, anomenada "Museu de la restauració".

## Renacimiento y barroco en el monasterio de Poblet: conservación y restauración de dos obras capitales

*La peculiaridad de la intervención de conservación y restauración realizada a dos obras procedentes del monasterio de Poblet ha sido, por un lado, el gran formato de una de ellas: el escudo de la Casa Cardona y Sogorb (alabastro, siglo XVII), y por otro, el interés histórico de ambas obras. El escudo forma parte de las cámaras sepulcrales de la Casa Cardona y Sogorb, y la escultura de San Sebastián procede del retablo del altar mayor de la iglesia del monasterio de Poblet, obra del escultor Damià Forment (alabastro, siglo XVI).*

**Montserrat Artigau Miralles.** Profesora de Conservación y Restauración de Escultura de la ESCRBBCC. [martigau@xtec.cat](mailto:martigau@xtec.cat)

### INTRODUCCIÓN

La intervención ha consistido, principalmente, en facilitar la comprensión visual de las obras, ya que ambas debían formar parte de la exposición *La Corona de Aragón: el poder y la imagen de la Edad Media a la Edad Moderna (siglos XII-XVII)*, realizada en el Museo de Bellas Artes de Valencia. Por tanto, se realizaron sistemas de presentación que facilitasen su transporte, montaje y exposición, teniendo en cuenta que estos factores habían sido, anteriormente, la causa de muchas de las degradaciones presentes en las obras.

Estas degradaciones eran, sobre todo, de tipo estructural: el escudo de la Casa Cardona y Sogorb, de dimensiones y peso considerables, se encontraba fragmentado en tres partes, encajadas, junto con las tres piezas correspondientes al remate, en un marco de madera sin ningún tipo de refuerzo estructural. Por este motivo, y de forma inevitable, la obra se fragmentó al proceder a su desmontaje del muro donde se encontraba expuesto en el museo del monasterio.

La escultura de *San Sebastián* ha perdido la extremidad inferior derecha y la base, presentando la zona inferior muy disgregada, fragmentada y reforzada de manera incorrecta, lo cual impedía su estabilidad y que la obra pudiera sostenerse por sí misma.

### DESCRIPCIÓN<sup>1</sup>

**Escudo de la Casa Cardona y Sogorb.** Dimensiones del escudo: 101 x 100,9 cm. Dimensiones del remate: 101 x 40 cm. Peso aproximado: 500 Kg.

Obra realizada por el taller de los escultores Grau, forma parte de las cámaras sepulcrales de la Casa Cardona y Sogorb (siglo XVII), situadas en el monasterio de Poblet. El escudo, en el que están representados los blasones de la familia, está realizado a partir de un solo bloque de alabastro, más tres piezas que conforman el remate superior, donde aparece la corona.

El duque Lluís Ramon Folch de Cardona encargó la construcción de dos cámaras sepulcrales para albergar honorablemente los restos de sus antepasados y familiares en el monasterio de Poblet, situadas en el espacio que había bajo los arcos de los panteones reales, que fue cerrado con dos pares de fachadas de alabastro esculpido en relieve. En 1659 el duque encargó esta obra al escultor Joan Grau de Manresa y a sus hijos Francesc y Josep.

Actualmente la obra se encuentra permanentemente expuesta en el museo del monasterio, insertada en un marco de madera y presentada en un muro, mediante cuatro puntos de anclaje metálicos y la aplicación de mortero en la parte posterior.