



El temple romà de Vic. Un exemple de "restauració històrica"

L'any 1882 es descobrí el temple romà d'Auso (l'antiga ciutat de Vic) entre les runes del castell dels Montcada, precisament quan s'estava enderrocant aquest edifici medieval que havia patit diverses transformacions i que fins al 1860 fou utilitzat com a presó. Des d'un bon començament es plantejà la reconstrucció del temple amb l'objectiu de destinar-lo a museu d'arqueologia. Aquest article analitza les vicissituds d'aquesta reconstrucció per tal de determinar la teoria de restauració adoptada en la seva reconstrucció.¹

Miquel Mirambell Abancó. *Professor d'Història de l'Art de l'ESCRBCC.* mmirambe@xtec.cat

LA TROBALLA

El 2 d'octubre de 1880 l'estat espanyol –propietari en aquells moments de l'antic castell dels Montcada– subhastà pública-ment l'edifici, de manera que el compraren per 6.205 pessetes Miquel Sans i Verdaguer (pastisser vigatà) i Jaume Casals i Siqués (comerciant resident a Barcelona). Traspassada la propietat del castell, començà l'enderroc de l'edifici dirigit pel mestre d'obres Josep Antoni Torner.

En aquells moments el castell dels Montcada havia perdut completament el seu aspecte de fortalesa i s'havia convertit en un feréstec casalot, a causa dels diferents usos als que s'havia sotmès al llarg dels segles i, molt especialment, pel fet que fins l'any 1860 serví com a presó. A finals del segle XIX el seu estat era força lamentable ja que, d'ençà que els reclusos foren traslladats a una nova presó la nit del 21 de desembre de 1860, a causa les pèssimes condicions d'higiene i salubritat que ofería el castell dels Montcada, i fins a la subhasta pública de l'immoble celebrada el 2 d'octubre de 1880, l'edifici fou aprofitat per l'ajuntament de Vic –que no n'era el propietari– com a pedrera per a la reparació d'altres edificis de la ciutat.

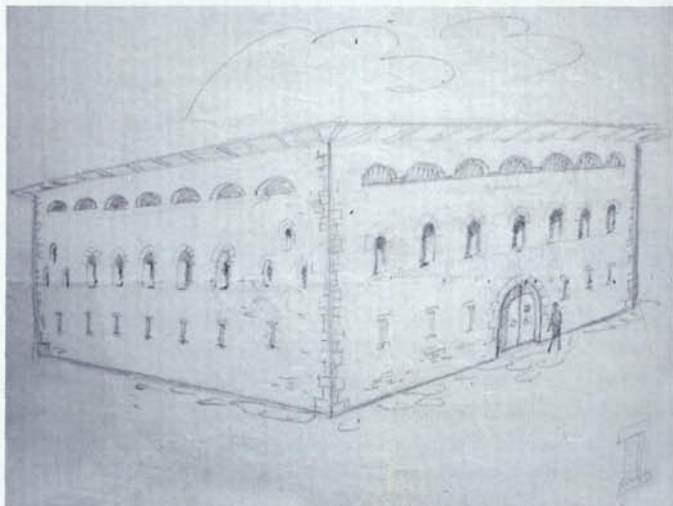
Tanmateix, entre els ambients cultes de Vic, hi havia certa preocupació per salvar aquest casalot de l'enderroc, ja que era d'origen medieval. El més actiu fou Josep Serra i Campdelacreu (1848-1901), arxiver de l'ajuntament de Vic i cronista de la ciutat, el qual entrà en contacte amb el mestre d'obres Torner per tal que l'avisés de qualsevol troballa d'interès historicoartístic que sorgís durant l'enderroc. D'altra banda, i quan ja fou conscient que l'enderroc era inevitable, va dibuixar un croquis del castell dels Montcada, actualment molt valuós, atès que és l'únic testimoni gràfic que roman de la fesomia de l'edifici abans que fos aterrat.

1. Dibuix del castell dels Montcada fet per Josep Serra i Campdelacreu l'any 1882 abans del seu enderrocament, conservat a l'Arxiu Episcopal de Vic (Fotografia: M. Mirambell).

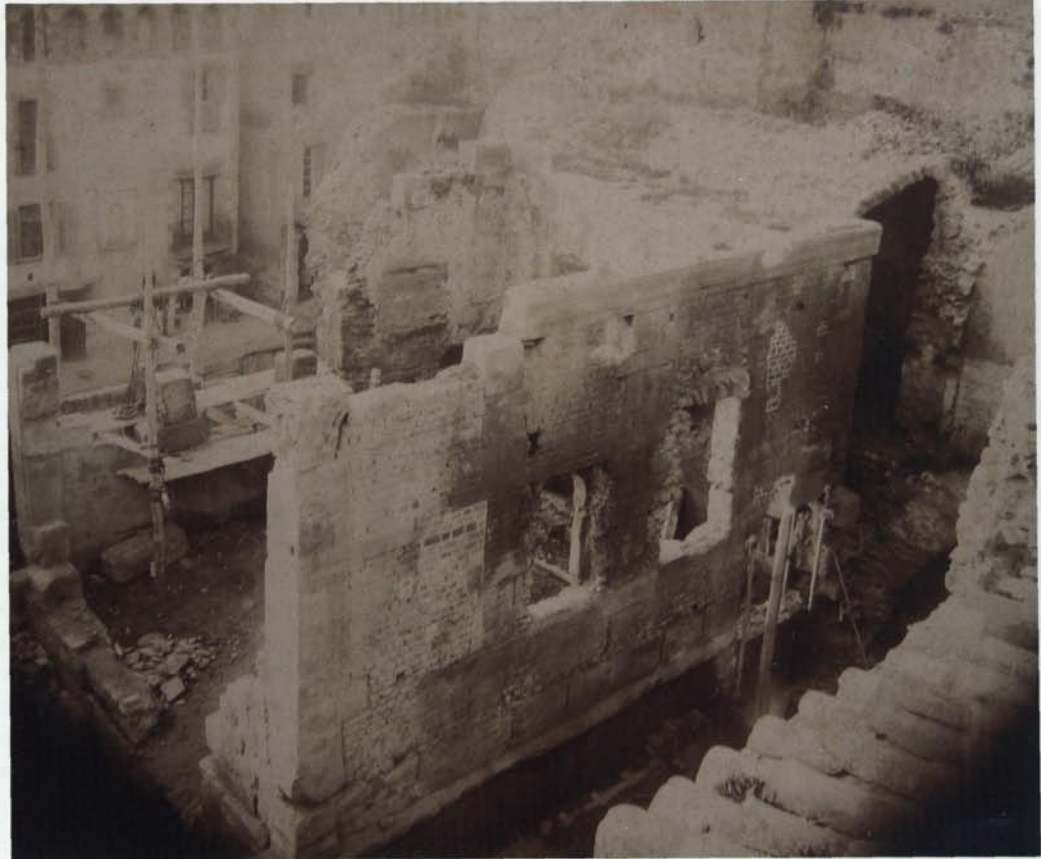
Quan l'enderroc estava força avançat, al maig de 1882 va aparèixer a la cantonada dels murs septentrional i oriental un gran capitell corinti. En un primer moment –suposant que provenia d'un altre edifici i que no es trobava en el seu emplaçament original–, s'acordà traslladar-lo al Museu del Cercle Literari de Vic. Aviat, però, s'adonaren que a sota del capitell hi havia la seva pilastra corresponent i un mur original d'època romana. Es tractava, sens dubte, de l'antic temple romà d'Auso construït al segle II i conservat *in situ*, les quatre parets del qual havien estat reaprofitades per construir el pati central del castell dels Montcada al segle XI.

Fou tan important la descoberta que el 8 de juny de 1882 Josep Serra i Campdelacreu va reunir-se amb el canonge Jaume Collell i Bancells (1846-1932) –en aquell moment l'ànima cultural del Vic de l'època i una personalitat clau en el moviment català de la Renaixença– amb l'objectiu d'involucrar als poders

¹ Aquest article es basa en una ponència presentada a Vic el 26 d'octubre de 2007 en el marc d'una jornada científica organitzada pel Patronat d'Estudis Osonencs en motiu dels 125 anys del descobriment del temple romà d'Auso. La versió actual revisa i desenvolupa alguns aspectes de l'esmentada ponència que serà publicada a la revista *Ausa*, a la vegada que inclou observacions fetes per la resta de ponents de la jornada: Antoni Caballé, Antoni Pladevall i Font, Francesc Fontbona, Xavier Roviró, Josep Muntañola, Magda Saura, Montserrat Artigau i Eduard Porta. A tots ells i al Patronat d'Estudis Osonencs vull manifestar el meu agraïment.



2. Fotografia del temple romà en el moment de la seva descoberta i després de ser "alliberat" de la seva carcassa medieval. En primer terme s'observa el capitell original conservat in situ (Fotografia: Arxiu Episcopal de Vic).



fàctics de la ciutat i junts crear una associació que s'encarregués de la compra de l'edifici. Fou així com va néixer la Societat Arqueològica de Vic (presidida pel canonge Collell) que aconseguí adquirir l'edifici el 12 de desembre de 1882 per 6.920 pessetes.

Des d'un inici, aquesta societat arqueològica estigué estretament relacionada amb les institucions coetànies que s'encarregaven de la salvaguarda del patrimoni arquitectònic i arqueològic, com la Comissió d'Antiguitats de la Reial Acadèmia de la Història de Madrid, el Ministeri de Foment i, sobretot, la Comissió Provincial de Monuments Històrics i Artístics de Barcelona. Aquesta darrera nomenà una subcomissió que visità el temple romà de Vic i que redactà un dictamen sobre el monument el 5 de gener de 1883, el ponent de la qual fou l'arquitecte Elies Rogent i Amat, restaurador del monestir de Ripoll entre 1886 i 1893, durant el bisbat de Josep Morgades i Gili.

Tant la Comissió Provincial de Monuments Històrics i Artístics de Barcelona com la Societat Arqueològica de Vic, decidiren que la millor opció era alliberar les antigues parets del temple romà, eliminant tots els afegits medievals i d'èpoques posteriors que impedièren una bona lectura i comprensió del monument clàssic. Un cop fet l'alliberament, s'optà per reconstruir la ruïna romana i donar un ús cultural a l'immoble, com a mesura per garantir la seva futura conservació.

Aquest objectiu ja figura en els estatuts de la Societat Arqueològica de Vic aprovats el 28 de desembre de 1882 pels socis i publicats el 17 de febrer de 1883, esdevenint el motor

d'una llarga restauració que es prolongà fins a mitjans del segle XX: "Podrá además, si así lo acuerda la Junta general de socios, instituir en el local de la Sociedad un Museo de antigüedades, dándose preferencia á los objetos de valor arqueológico ó artístico que estén más relacionados con la Historia de esta ciudad y su comarca".²

HISTÒRIA D'UNA LLARGA RECONSTRUCCIÓ (1882-1959)

La reconstrucció de l'antic temple romà d'Auso durà setanta-set anys. Fou un procés llarg i costós, que es concretà en la reconstrucció de la cel·la entre 1883 i 1890, la reconstrucció de la columnata entre 1927 i 1930, i la reconstrucció del frontó entre 1957 i 1959.

La reconstrucció de la cel·la

Durant els set anys que durà la reconstrucció de la cel·la, els esforços se centraren en el mur del sud (en gran part perdut) i el mur de l'est (aterrat completament). Pel que fa a les parets del nord i de l'oest de la cel·la, com que es conservaven pràcticament íntegres llevat de les obertures practicades a l'època medieval, la intervenció restauradora fou menys dràstica.

En un primer moment, la reconstrucció es feu amb carreus romans del propi monument trobats entre les runes o recuperats

² Estatutos de la Sociedad Arqueológica de Vich. Vic: Imprenta de Ramon Anglada i Pujals, 1883 (article tercer).



3. Fotografia del temple romà en el moment de la seva descoberta i després de ser "alliberat" de la seva carcassa medieval. S'observa l'amuntegament de carreus romans al costat dels murs de la cel·la, que va permetre aplicar la tècnica de l'anastilosi o recomposició amb elements originals dispersos o caiguts (Fotografia: Arxiu Episcopal de Vic).



4. Detall d'una de les parets interiors de la cel·la on s'observa una de les obertures practicades en època medieval i que es varen mantenir durant la restauració (Fotografia: M. Mirambell).



5. Detall del capitell original i d'un dels capitells reconstruïts a partir de l'original (Fotografia: M. Mirambell).

d'altres edificis de la ciutat. Aquesta tècnica de recomposició, coneguda amb el terme d'anastilosi, és amplament defensada al llarg de la història de la conservació-restauració, si bé en l'actualitat només s'admet quan està documentada amb seguretat i quan evita caure en la falsificació historicoartística. D'altra banda, és una tècnica vista amb bons ulls perquè contribueix a evitar les espoliacions d'elements arquitectònics de l'entorn dels monuments.

Tanmateix, no hi havia prou carreus originals per reconstruir les parts perdudes, de manera que es va haver de recórrer a materials moderns per a algunes zones, sobretot la façana del temple o paret oriental, provocant una clara distinció visual i matèrica entre les parets originals i les reconstruïdes. Aquesta diferenciació de materials —com és prou conegut— és una de les característiques més recomanades en tots els documents actuals sobre restauració patrimonial ja que es tracta, com sempre, d'allunyar-se de les intervencions que generen falsedat i indueixen a l'engany.

Finalment, cal destacar que aquesta primera intervenció feu un tractament interessant de les portes i finestres realitzades a les parets de la cel·la en època medieval, ja que fou molt respectuosa amb les esmentades obertures, de manera que no varen ser eliminades, sinó que només es taponaren, essent avui encara ben visibles. La decisió —tal vegada presa per abaratir costos— està en perfecta sintonia amb les tesis reconstructives actuals, que incideixen en la voluntat de no ocultar les vicissituds històriques per les quals ha passat un edifici i, sobretot, en el desig de no retornar-lo al seu estat original, una tasca certament impossible.

Acabada la reconstrucció de la cel·la i fidel al seu propòsit inicial, l'any 1893 la Societat Arqueològica de Vic convertí l'antic temple d'Auso en un museu d'arqueologia, conegut com a Museu Lapidari, i que, de fet, era una secció del Museu Episcopal de Vic, inaugurat el 7 de juliol de 1891.

Les peces es col·locaren tant a l'interior de la cel·la com en el recinte exterior del temple. Pel que fa a l'interior de la cel·la s'arribaren a exhibir uns quatre-cents exemplars arqueològics de pedra, marbre, alabastre i guix distribuïts per èpoques històriques. Així, els fragments romans i romànics s'ubicaren a la part meridional, els objectes gòtics a la zona occidental i els fragments compresos entre el renaixement i el neoclassicisme en la part septentrional interior de la cel·la.

A l'exterior de l'edifici —a més de mantenir part de les voltes i parets del castell medieval dels Montcada a la zona nord i oest— s'hi col·locaren diverses obres de pedra, especialment cinc mil·liaris romans provinents de la comarca d'Osona i actualment visitables al Museu Episcopal de Vic. Tanmateix

6. Fotografia de l'atri del temple durant la reconstrucció de les columnes.
 En aquest moment només n'hi ha cinc i en la de primer terme
 (corresponent a Serra i Campdelacreu) s'hi ha integrat
 el fust original romà trobat entre la runa
 (Fotografia: Arxiu Episcopal de Vic).

en l'extrem nord-oest del recinte s'adheriren a la paret de l'antic castell dels Montcada que toca amb l'església veïna de la Pietat, diversos fragments ornamentals provinents del mateix temple romà, concretament restes del timpà i de la cornisa del frontó. Finalment, a l'atri reconstruït se situà l'únic fragment trobat d'una de les columnes.³

Tots aquests elements foren molt valuosos per emprendre uns quants anys més tard la reconstrucció de l'atri del temple, tot i que amb diversa fortuna, ja que si bé el fust romà original de la columna s'integrà dins d'una nova columna reconstruïda, els fragments del frontó es deixaren per sempre més adherits a l'esmentada paret del recó nord-oest del recinte. En aquest sentit, val la pena recordar que la ubicació d'aquests fragments originals dins del recinte del monument és una mesura reclamada en tots els documents internacionals actuals que regulen la restauració del patrimoni arquitectònic, favorables a mantenir les restes de poca entitat *in situ* ja que s'evita així la seva dispersió o el seu oblit en els magatzems dels museus, atès que els exemplars d'aquestes característiques rarament s'exhibeixen al públic.

La reconstrucció de les columnes de l'atri

El 1927 es repregué la reconstrucció del temple gràcies a una nova associació: el Centre Excursionista de Vic, fundat el 26 de novembre de 1911 quan es constituí la seva junta directiva sota la presidència de mossèn Josep Gudiol i Cunill (1872-1931), eminent arqueòleg i historiador de l'art que va esdevenir conservador del Museu Episcopal de Vic des de 1898. El Centre Excursionista de Vic tenia com a finalitat la pràctica de l'excursionisme com a mitjà d'estudi i coneixement de la comarca d'Osona, a més de l'organització de conferències i exposicions a dins del temple, que era la seu del centre excursionista.

Així, doncs, en un termini de tres anys i després de moltes dificultats econòmiques s'erigiren les vuit columnes de l'atri, inaugurant-se el 15 de juny de 1930. S'executaren en pedra de Folgueroles i es dedicaren cadascuna d'elles a un vigatà il·lustre, gravant-se els noms en el fust de les columnes. Per ordre cronològic d'execució, les vuit columnes es dedicaren al canonge Jaume Collell, a Josep Serra i Campdelacreu, als germans Masferrer, al bisbe Josep Morgades, al bisbe Josep Torras i Bages, a l'arquebisbe Josep Alemany, a mossèn Josep Gudiol i Cunill, i a Narcís Verdaguer i Callís. Cal assenyalar que el fust original trobat entre les runes de l'antic temple d'Auso s'integrà dins la columna dedicada a Serra i Campdelacreu, com a homenatge al descobridor del monument.



La idea de gravar els noms de personatges il·lustres a les columnes sorgí arran de la concessió al canonge Jaume Collell de la ploma d'or per part de l'Associació de Periodistes de Barcelona el 22 de maig de 1927, de manera que no obeeix a cap criteri de restauració i pot semblar, fins i tot, una frivolitat. Tanmateix esdevé un senyal inequívoc que aquelles columnes no són romanes ni han estat erigides com a tals, és a dir, qualsevol visitant actual de l'antic temple d'Auso pot deduir fàcilment que no són les originals, evitant caure en el parany d'una restauració estilística que manipula els períodes històrics i els confon ratllant la falsificació historicoartística.

En aquest sentit val la pena recordar la teoria positivista de l'arquitecte italià Camillo Boito (1836-1914), que va formular una normativa que pretenia limitar l'arbitrarietat de les reconstruccions arquitectòniques que ratllaven la falsificació historicoartística. Aquestes normes presentades en un congrés d'arquitectura a Itàlia, recomanaven que —entre altres mesures— es fes una incisió de la data d'actuació o d'un signe convencional a les parts reconstruïdes. Malgrat que en les columnes de l'atri del temple romà de Vic no es van seguir al peu de la lletra les seves recomanacions, és obvi que la incisió dels noms de personatges il·lustres aconsegueix la finalitat perseguida per aquest restaurador italià.

Les columnes foren construïdes per la casa d'arquitectura i construccions Ylla, essent el director tècnic de les obres Josep Ylla i Cassany (1885-1955), tot i que va comptar amb

³ "El temple romà de Vich". *Excursionisme. Periòdic quinzenal* (Barcelona), 8 (20 juliol 1928).



7. Detall de la part superior de les columnes de l'atri amb els cognoms dels prohoms vigatans gravats en el fust (Fotografia: M. Mirambell).

la col·laboració de l'escultor vigatà Pere Puntí i Tena (1880-1962). Tanmateix, al darrera de la reconstrucció hi havia mossèn Gudiol i Cunill, a qui s'acabà dedicant merescudament la setena columna.

De fet, uns quants anys abans, concretament el 1907 i en motiu del 25è aniversari de la descoberta del temple, mossèn Gudiol publicà el llibre *L'Ausa romana i el seu temple*, un exhaustiu i rigorós estudi científic del temple d'Auso i de les seves restes, que contribuï a la reconstrucció encara pendent de l'atri. El capitell, el tros de fust de columna i els fragments originals de frontó localitzats entre la runa, permeteren fer una reconstrucció amb garanties de l'exterior del monument. Tanmateix i pel que fa al seu interior, no hi havia prou vestigis per a la seva reconstrucció, preferint-se deixar els carreus vistos i sense arrebossar, tot adoptant una solució molt allunyada de com havia estat l'edifici en època romana. Mossèn Gudiol afirmava ja a l'any 1907 que: "L'interior de la cel·la es veu que no estava pas com l'exterior mostrant la pedra, sinó que aquesta anava coberta per un gruixut reboçat de calç formant unes línies refundides en angle que es comprèn imitarien una espècie d'encarreuat regular, del conegut amb el nom d'*opus isodomum*, que no sabem si estava revestit de color. El paviment estava format per un gruixut pa de formigó fet en la cara superior d'obra cuita picada i calç".⁴

D'aquesta manera, i encara sense el frontó, el temple romà fou declarat monument historicoartístic d'interès nacional el 3 de juny de 1931 en temps de la II República.

La reconstrucció del frontó

El 29 de març de 1952 fou legalment constituïda la tercera associació cultural amb seu al temple romà: el Patronat d'Estudis Osonencs. El seu objectiu era fomentar l'estudi i la investigació de la història, manifestacions artístiques, folklore, literatura i altres aspectes de la comarca d'Osona, així com la protecció del patrimoni cultural, artístic i monumental osonenc. L'ànima de l'associació —i també de la reconstrucció pendent del temple— fou Eduard Junyent i Subirà (1901-1978), deixeble de mossèn Gudiol i continuador de la seva tasca en tots els aspectes, també al capdavant del Museu Episcopal de Vic.

La reconstrucció es va realitzar entre 1957 i 1959 i es va poder portar a terme gràcies a l'aportació econòmica de Manuel Serra i Moret, fill de Josep Serra i Campdelacreu. Manuel Serra i Moret (1884-1963), polític i escriptor, en aquells moments exiliat a Perpinyà, va donar al Patronat d'Estudis Osonencs la casa pairal del seu pare, mort l'any 1901, i que estava situada al Passeig de la ciutat de Vic. Amb l'import de la venda es va poder fer front a la reconstrucció del frontó. Tècnicament se'n va fer càrrec el Servei de Catalogació i Conservació de Monuments de la Diputació de Barcelona sota la direcció de l'arquitecte Camil Pallàs i Arisa (1918-1982).

⁴ Josep GUDIOL I CUNILL, «Descripció del Temple romà». *Ausa* (Vic), 3/29 (1959), p. 253, 254, 256 i 257.

Camil Pallàs fou el segon director del Servei de Catalogació i Conservació de Monuments entre 1954 i 1978, succeint a Jeroni Martorell i Terrats que n'havia estat director entre 1915 i 1951. Ambdós arquitectes entengueren la conservació-restauració dels monuments de manera molt diferent, ja que mentre Martorell fou més partidari de conservar, Pallàs apostà decididament per restaurar, un criteri que compartia amb Eduard Junyent, amb qui va mantenir una estreta relació.⁵

Així, doncs, després de setanta-set anys, el 1959 finalitzà la restauració de l'antic temple d'Auso, destinant-se l'immoble a un ús distint per al qual fou concebut (museu i centre de conferències i exposicions). La reutilització d'un edifici rehabilitat és un aspecte recomanat per totes les cartes internacionals actuals de restauració del patrimoni arquitectònic, que defensen el retorn de l'edifici a les seves funcions originals –sempre que sigui possible– o bé una utilització respectuosa amb el caràcter historicoartístic de l'edifici (com en el cas del temple vigatà). Es considera que un edifici restaurat i sense ús, acaba presentant més problemes de conservació que quan ha estat rehabilitat i se li ha donat un bon ús.

⁵ Per a més informació sobre el Servei de Catalogació i Conservació de Monuments vegeu Raquel LACUESTA, *Restauració monumental a Catalunya (segles XIX i XX). Les aportacions de la Diputació de Barcelona*. Barcelona: Diputació de Barcelona, 2000 (Monografies, 5).

UBICACIÓ DE LA INTERVENCIÓ AL TEMPLE ROMÀ DINS LES TEORIES DE RESTAURACIÓ COETÀNIES

El criteri de restauració aplicat en el temple romà de Vic fou determinat en el moment de la descoberta del temple per la Societat Arqueològica de Vic i sota el vistiplau de la Comissió d'Antiguitats de la Reial Acadèmia de la Història de Madrid i de la Comissió Provincial de Monuments Històrics i Artístics de Barcelona, de manera que la reconstrucció de les columnes i del frontó no fou res més que la culminació d'un projecte engegat a finals del segle XIX.

En el moment de la troballa de l'antic temple d'Auso hi havia diverses teories vigents sobre restauració arquitectònica, entre les quals podem destacar la "restauració arqueològica" dels arquitectes italians Raffaele Stern (1774-1820) i Giuseppe Valadier (1762-1839), la "restauració estilística" d'Eugène Viollet-le-Duc (1814-1879), la "restauració romàntica" de John Ruskin (1819-1900) i la "restauració històrica" de Luca Beltrami (1854-1933).

De les quatre teories esmentades, la Societat Arqueològica de Vic en va desestimar clarament dues i va considerar les altres dues com a opcions vàlides. Entre les desestimades hi ha les contràries a la reconstrucció, especialment la "restauració romàntica" que advoca per la no intervenció restauradora, i també la "restauració arqueològica" que defensa la



8. Fotografia de l'any 1927 on s'observa als escultors fent els darrers retocs al capitell de la columna dedicada al canonge Collell (Fotografia: Arxiu Episcopal de Vic).



9. Mn. Gudiol i Cunill amb Lluís Ylla i Cassany i Josep Ylla i Alibés, sota les restes del frontó adherits en una de les parets del recinte exterior del temple
(Fotografia: Arxiu Episcopal de Vic).

consolidació de l'edifici i la mínima intervenció. Aquesta darrera fou aplicada, per exemple, entre 1806 i 1807 per Raffaele Stern i entre 1824 i 1829 per Giuseppe Valadier al Colosseum de Roma.

En canvi, la “restauració estilística” d'Eugène Viollet-le-Duc i, sobretot, la “restauració històrica” de Luca Beltrami, foren tingudes en compte. Així, doncs, en un primer moment se sospesà seriosament la teoria violetliana. Amb aquest objectiu, Josep Serra i Campdelacreu va fer un curs d'arqueologia i va viatjar a Itàlia i Grècia per estudiar altres temples clàssics. Sembla força clar que el punt de partida inicial del projecte de reconstrucció del temple vigatà era la realització d'un arquetip estilístic de temple romà obtingut per comparança amb altres temples contemporanis. Ara bé, també hi havia el desig latent de recuperar l'autèntic temple romà d'Auso, per tal que servís a les generacions futures com un document històric fiable. Aquesta oscil·lació entre les dues teories restauradores —o si es vol, entre l'anomenada instància artística i la instància històrica, segons la terminologia de la “restauració crítica” de Cesare Brandi (1906-1988)— s'acabà decantant per la segona instància i, per tant, per les tesis defensades per l'arquitecte italià Luca Beltrami.



A diferència d'Eugène Viollet-le-Duc que usava el mètode inductiu per conèixer les generalitats de l'estil gòtic i recrear espècimens estilístics a partir de l'estudi d'altres edificis coetanis, Luca Beltrami es fixava en la individualitat del monument i en la investigació rigorosa de les seves dades històriques, com per exemple va fer en la reconstrucció del Castell dels Sforza de Milà entre 1893 i 1911. Això no obstant, aquest arquitecte italià rebutjava la “restauració arqueològica” perquè no es plantejava el problema arquitectònic de crear un espai “vivable” en els monuments restaurats. Era, doncs, un ferm partidari de la reconstrucció, si bé sota uns paràmetres distints als de la “restauració estilística”, més atenta a retrobar la forma artística “pura” del monument i en cap cas la forma artística “més autèntica” del monument.

La reconstrucció del temple romà d'Auso està plena de detalls que avalen la seva inclusió dins la “restauració històrica”, com per exemple el manteniment de les obertures practicades en les parets de la cel·la en època medieval per tal de proveir les estances del castell dels Montcada de portes i finestres. Una intervenció realitzada sota els criteris de la “restauració estilística” mai hagués deixat les obertures medievals ni hagués mantingut les seqüeles del pas del temps sobre l'edifici, atès que

10. Detall de les seqüeles del bombardeig de 1938 sobre una de les columnes del temple
(Fotografia: M. Mirambell).

11. Imatge actual del temple romà, després de la reconstrucció del frontó finalitzada l'any 1959 (Fotografia: M. Mirambell).



hagués anat a la recerca d'un exemplar perfecte de temple romà, eliminant tots els elements posteriors que en distorsionessin la seva lectura, amb l'únic objectiu d'obtenir un prototip de temple romà hispà que servís a les generacions futures com a model d'estudi.

Tanmateix, un aspecte que no cal obviar és que poc temps després d'haver finalitzat la reconstrucció "històrica" de la cel·la del temple d'Auso, començà un altre projecte de restauració de gran envergadura: la basílica de Santa Maria de Ripoll, també pertanyent al bisbat de Vic, i on s'optà per l'obtenció d'un arquetip d'església romànica catalana sota les directrius de la "restauració estilística" que defensava que un edifici s'havia de restablir a un estat complet que pot no haver existit en un moment donat.

Això fou exactament el que realitzà entre 1886 i 1893 l'arquitecte Elies Rogent a l'esmentada basílica després que rebés l'encàrrec del bisbe de Vic Josep Morgades i Gili (1826-1901) de reconstruir l'església ripollesa. Això no obstant, cal dir que Elies Rogent ja havia realitzat un projecte anterior de restauració per a l'esmentada església, quan el monestir era encara de propietat estatal –concretament a l'any 1865– com a integrant d'una comissió nomenada per la Reial Acadèmia de Belles Arts de Barcelona, que actuava com a delegació de l'Acadèmia madrilenya de San Fernando. Aquest primer projecte però no es portà a la pràctica.⁶

Els dos protagonistes de la restauració de la basílica de Ripoll (Morgades i Rogent), els trobem també implicats en la restauració del temple romà d'Auso. No és un fet casual, ja que sota l'episcopat del bisbe Morgades (1882-1899) es consumaren tres projectes culturals de gran envergadura a Catalunya: la inauguració del Museu Episcopal de Vic i les reconstruccions de la cel·la del temple romà de Vic i, sobretot, de la basílica de Santa Maria de Ripoll. Pel que fa a aquestes dues reconstruccions, mentre a Ripoll s'optà decididament per una reconstrucció d'estil, en canvi al temple vigatà s'inclinaren per una "reconstrucció històrica". La raó força òbvia rau en la tipologia de cada un dels edificis. Mentre la basílica de Ripoll era una església que calia retornar al culte i esdevenia una metàfora de Catalunya, que renaixia de les runes; el temple romà era només un testimoni d'un passat històric que en cap cas era entès com un símbol nacional. Només ens cal recordar les emblemàtiques paraules que el bisbe Morgades pronuncià el 21 de març de 1886 quan s'inicià la reconstrucció de la basílica de Santa Maria de Ripoll: "Anam a restaurar, no precisament el monestir de Ripoll, sinó Catalunya, la Catalunya sòbria, treballadora, entenimentada, cristiana ans que tot i per sobre de tot".⁷

⁶ Per a més informació sobre la restauració del monestir de Ripoll, vegeu Miquel MIRAMBELL ABANCÓ, «La restauració del monestir de Santa Maria de Ripoll. Entre la "restauració arqueològica" i la "restauració estilística"». *Unicum*, 0 (2001) Barcelona, p. 6-8.

⁷ Josep GUIX I FERRERES, «Ripoll, historia y símbolo». *La Vanguardia* (Barcelona), (30 juny 1993), p. 8.



12. Restes del castell romànic dels Montcada (Fotografia: M. Mirambell).

LES CICATRIUS DE LA GUERRA CIVIL ESPANYOLA

Abans de la reconstrucció del frontó, concretament l'any 1938, el temple va rebre l'impacte d'una bomba durant la guerra civil espanyola, de la qual queden seqüeles en les columnes de l'atri, reconstruïdes tot just vuit anys abans. Aquesta agressió, lluny de ser eliminada, forma part de la història material de l'edifici i en cap cas ha de ser ocultada o dissimulada per intervencions posteriors sobre l'immoble. Es tracta d'un testimoni –en aquest cas nefast– de l'activitat humana, que respon a un fet de gran transcendència històrica. La seva eliminació suposaria la manipulació d'una dada històrica de gran rellevància per al monument.

EL CASTELL DELS MONTCADA

La recuperació de l'antic temple d'Auso fou una gran empresa iniciada l'any 1882 i no culminada fins al 1959. L'esforç fou molt important i en ell hi participaren, d'una manera o altra, les principals institucions culturals del país. Tanmateix, aquesta recuperació comportà el sacrifici d'una altra construcció notable incorporada al temple en època medieval: el castell romànic dels Montcada, del qual actualment només es conserven part del mur extern de ponent (perquè durant el segle XVII fou emprat per construir l'església veïna de la Pietat) i part del mur

extern septentrional (que es va voler deixar com a testimoni del castell en el moment que el recinte del temple servia com a museu arqueològic a l'aire lliure).

La pèrdua del castell –pràcticament no lamentada per ningú, llevat d'Eduard Junyent⁸ esdevé una gran paradoxa a l'hora de recuperar l'antic temple romà d'Auso, ja que l'aplicació de les teories de la “restauració històrica” –habitualment respectuoses amb l'estratificació dels períodes històrics presents en l'edifici– comportà la pèrdua irreversible del que seria un exemplar únic d'arquitectura civil romànica catalana.

Avui el castell –ruïnós i envoltat de vegetació– faria les delícies de les tendències ruïnistes de John Ruskin que defensen la decadència “ètica” dels edificis en la seva decrepitud i l'acceptació imparabile de la seva desaparició d'acord amb l'evolució del cicle de la natura. Tanmateix, aquest teòric anglès ens recorda que “la glòria més gran d'un edifici no és en les seves pedres ni en l'or amb què s'ha fet, sinó que la glòria és en la seva edat”, per la qual cosa no hem de valorar l'actual temple

⁸ Eduard JUNYENT, «El castillo de Montcada». *Ausa* (Vic), 3/ 29 (1959), p. 262 i 270.



romà com un exemplar del segle II perquè ja no ho és, ni ho tornarà a ser mai. L'hem de valorar com un temple romà que després fou castell, escrivania, cúria, presó, graner i pedrera, en el qual intervingueren moltes persones i institucions per a la seva salvaguarda: el canonge Collell, Josep Serra i Campdelacreu, Josep Gudiol i Cunill, Eduard Junyent, el bisbe Morgades, la Societat Arqueològica de Vic, el Centre Excursionista de Vic i el Patronat d'Estudis Osonencs. Fins i tot, no ens hem d'oblidar dels estralls de la guerra civil espanyola sobre les seves columnes o que el rei Jaume I hi feu una breu estada aquí quan hi havia el castell dels Montcada.⁹

Tot plegat fa que la glòria de l'actual temple romà de Vic no sigui en les seves pedres, sinó en el que han viscut aquestes pedres, convertint-lo en un edifici que per ell mateix resumeix gran part de la història de la ciutat de Vic, esdevenint un dels seus símbols més preuats.

BIBLIOGRAFIA

Dictamen emitido por la Comisión Provincial de Monumentos Históricos y Artísticos de Barcelona acerca del Templo romano recientemente descubierto en esta ciudad. Vic: Sociedad Arqueológica de Vich, 1883.

Estatutos de la Sociedad Arqueológica de Vich. Vic: Impremta de Ramon Anglada i Pujals, 1883.

Eduard JUNYENT, «La restauración del Templo romano». *Ausa* (Vic), 2/ 22 (1957), p. 560-562.

Eduard JUNYENT, «La restauración del Templo romano». *Ausa* (Vic), 3/29 (1959), p. 241-242.

Miquel S. GROS, Ramon ORDEIG, «Centenari del descobriment del temple romà. Vic 1882-1982». *Ausa* (Vic), X/102-104 (1982), p. 427-442.

Josep GUDIOL, *L'Ausa romana i el seu temple*. Editorial Humanitas, 1982 [Vic: Gazeta Montanyesa, 1907].

Ramon ORDEIG, «Centenari d'un esdeveniment memorable. El descobriment del temple Romà el 1882». *Revista Vic* (Vic), 1982.

Miquel S. SALARICH I TORRENTS, «El Temple romà, en els 75 anys després de la seva descoberta». *Ausa* (Vic), 3/29 (1959), p. 273-277.

Josep SERRA I CAMPDELACREU, «Descubrimiento del Templo romano de Vich en 1882». *Ausa* (Vic), 3/29 (1959), p. 243-249.

Miquel S. YLLA-CATALÀ, «El descobriment del temple romà i la cultura a Vic a la segona meitat del segle XIX». *Ausa* (Vic), X/102-104 (1982), p. 417-421.

El templo romano de Vic. Un ejemplo de "restauración histórica"

En 1882 se descubrió el templo romano de Auso (la antigua ciudad de Vic) entre los escombros del castillo de los Montcada, precisamente cuando se estaba derribando este edificio medieval que había sufrido varias transformaciones y que hasta 1860 fue utilizado como prisión. Desde un principio se planteó la reconstrucción del templo con el objetivo de destinarlo a museo de arqueología. Este artículo analiza las vicisitudes de esta reconstrucción para determinar la teoría de restauración adoptada en su reconstrucción.¹

Miquel Mirambell Abancó. *Profesor de Historia del Arte de la ESCRBC.* mmirambe@xtec.cat

EL HALLAZGO

El día 2 de octubre de 1880 el estado español –propietario en aquel entonces del antiguo castillo de los Montcada– subastó públicamente el edificio, de modo que lo compraron por 6.205 pesetas Miquel Sans i Verdaguer (pastelero vicense) y Jaume Casals i Siqués (comerciante residente en Barcelona). Una vez traspasada la propiedad del castillo, comenzó el derribo del edificio dirigido por el maestro de obras Josep Antoni Torner.

En aquel momento el castillo de los Montcada había perdido completamente su aspecto de fortaleza y se había convertido en un lúgubre caserón, debido a los distintos usos a los que se había sometido a lo largo de los siglos y, especialmente, por el hecho que hasta el año 1860 sirvió como prisión. A finales del siglo XIX su estado era bastante lamentable ya que, desde que los reclusos fueron trasladados a una nueva prisión la noche del 21 de diciembre de 1860, a causa las pésimas condiciones de higiene y salubridad que ofrecía el castillo de los Montcada, y hasta la subasta pública del inmueble celebrada el 2 de octubre de 1880, el edificio fue aprovechado por el ayuntamiento de Vic –que no era su propietario– como cantera para la reparación de otros edificios de la ciudad.

Sin embargo, entre los ambientes cultos de Vic, existía cierta preocupación por salvar este caserón del derribo, puesto que era de origen medieval. El más activo fue Josep Serra i Campdelacreu (1848-1901), archivero del ayuntamiento de Vic y cronista de la ciudad, quien entró en contacto con el maestro de obras Torner para que le avisara de cualquier hallazgo de interés histórico-artístico que surgiera durante el derribo. Por otra parte, y cuando ya era consciente que el derribo era inevitable, dibujó un croquis del castillo de los Montcada, actualmente muy valioso, porque es el único testimonio gráfico que permanece de la fisonomía del edificio antes de que fuera derribado.

Cuando el derribo estaba bastante avanzado, en mayo de 1882 apareció en el rincón de los muros septentrional y oriental un gran capitel corintio. En un primer momento –suponiendo que procedía de otro edificio y que no se encontraba en su emplazamiento original–, se acordó trasladarlo al Museo del Círculo Literario de Vic. Pero pronto se percataron que debajo del capitel estaba su pilastra correspondiente y un muro original de época romana. Se trataba, sin duda, del antiguo templo romano de Auso construido en el siglo II y conservado *in situ*, cuyas cuatro paredes habían sido reaprovechadas para construir el patio central del castillo de los Montcada en el siglo XI.

Fue tan importante el descubrimiento que el 8 de junio de 1882 Josep Serra i Campdelacreu se reunió con el canónigo Jaume Collell i

⁹ Vegeu Jaume I, *Crònica o Llibre dels feits*. Barcelona: Edicions 62 i "la Caixa", 1982 (Les millors obres de la literatura catalana, 86), p. 145.