



Diagnòstic de lesions i proposta d'intervenció del retaule de l'altar major de l'església del monestir de Poblet.

L'estat de conservació del retaule major de l'església del monestir de Poblet és conseqüència directa de les diverses accions vandàliques a les que va ser sotmès, principalment degudes a l'exclaustració del monestir a partir de 1835 i a les posteriors intervencions de reconstrucció dutes a terme entre els anys 1930 i 1950. En aquest article s'analitza l'estat de conservació del retaule i es presenta la proposta de restauració.

Montserrat Artigau. *Professora de Pràctiques de Conservació i Restauració d'Escultura de IESCRBCC.* martigau@pie.xtec.es
Eduard Porta. *Químic i conservador de museus del Servei de Restauració de Béns Mobles de la Generalitat de Catalunya.*

La història del retaule major de l'església del monestir de Poblet (1529), obra cabdal de l'escultor Damià Forment, ha estat força atzarosa i intensa, així com ben coneguda, recollida i documentada pels historiadors, la tasca dels quals ha facilitat en molts casos la nostra feina, la dels restauradors. És per aquest motiu que el nostre estudi pren com a referència la documentació de les dades històriques que han tingut una conseqüència directa en el seu estat de conservació, aportant a la vegada noves dades.

La degradació de l'obra, així com la pèrdua de moltes parts del retaule estan directament relacionades amb l'exclaustració del monestir l'any 1835 i l'abandonament que en feren les autoritats. El lloc va quedar sense vigilància i fou el blanc de l'acció violenta dels cercadors de tresors (divulgats entre la fantasia popular), de l'acció dels lladres (com el comandant general de Tarragona Joan van Halen que va robar escultures del retaule i altres objectes que foren venuts a museus i antiquaris de Bèlgica) i de tota una sèrie d'actes vandàlics a finals del segle XIX. Aquestes dades són evidents actualment, tant per la pèrdua de nombroses peces escultòriques, com per la mutilació sistemàtica duta a terme, especialment en els relleus decoratius situats a la predel·la (de fàcil accés).

L'any 1921 el monestir de Poblet va ésser declarat Monument Nacional i el 1930, durant la presidència d'Eduard Toda al Patronat del Monestir de Poblet, es va aconseguir la devolució al monestir de diferents fragments escultòrics d'alabastre, molts d'ells procedents de corporacions i de particulars. Es desconeix si una part d'aquests trossos retornats eren de l'altar major o dels sepulcres reials, però hi ha fragments dels quals s'especifica que eren originaris del retaule. També

hi ha moltes peces del retaule de Poblet que no foren retornades al monestir, i d'altres de les que no se'n verificà l'autenticitat.

Quant a la restauració, es troba documentat que el 1936 Joan Rebull i Torroja va reconstruir les testes de la Verge i el Nen Jesús que presideixen l'obra, en el cas del Nen reproduint un cap d'àngel del mateix retaule. Amb la Guerra Civil, entre 1936 i 1939, hi hagué un parèntesi en la restauració del monestir, que va tancar-se a la meitat de la dècada dels anys 40. No va ser fins l'any 1948 que la restauració va arribar al retaule major. L'obra fou encarregada a l'escultor Modest Gené, i va durar fins el 1955. Quan s'estava restaurant l'obra a la dècada dels anys 50, va plantejar-se la problemàtica de treure l'altar major del presbiteri i retirar-lo a la Sagristia Nova, cosa que no es va produir. En canvi, el 1963 es van traslladar a l'esmentat emplaçament els dos altars reliquiars que flanquejaven el retaule major.

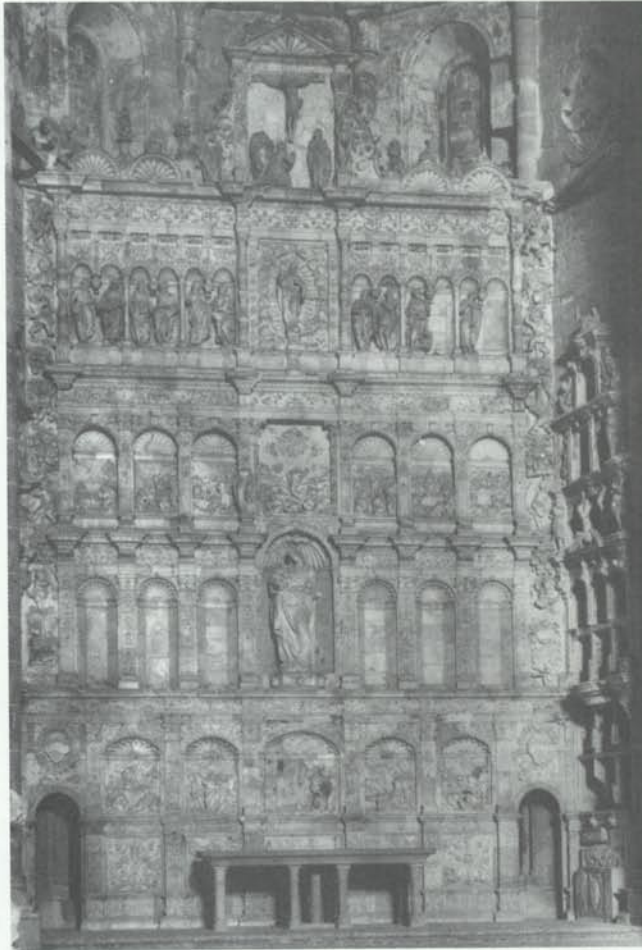
HISTÒRIA GRÀFICA DEL RETAULE

- 1835: Amb l'exclaustració del monestir comença la destrucció de l'obra. No tenim documents gràfics del retaule, únicament la descripció que es firmà en el contracte d'execució del retaule entre l'abat Caixal i l'escultor Damià Forment.

- 1889: Primer document gràfic que hem pogut aconseguir del retaule. Es pot apreciar el trencament dels relleus situats a la predel·la i la desaparició de totes les escultures exemptes, excepte el conjunt de la Crucifixió i l'àngel de la dreta de l'àtic, deu apòstols del tercer pis i les restes d'una escultura situada en una pilastra del segon pis. Les imatges de la Verge i el Nen apareixen amb les testes trencades.

- 1908-1933: D'aquest període hem pogut obtenir documents gràfics en els que s'aprecia que el retaule va restar pràcticament en el mateix estat de conservació.

- 1936: Joan Rebull i Torroja reconstrueix les testes de la Verge i el Nen Jesús.



Retaule de l'altar major de l'església del monestir de Poblet de l'any 1933 (Fotografia: Arxiu Mas).

– 1948-1955: L'escultor Modest Gené du a terme la reproducció de vuit escultures en guix (sis del primer pis i dues del tercer).

– A partir de 1950 apareixen les escultures, que no existien, situades a les pilastres del primer i segon pis, així com reintegracions escultòriques com la del Crist situat al segon pis, restant pràcticament en el mateix estat de conservació fins l'actualitat.

Segons l'estudi tècnic realitzat per nosaltres, i comparant-lo amb les dades històriques abans mencionades, trobem una sèrie d'anacronismes i esdeveniments que es contradueixen. Això és degut principalment al fet que molts dels fragments i escultures d'alabastre retornats al monestir es varen trobar dispersos per diferents llocs de procedència, sense poder constatar que realment fossin del retaule. A més, algunes peces presenten aspectes que assenyalen que no corresponen a l'emplaçament on es troben ubicades. Molts d'aquests fragments es troben encara emmagatzemats a les dependències del monestir, per la dificultat de trobar-ne l'emplaçament. La identificació d'aquestes escultures de procedència dubtosa, principalment les situades al primer pis i a les pilastres del segon pis, es troba àmpliament documentada en l'informe tècnic complet.

Durant la realització d'aquest estudi hem pogut constatar una dada referent a l'execució de l'obra per Damia Forment que no hem trobat documentada: en un dels nínxols situats al

segon pis, el que representa l'Anunciació de la Verge, hi ha un medalló amb una figura masculina de perfil. Comparant-la amb dos medallons similars, documentats com a autoretrats de Damia Forment, podem afirmar que, si bé es tracta d'un relleu molt més senzill (degut possiblement a què la seva visió no és accessible), també en el cas de Poblet, el relleu correspon a un autoretrat de l'escultor.

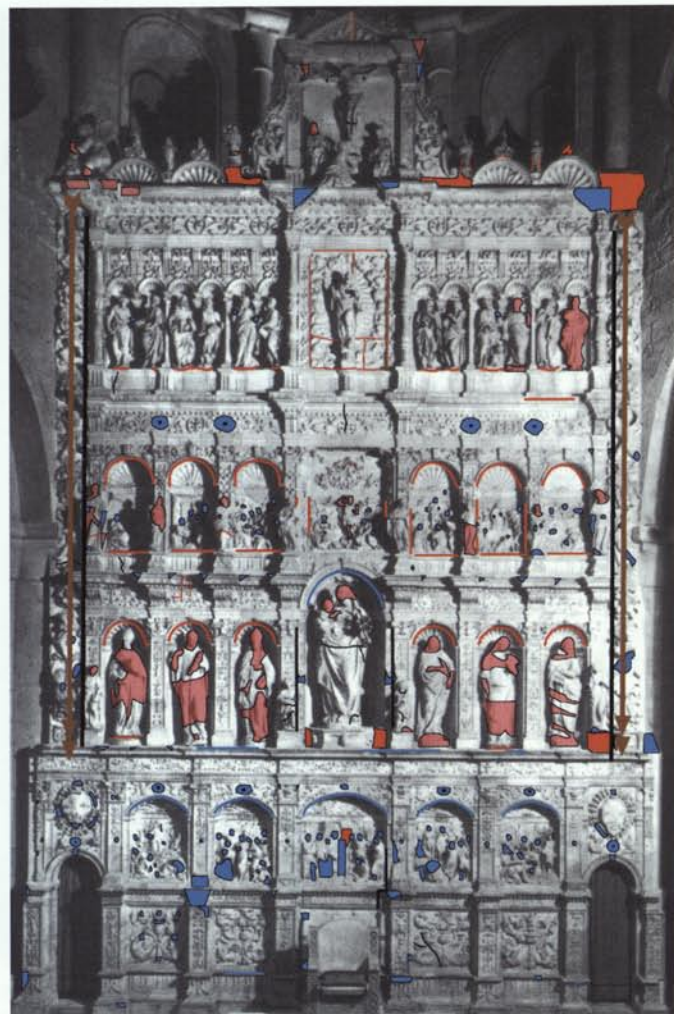
SUPORT

L'alabastre és una varietat de guix (d'origen secundari, que pot contenir quantitats variables d'anhidrita i basanita, així com altres impureses, principalment de matèria argilosa), constituïda per diminuts cristalls d'aquest mineral que, per les seves propietats físiques (baixa duresa, translúcid, etc.), li confereixen unes característiques excepcionals com a roca ornamental, sobretot per a interiors. L'elecció d'aquest material per a la construcció de retaules té a veure no tan sols amb les seves propietats estètiques de color, brillantor i translúcidesa, o amb la facilitat de la talla, si no també amb la seva incombustibilitat enfront de la fusta, en una època en que els sistemes d'il·luminació, sempre a base de flama, provocaven nombrosos incendis a les esglésies.

Quant al tipus de roca, és sedimentària d'origen químic. Es tracta d'un sulfat càlcic dihidratat ($\text{CaSO}_4 \cdot 2\text{H}_2\text{O}$), una matèria inert natural que es troba sovint associada amb dipòsits de sals: la formació dels guixos és deguda a l'evaporació d'aigües salobres.



Pèrdues de matèria	
Morters de reposició	
Reintegracions escultòriques	
Fissures i esquerdes	
Zona de "deslavatge"	
Pern de fusta	



*"Mapping" d'alteracions.
Fotografia del Servei de Restauració de Béns
Mobles de la Generalitat de Catalunya
(Fotografia: C. Aymerich, retoc gràfic: M. Artigau).*

Els afloraments i explotacions de guixos tenen un gran desenvolupament arreu de la depressió central catalana. Hi ha molts afloraments en un gran nombre de comarques. La majoria dels guixos pertanyen a l'oligocè (tercer període de la era terciària). En general, es pot dir que gairebé tots s'han format a les voreres de la gran conca lacustre terciària. Dintre d'aquests guixos es poden establir una sèrie de conques entre les quals destaquen els guixos de Beuda, Vallfogona, la Plana de Vic o Sarra, com en el cas que ens ocupa.

Propietats:

- Duresa: 2 a l'escala de Mohs.
- Color: incolor, blanc o amb tonalitats, degut a la presència d'impureses.
- Transformacions tèrmiques: a temperatures compreses entre 130-1.000°C perd part o tota l'aigua de cristal·lització, obtenint-se diferents fases i estats al·lotròpics.
- Densitat: 2,32 gr/cm³.
- Solubilitat: 2,57 gr/l a 50°C i 2,23 gr/l a 0°C.
- Translucidesa.
- Brillantor vítria, perlada o sedosa.
- Facilitat per ser tenyit.

És una material tou que permet una notable diversitat d'acabats i textures en el treball escultòric. Es tracta d'un material molt fràgil i sensible: soluble en àcids i molt sensible

a l'aigua. Aquest fet condiona els sistemes de restauració: el sulfat càlcic és parcialment soluble en aigua i, per tant, han de descartar-se tots els sistemes de neteja aquosos, fent que aquest procés sigui extremadament delicat.

L'alabastre té una composició heterogènia. Està format per proporcions variables de guix en les seves diferents cristal·litzacions, basanita i anhídrita; per això els processos d'alteració es produeixen de forma selectiva sobre les formes de cristal·lització més inestables, mentre que les més estables (anhídrita) resten inalterades. Les impureses que contenen les vetes són principalment argiles, quars, calcita, dolomita, feldspats, etc. Aquestes li aporten el color, però també creen zones on les forces d'unió són més dèbils i on es poden produir fractures davant d'una determinada tensió.

ESTAT DE CONSERVACIÓ

Mitjançant l'estudi sistemàtic i complet de les degradacions produïdes al suport d'alabastre del retaule de l'altar major de l'església de Santa Maria de Poblet, hem evidenciat que aquestes degradacions són degudes principalment a les agressions antròpiques, és a dir, dutes a terme per l'home. Aquestes agressions van consistir en l'enderrocament de les escultures exemptes situades als primers nivells, i per tant més accessibles, així com la destrucció de les peces que sobresurten més, com els



caps i extremitats dels relleus de la predel·la. Molts dels petits relleus de les pilastres de la predel·la van ser mutilats, així com columnes i capitells més a l'abast. Els nivells superiors també van patir agressions, especialment les escultures situades a les pilastres, de les quals només van quedar algunes restes que amb el temps van desaparèixer com a conseqüència de l'espoliació. Igualment van desaparèixer dos apòstols del tercer pis i, a l'àtic, un àngel i el cap d'una escultura. Els relleus situats al segon pis van ser destrossats, especialment el Crist del relleu central. Per tot el retaule es troben pèrdues de suport, la major part de les quals corresponen a agressions físiques intencionades, dutes a terme posteriorment a l'exclaustració del monestir el 1835. És evident la pèrdua irreparable que aquestes agressions van suposar ja que, a més de la desaparició d'escultures senceres, ha impossibilitat la lectura visual dels magnífics relleus que formen l'obra i que tenien un gran valor estètic i artístic.

La majoria dels fragments i escultures retornats al monestir presenten degradacions degudes a aquesta agressió antròpica, com ara fractures, trencaments i pèrdues de suport. A més, molts presenten corrosió generalitzada; això pot ser degut al fet que van restar molt de temps a la intempèrie. Com hem mencionat, l'alabastre és parcialment soluble a l'aigua i, per tant, una constant exposició a la humitat i l'aigua de la pluja hauria provocat aquest tipus de degradació. Aquesta corrosió del suport és especialment present en les restes d'alabastre de les escultures del primer pis.

En el "mapping" d'alteracions podem apreciar que sobre els nínxols de la predel·la i el segon pis es repeteixen unes pèrdues de suport en forma circular amb un forat central on hi ha perns de fusta. Observant-les de prop, s'aprecien restes de guix, sobre el qual són fàcilment visibles les empremtes de tesselles corresponents a petits mosaics decoratius, que molt probablement van ser arrencats pel fet que part d'aquestes tesselles devien ser daurades. Comparant el retaule amb d'altres obres de l'autor, podem observar-hi aplicacions daurades del mateix tipus. Així mateix, també entre els nínxols de la predel·la apareixen petites pèrdues de suport, totes a la mateixa alçada, amb elements o restes d'elements metàl·lics. Possiblement aquests petits forats van ser realitzats posteriorment a la construcció del retaule, per tal d'aplicar-hi làmpades d'oli per il·luminar la part inferior del retaule.

Al primer relleu de l'esquerra de la predel·la, que representa la primera caiguda de Crist pujant el Calvari, hi ha una zona molt ennegrida provocada per l'acció continuada del foc. Això és degut al fet que, per demostrar que l'obra estava realitzada en alabastre, s'hi aplicava una flama per comprovar la translucidesa característica d'aquest material. Amb el temps, aquesta zona s'ha anat cremant literalment.

Apreciem per tota la superfície del retaule tres formes de trencaments: esquerdes, fissures i fractures degudes a les vetes de l'alabastre.

Les esquerdes corresponen a trencaments del suport amb separació d'ambdues parts. Les més importants es troben localitzades en ambdós laterals del retaule, i recorren verticalment i de dalt a baix tot el retaule. També s'aprecien esquerdes importants al voltant del nínxol de la imatge de la Verge amb el Nen.

Les fissures, que corresponen a clivelles en el suport sense separació de les parts, es troben distribuïdes de forma irregular per tot el retaule, especialment a la banda esquerra del segon pis. També apreciem algunes fissures al primer pis, sobretot a les pilastres de separació dels nínxols i, evidentment, als fragments i escultures retornats al monestir.

En determinades zones del suport, trobem fractures característiques de les vetes de l'alabastre; aquestes contenen impureses i cristallitzacions inestables, que són susceptibles de provocar fractures i pèrdues de mineral si es produeixen tensions. Quan aquestes impureses són òxids de ferro, es produeix una coloració vermellosa fosca característica, en forma de taques.

Els possibles elements metàl·lics de ferro utilitzats com a suport de les plaques d'alabastre haurien provocat algunes de les taques, esberles i fractures que presenta el suport, degudes als importants augments de volum produïts per l'oxidació del ferro, fruit de la reacció del metall amb l'oxigen de l'aire i la humitat ambiental.

Les esquerdes s'han produït per moviments naturals de contracció-dilatació del suport d'alabastre, per les parets laterals on es troba ubicat (que comprimeixen el retaule) i pels moviments de contracció-dilatació del terreny. Aquests factors d'alteració han estat agreujats per l'exposició constant a l'aigua de pluja a la qual va ser sotmès el retaule durant els més de cent anys que el monestir va romandre abandonat, particularment ambdós laterals, on s'aprecien els regalims produïts per l'aigua.

Algunes de les columnes del primer i segon pis presenten un visible desplomament que les separa, en alguns graus d'angle, de la seva verticalitat. Podria ser que aquest fenomen fos intencionat per part de l'artista, influït pels nous corrents artístics, per tal d'aconseguir un major dramatismes a l'obra, o que realment es tractés de l'exteriorització de tensions internes de l'estructura provocades per moviments del suport.

Les intervencions de reconstrucció dutes a terme durant els anys 30, 40 i 50 també han produït degradacions a l'obra, principalment per l'aplicació de morters de reposició. Aquests, principalment a base de guix i ciment, tenen índexs de contracció diferents al del suport original d'alabastre, fet que provoca fissures, esquerdes i trencaments. A més, aquests morters van ser aplicats sense cura, per sobre de l'alabastre i amb esquitxos a les zones del voltant. També la major part dels nínxols van ser enguixats quasi completament. Les reintegracions escultòriques van ser realitzades amb guix, en molts casos empastifant la superfície d'alabastre de la peça escultòrica reconstruïda. En les aplicacions de morter com a reposició de masses, la quantitat de morter i la manca d'homogeneïtat amb el suport han provocat separacions i trencaments, i moltes d'aquestes masses es troben en perill de despreniment, especialment a l'extrem esquerre de l'àtic. Finalment, trobem restes de diversos adhesius utilitzats per retornar petits fragments al seu lloc original, especialment als relleus situats a la predel·la.



PROPOSTA D'INTERVENCIÓ

Elaboració d'un informe tècnic, amb tota la documentació del procés:

Conservació preventiva

- Instal·lació de les corresponents sondes per a les mesures de:
 - .Humitat ambiental.
 - .Temperatura ambiental.
 - .Temperatura de superfície de l'alabastre.
 - .Moviment de les fissures i esquerdes mitjançant galgues extensiomètriques.
 - .Control de la presència d'humitats (capil·laritat i filtracions).
- Estudi dels materials emprats en intervencions anteriors i la seva compatibilitat amb el suport d'alabastre.
- Identificació de la naturalesa de les taques de color vermell fosc presents a la superfície del retaule.
- Anàlisi dels gasos contaminants a l'interior de l'església.

Estructura

- Estudi del sistema de construcció del retaule.
- Estudi del sistema d'engalzament de les plaques d'alabastre entre sí.
- Estudi dels sistemes de subjecció de les plaques d'alabastre amb el mur de pedra posterior del retaule, que li serveix de suport.
- Determinació dels elements metàl·lics de subjecció i del seu estat de conservació.

Intervenció de restauració

- Presa de mostres per tal de realitzar les corresponents proves analítiques.
- Realització de fotogrametries i "mappings" d'alteració.
- Eliminació dels morters de reposició i materials incompatibles amb el suport.
- Neteja i consolidació del suport.
- Recol·locació de peces soltes i fragments, mitjançant adhesius adequats.

BIBLIOGRAFIA

Joan BASSEGODA I NONELL, *Història de la restauració de Poblet*, Espluga de Francolí: Publicacions Abadia de Poblet, 1983.

Joaquín GUTIERT Y FONTSERÉ, *Real Monasterio de Ntra. Sra. de Poblet*, Barcelona: Imprenta de la Casa Provincial de Caridad, 1929.

Antoni PALAU I DULCET, *Guia de Poblet*, Barcelona: Imprenta Romana, 1931.

Joan YEGUAS I CASSÓ, *L'escultor Damia Forment a Catalunya*, Lleida: Servei de Publicacions de la Universitat de Lleida, 1999 (espai/temps, 36).

Autoretrats de Damia Forment:

Retaule de l'altar major del monestir de Poblet.



Retaule major de la catedral d'Osca.



Retaule major de l'església del Pilar de Saragossa.