

Capçades, proposta per a la seva descripció

Resulta evident la necessitat de conèixer el bé cultural per poder decidir quina serà la intervenció més adient. El llibre és un objecte molt complex on conviuen diversos materials i on el valor, a part del missatge que conté, està en la seva pròpia materialitat. L'enquadernació està pensada per a la protecció del contingut però el seu disseny també ha de permetre la manipulació i consulta. Dins d'aquesta complexitat hi trobem un petit però important element, la capçada. Aquest article és una versió resumida del treball final dels estudis de conservació i restauració que l'autora va presentar a finals del curs 2017-2018.

Headbands, Approaches to Identification

It is apparent that there is a need to truly understand the historic item in question in order to decide which procedure will be the most appropriate. The book is an extremely complex object consisting of several types of material and where the value, in addition to the message it contains, is in the nature of the material itself. The binding is intended to protect the content but the design must also allow for handling and consultation. Within this complexity there is a small but important element, the headband. This article is an abbreviated version of the final project in the conservation and restoration course which the author submitted at the end of the 2017-2018 academic year.

Natalia Inés Casares García. Titulada Superior en Conservació i Restauració de Béns Culturals en l'especialitat de Document Gràfic per l'ESCRBCC. Conservadora-restauradora autònoma.
Postgraduate Degree in Conservation and Restoration of Cultural Heritage specialising in Graphic Documents from the ESCRBCC. Freelance curator-restorer.
chiquitacasares@yahoo.com.ar

Paraules clau: capçades, enquadrernació, descripció, conservació-restauració de document gràfic, examen organolèptic.

Keywords: headbands, binding, identification, conservation-restoration of graphic documents, organoleptic testing.

Data de recepció: 3-09-2018 > **Data d'acceptació:** 12-09-2018 / **Date received:** 3-09-2018 > **Date accepted:** 12-09-2018.



INTRODUCCIÓ¹

Tot i les seves petites dimensions, la capçada² és molt rica pel que fa a les seves possibilitats d'execució, materials constitutius, colors, dissenys, etc. Això fa que sigui un tema complex i que mereixi ser tractat des de diferents angles. Però això no és fàcil, ja que, malauradament, la literatura específica (majoritàriament escrita en llengua estrangera) és confusa i a vegades una mica contradictòria. Per aquest motiu, per poder fer un estudi en profunditat, aquest article (resum del treball final de carrera) no només s'ha basat en la bibliografia, sinó que a més a més, s'ha realitzat en paral·lel un treball d'investigació a partir de l'observació i documentació directa de capçades originals, el seu tractament en conservació i restauració, la consulta a diferents professionals de l'àmbit de l'enquadernació i de la conservació-restauració de material bibliogràfic i la realització de maquetes de diferents tipologies i estils de capçades. Aquestes línies d'investigació s'han contrastat per tal d'assegurar la veracitat de la informació aquí exposada i així obtenir conclusions el més rigoroses possible.

La capçada és un element que, donades les seves dimensions, pot passar desapercebut a l'ull inexpert.

[1] Enquadernació "alla greca" d'Estienne, Gommar, França segle XVI (imatge: BRITISH LYBRARY "Database of bookbindings" [En línia] <<http://www.bl.uk/catalogues/bookbindings/LargeImage.aspx?RecordId=020-000003974&ImageId=ImageId=41592&Copyright=BL>> [Consulta: 29 agost 2018]. Imatge retocada per N. Casares amb Adobe® Illustrator).

Tot i això, aquest detall acompanya al llibre des de l'evolució del llibre còdex copte, quan el cos del llibre passa de ser d'un sol quadern a diversos, cap als segles IX-XI dC, època del copte tardà. És en aquest període on apareixen les primeres capçades, documentades per Petersen.³

El primer pas per a una bona conservació-restauració es basa en el coneixement del bé. Exposarem aquí, doncs, una espècie de guia útil per poder entendre i descriure les capçades, pas previ i indispensable del nostre procés de treball professional.

TIPOLOGIES

Hi ha una constant que no varia sempre que parlem de capçades i és la seva localització: en el lloc del llibre a l'altura del tall del peu i cap. **1** Tot i això, l'estructura de la capçada ha anat variant i evolucionant de la mà de l'enquadernació. Per entendre la capçada hem de fer menció de les seves parts.

PARTS DE LA CAPÇADA

És convenient aclarir que la denominació de les parts de la capçada difereix entre enquadernadors, restauradors o historiadors. Inclús entre professionals del mateix àmbit es troba una gran diversitat de vocabulari. En el següent esquema, **2** i **3** podem veure les diferents parts que componen una capçada tipus. En la figura **4** es mostren algunes de les denominacions més comunes.

¹ Aquest article ha estat traduït de l'original en castellà per Carolina Tacsan Vives, alumna de quart curs de l'especialitat de Conservació i Restauració de Document Gràfic de l'ESCRBCC.

² Element de l'enquadernació, cosit o adherit al bloc del llibre en els extrems del lloc, amb finalitat estructural i/o decorativa.

³ SZIRMAI, J. A. *The Archeology of Medieval Bookbinding*. Farnham (Regne Unit): Ashgate, 1999, p. 39 menciona a PETERSEN, T. C. *Coptic Bookbindings in the Pierpont Morgan Library*. Morgan Library and Museum, 1948, manuscrit no publicat.

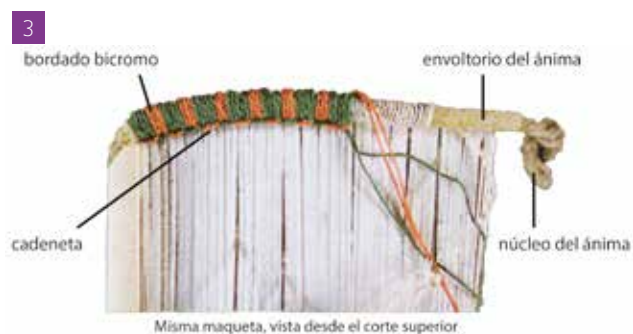


[2 i 3] Maqueta de capçada composta, amb la nomenclatura específica de les parts que componen una capçada tipus (Imatge: PALAU, D.; ANDRADES, T. "La cabezada, un elemento arquitectónico en la encuadernación". *Encuadernación de arte* (2005), núm. 25, p. 16. Imatge retocada per N. Casares amb Adobe® Illustrator).

[4] Llista de nomenclatura específica per a parts i tipus de capçades (Esquema: N. Casares).

Si bé tots aquests termes són correctes, en aquest article s'han utilitzat les denominacions més comunes, com és el cas de la cadeneta i brodat, o que reflecteixen millor allò al què fa referència; aquest és el cas de l'elecció del terme ànima. Els termes cordó o cordill, tot i trobar-se en algunes de les definicions de capçada, no resulten apropiats, ja que l'ànima pot ser d'altres materials i formes (que es detallaran més endavant). El terme nucli sembla més apropiat i és utilitzat per importants teòrics de la restauració com B.C. Middleton o J. Tacón, però pot resultar confús en capçades que tenen una ànima composta, és a dir, amb una part central d'un material que està envoltat per un altre de diferent; en aquest cas s'ha optat per denominar nucli al material intern de l'ànima composta. [3] Respecte a la subjecció, s'ha escollit aquest terme per referir-se a la unió de la capçada amb el cos del llibre i diferenciar-la de l'ancoratge de les capçades amb les tapes del llibre. Anomenem cadeneta a la decoració superior que es troba en determinats estils de capçades, sent el més conegut, la cadeneta copta. Finalment, per fer referència a la tipologia de capçada (sense voler entrar encara en l'estil, que és un tema més complex), s'ha optat pels termes més descriptius i més utilitzats en la bibliografia específica:

- **Capçada senzilla:** només té una capçada, no és composta.
- **Capçada composta:** es compon de capçada primària i secundària.
- **Capçada primària:** capçada que té la funció estructural, la subjecció.
- **Capçada secundària:** capçada elaborada per damunt de la primària i que té una finalitat decorativa, el brodat.
- **Capçada de passada:** quan continua cap a les tapes del llibre (ja sigui mitjançant l'ànima, els fils o ambdós).



4	
Partes de la cabezada	
cadeneta	/ cuentas / bordón / festón / talón
ànima	/ núcleo / cordón / cordel / bastoncillo / soporte
subjecció	/ anclaje o puntos de anclaje / puntadas o puntos de sujeción / puntos de enlace
bordado	/ trenzado / cosido / tejido (en àrabes)
encadenado	/ corona / cadeneta superior
Tipologias de cabezada	
cabezada sencilla	
cabezada composta	
cabezada primària / cabezada base / sencilla / hilván / urdimbre (en àrabes)	
cabezada secundària / cabezada bordada / sobrecabezada / trama (en àrabes)	
cabezada pasada	
cabezada integral	
cabezada sobre cofia	
cabezada pegada / falsa cabezada / ñapa	

- **Capçada integral:** capçada cosida al mateix temps i amb el mateix fil que els quadernets del llibre.
- **Capçada sobre còfia:** tipologia de capçada que va brodada o trenada envoltant la còfia.
- **Capçada enganxada:** que va adherida i no cosida al llibre.

FUNCIÓ ESTRUCTURAL DE LA CAPÇADA

Originalment la capçada tenia una destacada funció estructural que venia donada d'una banda per la subjecció, és a dir, pels punts d'unió entre la capçada i el cos del llibre (el cosit dels quadernets a peu i cap) i, per una altra banda, l'ancoratge de les capçades amb les tapes del llibre.

- Subjecció

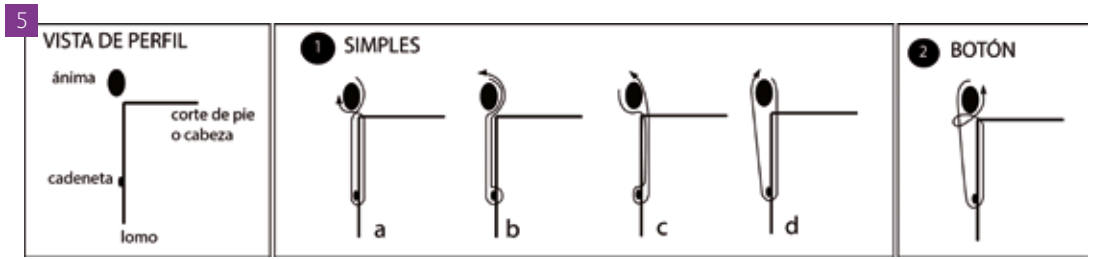
Sintèticament, la manera en què la capçada s'uneix al llibre pot ser de tres tipus:

1. Capçada integral.
2. Capçada enganxada al llibre.
3. Capçada cosida als quadernets amb un fil independent del cosit del cos del llibre.

En el primer cas, la capçada es cus amb el mateix fil i al mateix temps amb el cos del llibre, queda així totalment integrada amb el cosit del llibre, com un nervi més. En el segon, la subjecció es realitza amb adhesiu.

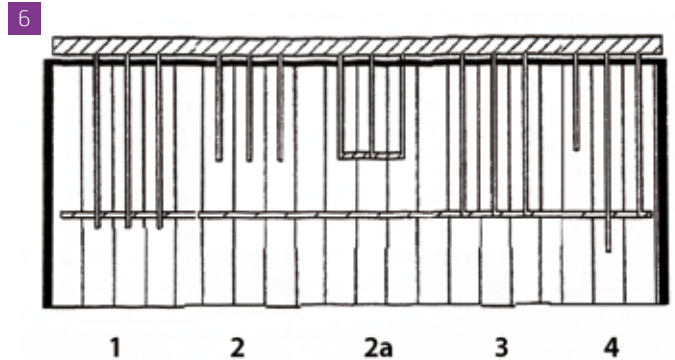
El tercer cas és el més habitual en capçades antigues. Aquí la subjecció se sol fer amb una capçada primària, en què el fil envolta successivament l'ànima i cada diverses voltes s'allarga travessant un quadern i el llibre, i torna per

[5] Esquemes de diferents formes de cosit per a la subjecció de les capçades amb el cos del llibre (imatge: CARVIN, D. *La reliure Médiévale: du XIVème et XVème siècles*. Arle (França): CICL, 1988, p.



82. Imatge retocada per N. Casares amb Adobe® Illustrator).

[6] Esquema de diferents alçades dels punts de subjecció de la capçada al cos del llibre (imatge: CARVIN, D. (Ibid.), p. 81. Imatge retocada per N. Casares amb Adobe® Illustrator).



[7] Exemple de subjecció tipus 1 (en cadeneta de costura), en tots els quaderns i sense reforç. Ms 2, fons antic de l'Arxiu Històric Arxidiocesà de Tarragona (Fotografia: N. Casares).

[8] Exemple de subjecció tipus 4 (diferents alçades), cada diversos quaderns i per damunt del reforç. Inc. 85, reserva de la Biblioteca Pública Episcopal de Barcelona (Fotografia: N. Casares).

continuar enrotllant l'ànima. Existeixen diverses direccions en les quals se solia cosir la capçada primària realitzant els punts de subjecció, aparentment això depenia simplement del costum propi de l'artesà. ⁵



L'alçada a la qual passen les puntades de subjecció pot ser diferent i poden estar fetes o no sobre un reforç col·locat en el llo. ^{6 - 8} "Els reforços més trobats en enquadernacions de fons antic són tires de pergami reutilitzat, de tela o paper, que són adherits en els entrenervis del llo, deixant solapes que posteriorment són adherides a la contratapa".⁴

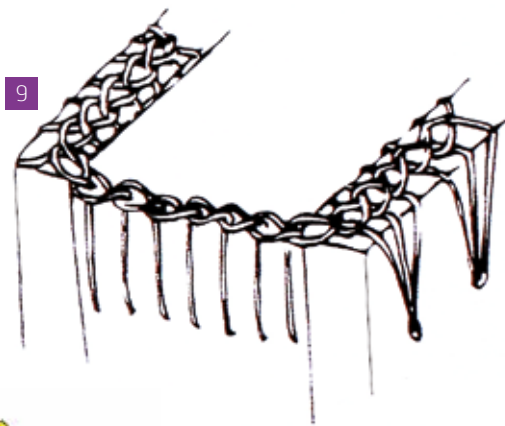
- Anclaratge

L'ancoratge de les capçades amb les tapes era una pràctica habitual en l'ofici de l'enquadernador des de l'origen de la capçada cap al segle IX, fins al segle XVII (tot i que existeixen exemplars posteriors que ho mantenen, sobretot en els llibres de gran format). La unió entre capçades i tapes era fonamental en l'estructura del llibre que durant molts segles tenia pesades tapes de fusta. Cap al segle XV, amb la introducció i ús gradual del cartó a Occident, les tapes ja més lleugeres començaren a tenir ancoratges més senzills fins a abandonar del tot la unió entre capçades i tapes.



Depenent de l'estil o tipologia de les capçades, l'ancoratge amb les tapes

⁴ Traduït al català del castellà TACÓN CLAVÁIN, J. *Soportes y técnicas documentales: causas de su deterioro*. Madrid: Ollero y Ramos, 2011, p. 58.



es podia fer amb els fils del brodat, amb les ànimes o amb tots dos.

Les primeres capçades documentades corresponen a enquadernacions coptes. En aquests còdexs l'ancoratge entre capçades i tapes es feia amb els mateixos fils de la capçada, ja que normalment no tenien ànima. ⁹

En els elaborats estils de capçades bizantines o gregues dels segles XI al XV, moltes capçades tenien l'ancoratge mixt i s'unien mitjançant els fils i l'ànima o ànimes. ¹⁰

Durant els segles XV-XVII, a Occident, l'ancoratge més freqüent que podem trobar en enquadernacions amb tapes de fusta està fet exclusivament amb l'ànima. ¹¹

També existeixen alguns casos, posteriors al segle XVII, en els quals l'ànima composta té un nucli tallat a la mida del llom, que compta amb un folre (de tela o pell) que s'allarga i s'uneix amb les tapes. ⁵

A més del que s'exposa anteriorment, trobem moltes tipologies d'ancoratges, depenent de la quantitat de perforacions i de la forma d'aquestes, és a dir, si travessen el pla de les tapes o el cantell. ⁶

MATERIALS CONSTITUTIUS

Tants segles d'història han fet de la capçada un element canviant, en què l'enquadernador ha utilitzat diferents materials i tècniques de brodat. Aquesta evolució ens ha deixat una gran varietat de materials. A continuació, es classifiquen els que podem trobar en les diferents tipologies de capçada independentment de la zona geogràfica i de l'època. ¹²

-Ànima

Convé recordar que no totes les capçades tenen ànima. De fet, la incorporació de l'ànima es dona després del seu origen, com una evolució dels canvis tècnics de l'enquadernació. Però la veritat és que a partir dels segles XI-XII l'ànima és un element pràcticament omnipresent en les capçades occidentals.



Partes	Material	Forma	Largo
Ànima	Piel blanca	Tira plegada, retorcida o enrollada	Del ancho del lomo, o unos 4 o 5 cm más por banda
	Piel marrón (curtido vegetal)	Cordón o tira	
	Pergamino o vitela	Enrollado, tira plana o retorcida	
	Cuerda o cordel vegetal	Cilindro, torneado	
	Papel	Enrollado	Del ancho del lomo
	Cartón	Tira plana	
	Tela	Tiras o enrollada	
	Cañas, mimbre o paja de cereal	Natural cilíndrica	
Material		Color	Grosor
Sujeción o cabezada primaria	Hilo natural de origen vegetal	Natural o teñido	Entre 1,5 mm y ½ mm
	Tela	Mil rayas (franjas paralelas de 2 colores)	1 mm o menos
	Papel	Mil rayas (franjas paralelas de 2 colores)	
	Pergamino o vitela	Natural (beige claro)	
	Tela tipo tarlatana	Natural (blanco)	
Material		Tipo	Color
Bordado, cabezada secundaria	Hilo natural de origen vegetal	Lino, cáñamo, algodón	Diferentes colores
	Natural de origen animal	Hilo de seda, tiras de piel	Natural o de colores
	Hilo natural de origen metálico	Oro, plata o aleaciones	Dorado o plateado
	Hilo sintético	Poliéster, nailon, etc.	Diferentes colores

⁵ Un ancoratge d'aquest tipus està documentat per Rita Udina en un llibre del segle XIX de l'Arxiu Municipal d'Allella. RITA UDINA, CONSERVACIÓN Y RESTAURACIÓN DE OBRA GRÁFICA. *De cabezadas y de corbatas*. [En línia] <<http://ritaudina.com/es/2018/01/21/clasificacion-estructural-y-restauracion-cabezadas-cosidas-y-encoladas/>> [Consulta: 12 juliol 2018].

⁶ Interessants estudis han sigut realitzats en aquest sentit per CARVIN, D. *La reliure Médiévale: du XIVème et XVème siècles*. Arle: CICL, 1988 i FEDERICI, C.; HOULIS, K. *Legature bizantine vaticane*. Roma: Istituto centrale di patologia del libro, 1988.

[9] Esquema on es veu el cosit en cadeneta de la capçada copta recolzada en el tall i la continuïtat de la capçada cap a les tapes (capçada de passada), unida a les tapes mitjançant el mateix fil de la capçada (imatge: GREENFIELD, J.; HILLE, J. *Les tranche-filés: De l'Orient à l'Occident*. Arle (França): Atelier Perrousseaux, 2010, p. 17).

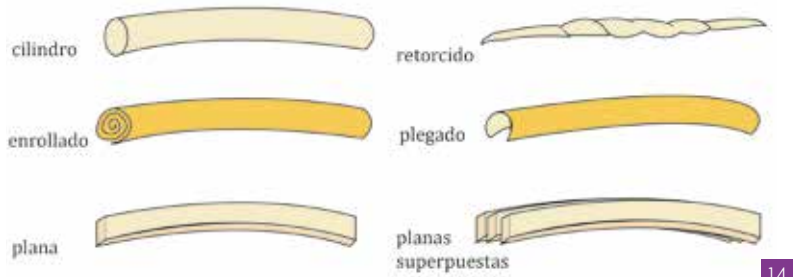
[10] Esquema i exemple: capçada grega de tipologia composta i de passada, d'estil cadeneta amb diverses ànimes. Ms. grec 2919 (imatge: LAFFITTE, M-P. *Les Tranche-filés brodées: étude historique et technique*. París: Bibliothèque Nationale de France, 1989, p. 66-67. Imatge retocada per N. Casares amb Adobe® Illustrator).

[11] Detall de l'ànima d'una capçada simple que travessa les tapes de fusta i realitza l'ancoratge. Fons antic de l'Arxiu Històric Arxidiocesà de Tarragona (Fotografia: N. Casares).

[12] Esquema de materials constitutius de la capçada (Esquema: N. Casares).



13



14



15



16



17

14 es mostren les formes més habituals en què podem trobar ànimes de capçades des del seu origen fins a l'actualitat.

[13] Detall d'ànima de pell blanca (dalt) i pergamí (baix). Col·lecció capçades antigues del CRAI, UB.

[14] Dibuixos de les possibles formes de les ànimes de les capçades.

[15] Detall d'ànima composta: nucli de cordill vegetal embolicat de pell blanca. Capçada del Inc 430, Roma, 1497, col·lecció capçades antigues del Taller de Restauració del CRAI, UB.

[16] Detall de capçada amb fil metàl·lic. Col·lecció capçades antigues del Taller de Restauració del CRAI, UB (Fotografies: N. Casares).

[17] Capçada trenada per fora de la còfia (imatge: BNF, ATELIER DE RESTAURATION "Restauration du Graduel de la cathédrale du Mans". *Actualités de la conservation* (2008), núm. 27, p. 11. [En línia]. <http://www.bnf.fr/documents/actualites_27.pdf> [Consulta: 25 setembre 2017]. Imatge retocada per N. Casares amb Adobe® Illustrator).

A més a més, la capçada a vegades pot tenir ànima composta, és a dir, un nucli d'un material envoltat per un altre material. 15

-Material en superfície

Com hem vist, el material que rodeja l'ànima formant la capçada pot ser de naturalesa diferent: fil, pell, paper, tela, etc. En les capçades antigues el material més habitual és el fil de lli (natural o tenyit); també és comú l'ús de fil de cotó tenyit de colors vius i que normalment s'utilitza en la capçada secundària, que té una finalitat decorativa. En les capçades àrabs, i també en enquadernacions de luxe occidentals, era habitual l'ús de fil de seda. I encara que el seu nombre és escàs, és possible trobar casos en els quals s'utilitzen fils metàl·lics. 16

⁷ Destaquen per al seu ús en enquadernació l'adobament a l'alum i l'adobament vegetal amb sumac.

El material més utilitzat com a ànima de les capçades antigues és la pell. En proporció el segueix l'ús del pergamí i seguidament el cordill vegetal. 13

La pell adobada més habitual que trobem com a ànima de les capçades és la pell blanca, flexible i resistent. Però aquest acabat blanquinós es pot aconseguir per diferents adobats⁷ i en aquest punt hi ha discrepàncies entre els investigadors.

Per a la fabricació de les capçades manuals, els artesans enquadernadors optaren per diferents solucions. A la imatge

Els estils de capçades trenades amb tires de pell van ser molt desenvolupats a Europa central, especialment a Alemanya a partir del segle XIV. 17

ESTILS

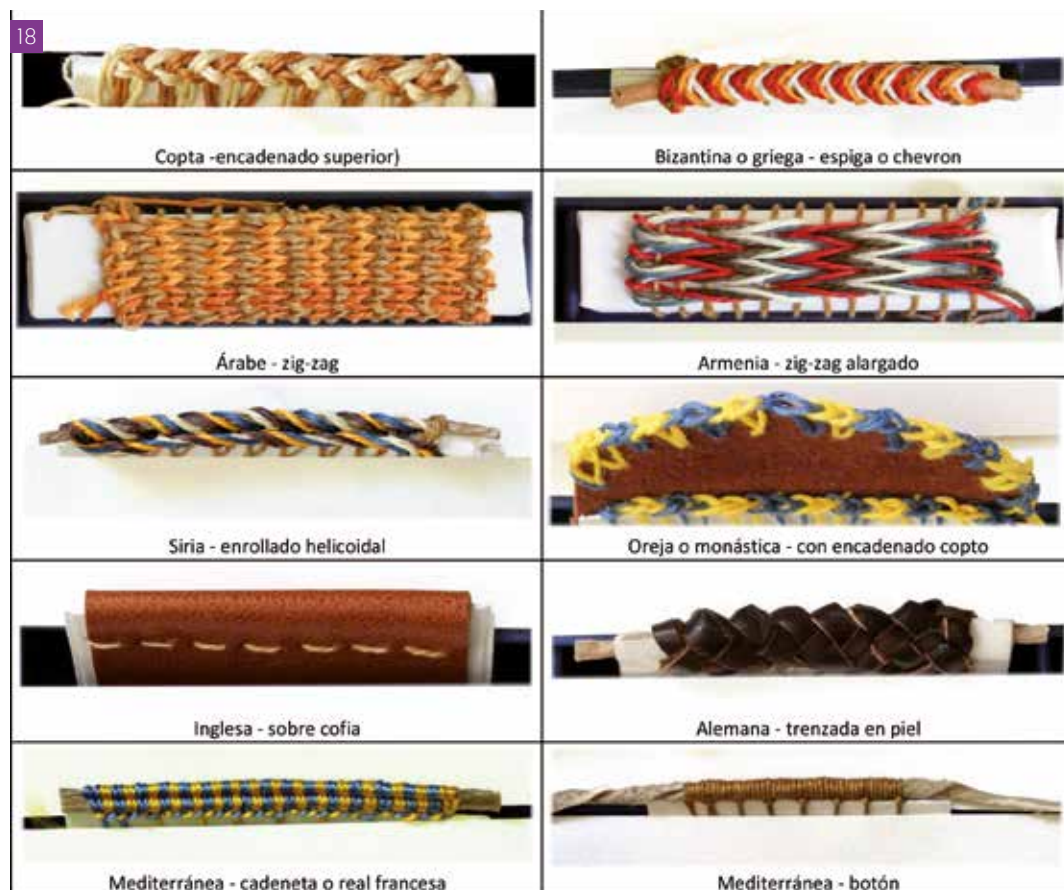
De la mateixa manera que les tècniques i estils d'enquadernació han anat evolucionant, hem de tenir en compte que existeixen molts estils diferenciats de capçades, segons la seva època, localització geogràfica o inclús, segons la mà de l'artesà, que determinen un sistema de cosit o brodat i d'unió al llibre singular. En aquest sentit ens trobem davant la problemàtica que no existeix una normalització de la nomenclatura a l'hora de parlar d'estils de capçades.

Com s'ha mostrat anteriorment, aquest petit element del llibre resulta complex per la seva riquesa de materials, la seva diversitat de formes d'ancoratge i, sobretot, per la seva quantitat de varietats en el brodat, que aconsegueixen dissenys complexos i diferenciats de gran bellesa. Si al fet de l'interès tardà dels investigadors per l'estudi de la història de l'enquadernació, sobretot pel que fa a la seva estructura, se li suma l'aparentment insignificant (per les seves dimensions) capçada, ens trobem amb què en moltes fonts de literatura específica, la capçada no és mencionada o bé es fa de manera superficial. Per sort, aquesta tendència ha canviat i des de fa uns 30 anys aquest element de l'enquadernació ha sigut tractat en diversos estudis de manera més o menys

tret de construcció funcional i estilístic realitzat de manera intencionada per l'enquadernador.

Dins d'aquesta diversitat descriptiva de capçades, encara confusa i immadura, trobem algunes denominacions que fan referència al seu mètode de fabricació i tipus de brodat i d'altres a l'origen geogràfic i/o temporal. En la majoria dels casos aquests criteris de classificació es barregen, fet que fa més confusa la seva comprensió.

Per realitzar una classificació general podríem diferenciar entre els estils d'Orient i els d'Occident, encara que no sempre sigui clar, ja que els diferents estils van anar



[18] Maquetes de capçades de diferents estils (imatge: N. Casares).

encertada i, sobretot, des del punt de vista de la seva execució.⁸ Menys informació i més contradictòria trobem sobre la història de les capçades. Explicar els canvis soferts no resulta fàcil i menys encara determinar dates concretes, ja que moltes variables van ser introduïdes pels artesans enquadernadors dels quals, llevat d'algunes excepcions, se'n desconeix el nom. Avui en dia hi ha denominacions diverses per a diferents estils de capçades. I, encara que no existeix una classificació normalitzada, com a mínim s'ha pres consciència de la importància de la capçada com a part de la identitat en una enquadernació original, un

influenciant-se els uns als altres. Per això hem de tenir present que estem parlant de generalitats, que existeixen moltes excepcions derivades de la creativitat individual de cada enquadernador, i influències, amb estils que passen d'un taller a un altre, es reinterpreten i s'adapten al gust, habilitats i materials locals.

En línies generals, i sense intentar fer una classificació exhaustiva (cosa que necessitaria un article a part), dins dels estils orientals es poden diferenciar tres grans famílies de capçades: les coptes, les bizantines o gregues i les àrabs.

⁸ Pel que fa a això, cal referenciar els importants treballs de LAFFITTE, M. P. *Les Tranchefiles brodées: étude historique et technique*. París: Bibliothèque Nationale de France, 1989. ISBN 2-7177-1796-X, i de GREENFIELD, J.; HILLE, J. *Les tranchefiles: De l'Orient à l'Occident*. Arle (França): Atelier Proussieux, 2010.

I dins dels estils occidentals es poden diferenciar les d'estil romànic i gòtic, les centreeuropees i les mediterrànies.

Al llarg de l'article s'han anat referenciant alguns d'aquests estils: les capçades coptes amb cadeneta superior; les bizantines i gregues amb varietat de brodats molt elaborats, amb combinacions de 2, 3 o 4 colors per cada model, depenent del disseny de brodat, en espiga o xebró, ziga-zaga o combinant-ne diversos, i que moltes vegades utilitzen més d'una ànima; les capçades àrabs, que comprenen els estils armenis, siris, turcs i perses, eren elaborades mitjançant teixits complexos amb fils de seda sobre un entramat a mode d'ordit, i que aconsegueixen una gran sofisticació. Dels estils àrabs el més habitual és el de ziga-zaga, a part d'altres menys comuns com l'estil en tafetà o escacat o els dissenys helicoidals. ¹⁸

En les primeres capçades d'Occident s'observa la influència copta, pel que fa a l'ús de la cadeneta, i la influència àrab mitjançant la utilització d'una llengüeta de pell que sobresortia del llom a mode "d'orella". Les capçades amb orella foren molt elaborades durant el romànic (segles XI a XIII), encara que moltes d'aquestes es van perdre quan el llibre es va emmagatzemar de forma vertical en comptes d'horitzontal. Així també, es van fer capçades integrals, les quals es van abandonar ràpidament, ja que no permetien el tall posterior del bloc cosit. Paral·lelament, es van elaborar les capçades senzilles enrotllades sobre un nucli. A Europa central cap al segle XVI es van desenvolupar diferents dissenys de capçades sobre còfia. Aquestes capçades es feien en dues fases: primer una capçada senzilla enrotllada que complia amb la funció estructural, sobre aquesta s'envolta la pell de la coberta formant la còfia i, finalment, damunt de la còfia es realitzava la capçada decorativa. Els estils més habituals són l'anglès (segles XIV-XV, encara que també s'utilitzaven en altres països de la regió) realitzat mitjançant un cosit senzill tipus embastat amb fil de lli natural. També destaquen les capçades trenades alemanyes, fetes amb tires de pell que travessen la còfia i el llom per les perforacions fetes prèviament. ¹⁷ D'aquestes capçades existeixen variacions de trenat que aconsegueixen bells i, a la vegada, sobris dissenys.

Les capçades del Mediterrani occidental es van simplificar com a resultat dels canvis produïts per la invenció de la impremta: canvi del material de suport (de pergami a paper), canvi del material de les tapes (de fusta a cartó) i reducció del format del llibre gràcies a l'augment de la demanda de llibres d'ús particular. El llibre es torna gradualment més lleuger, el seu procés de producció més ràpid i els enquadernadors van haver d'adaptar la seva feina a les noves tècniques.

Tot i la diversitat d'estils de capçades existents al llarg de la història, sense cap mena de dubte els exemplars de capçades més complexos i sofisticats són singulars i foren fets per a llibres destacats. La majoria de les capçades fetes en la zona del Mediterrani occidental, des dels llibres incunables, són d'estils simples: de botó, per enquadernacions amb cobertes de pergami, i de cadeneta de dos colors, estil francès que va triomfar per la seva simplicitat i elegància. Durant els segles XVI i XVII, a poc a poc s'aniran simplificant les capçades en una sola passada de fils de colors que directament es cusen als quadernets i s'aconsegueix així funcionalitat i decoració en un sol cosit. A més a més, donat que les enquadernacions eren més lleugeres, progressivament es va anar abandonant l'ancoratge de les capçades amb les tapes. Podem afirmar que, llevat poques excepcions, cap al segle XVIII desapareix l'ancoratge de les capçades amb les tapes. Les capçades seran totes fetes a mida de l'amplada del llom, ja no s'uniran a les tapes i perdran així una part important de la seva funció estructural; això explica la utilització de nous materials per a les ànimes de capçades que no necessiten ser tan flexibles ni tan resistents, com són el paper enrotllat, el vímet o canya natural i el cartó.

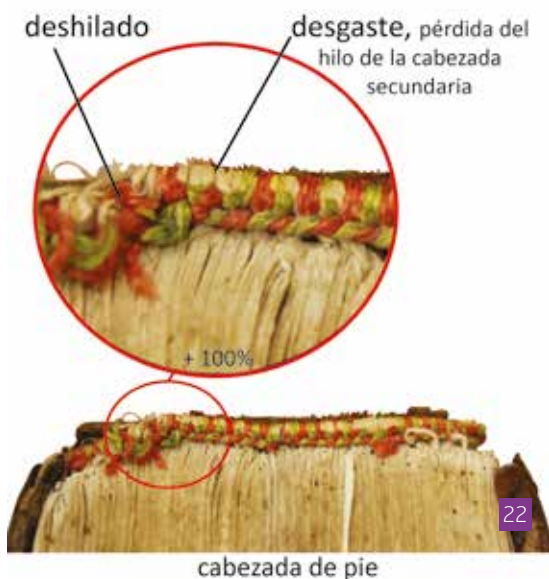
Amb l'arribada de la revolució industrial al segle XIX, i seguint el camí de la mecanització de l'enquadernació, les capçades van passar a ser un element independent del llibre i van perdre totalment la seva funció estructural. Algunes van passar a brodar-se fora del llibre i després eren unides amb un adhesiu. Altres capçades es van simplificar i van deixar de ser cosides amb fils, per ser realitzades amb retalls rectangulars de teles, conegudes com les "mil ratlles", o de paper (també amb bandes paral·leles pintades), que plegades envoltaven una ànima de palla de cereal, vímet, o un cordill i després eren enganxades al llom.

Finalment, des de finals del segle XIX les capçades es van començar a fabricar de manera industrial en cintes a metres. Actualment conviu la producció editorial (amb capçades industrials o sense capçades) amb els artesans del llibre, alguns dels quals estan en una etapa de recuperació de tècniques i estils antics. L'interès i reinterpretació amb el que aborden aquest petit element es pot veure en algunes enquadernacions artístiques actuals.

PRINCIPALS ALTERACIONS I LES SEVES CAUSES

Ara que ja coneixem alguna cosa més d'aquest petit però ric element, arriba el moment d'analitzar el seu estat de conservació. A les capçades, com a tots els objectes, els afecta el pas del temps. Així com podem trobar determinats tipus d'alteracions típiques a, per exemple, les tapes d'un llibre, amb el queix trencat, les cantonades exfoliades,

⁹ Traduït al català del castellà TACÓN CLAVIÁN, J. *La restauración en libros y documentos: Técnicas de intervención*. Madrid: Ollero y Ramos, 2009, p. 205.



la pell de les cobertes desgastada, etc., existeixen en el cas de les capçades determinades alteracions que són habituals. Aquestes alteracions es deuen a causes intrínseques, derivades del mateix envelliment dels materials, i a causes extrínseques, determinades per l'ambient de conservació dels llibres i el seu ús al llarg de la seva història. A continuació, s'exposen diferents tipologies d'alteracions que es donen en les capçades i es reflexiona sobre les seves causes més habituals.

-TRENCAMENTS I PÈRDUES

Desancoratge de les tapes: Pot donar-se en llibres pesats, amb ànimes d'un material no suficientment resistent; també pel mal envelliment dels materials (per exemple, les pells d'adobament vegetal amb el temps s'acidifiquen i es tornen fràgils i trencadisses) o per causes antròpiques (mal emmagatzematge o ús, o per algun acte vandàlic). Resulta més habitual el desancoratge per trencaments de l'ànima que per la separació entre l'ànima i les tapes. ¹⁹

Pèrdua de subjecció: Pot ser completa o parcial i deixa la capçada en perill de desprendre i pèrdua. Habitualment això és degut al gest d'agafar el llibre de l'estanteria des del lloc on està la capçada del cap i forçar així aquesta zona fins el punt d'arribar a trencar fils de subjecció del cos del llibre. ¹⁹ La insistència d'aquest esforç "[...] pot comportar des de petits trencaments a la zona de la còfia, fins a la pèrdua total del lloc i afectar de la mateixa manera a les capçades, que en moltes ocasions s'han perdut o es troben precàriament subjectades per algun dels seus enllaços."⁹

Descobertes: Per pèrdua de la coberta en la zona del lloc, cosa que fa que les capçades estiguin exposades i siguin més vulnerables. Això passa sobretot en les capçades de cap. ¹⁹

Trencament de l'ànima: Principalment degut al desgast per la repetició del moviment d'obertura del llibre. Si la capçada és molt rígida, com les d'ànima de canya o vímet, no acompanyen aquest moviment i acaben estripant-se i trencant-se. ²⁰ També pot donar-se pel mal envelliment

[19] Ms 2, fons antic de l'Arxiu Històric Arxidiocesà de Tarragona.

[20] Detall de capçada d'estil cadeneta a dos colors, amb ànima de vímet o canya partida en dos. *Diccionario de derecho canónico*. Topográfico 7 XVIII-3443. França, Lió, 1787, Reserva de la Biblioteca de la UB.

[21] A la dreta: detall de capçada retorçada. Ref: 41913 y 2-41914. Reserva de la BNE.

[22] Fons antic de l'Arxiu Històric Arxidiocesà de Tarragona (Fotografies: N. Casares).

del material que li fa perdre les seves propietats mecàniques.

Pèrdua completa o parcial: Com a conseqüència de les alteracions anteriors. També i, molt habitualment, per reenquadernacions i/o restauracions.

- DEFORMACIONS

Deformació: Per pèrdua del llom de la coberta o per pèrdua dels punts de subjecció. Normalment, la capçada tendeix a inclinar-se cap enrere, aixecar la cadeneta del tall i deformar-se. ²¹

Aixafament: Sobretot en la capçada del peu, per la posició vertical en què s'emmagatzema el llibre. Si la còfia no és prou resistent o alta, no protegirà la capçada i el pes del llibre caurà sobre aquesta.

Desfilament: Normalment pel desgast dels materials de naturalesa delicada, com els fils de seda o cotó, o per trencaments de la zona del paper dels quadernets per on travessa el fil de subjecció. Com tot allò cosit o brodat, una vegada s'allibera un fil, és fàcil que el procés de desfilament avanci. ²²

Desgast: Per fregaments, sobretot en la capçada de peu. Pot provocar desfilaments, deformacions i pèrdues. ²²

- TAQUES

Enfosquiment: Majoritàriament, per l'acció de la brutícia incrustada que penetra fàcilment entre les ranures del brodat. També pel contacte amb adhesius oxidats i/o amb la pell de la coberta.

Brutícia: Sobretot en la capçada de cap, que es troba més exposada a la brutícia ambiental per l'emmagatzematge del llibre en posició vertical. És molt comú que s'acumuli pols entre els fils de la capçada. ²³

Decoloració: Per l'acció de la llum, principalment en la capçada de cap. Pel desgast per fregament, en la capçada de peu.

Taques: És freqüent trobar taques degudes a la coloració dels talls del llibre una vegada que les capçades ja estaven col·locades (sobretot en la capçada primària). També es poden trobar capçades tacades de groc a causa dels antics mètodes de desinfecció de les biblioteques mitjançant l'aplicació de sofre en els llocs dels llibres. Aquestes restes se solen conservar com a testimoni històric. ²⁴

- ALTERACIONS ESTRUCTURALS

Acidesa: Normalment això es deu al contacte amb pells d'adobament vegetal, ja siguin de les cobertes o de la mateixa ànima.



[23] Fons antic de l'Arxiu Històric Arxiducès de Tarragona.

[24] Col·lecció de capçades antigues del Taller de Restauració del CRAI, UB (Fotografies: N. Casares).

[25] Fitxa de descripció de capçades (Esquema: N. Casares).

Estado	Original	<input type="checkbox"/>	No original	<input type="checkbox"/>	Fotografía:					
	Sin cabezada	<input type="checkbox"/>	Restaurada	<input type="checkbox"/>						
Tipología	Manuales	<input type="checkbox"/>	Industriales	<input type="checkbox"/>						
	Sencillas	<input type="checkbox"/>	Compuestas	<input type="checkbox"/>						
	A medida lomo	<input type="checkbox"/>	Pasada	<input type="checkbox"/>						
	Sobre cofia	<input type="checkbox"/>	Integral	<input type="checkbox"/>						
	Cosida	<input type="checkbox"/>	Pegada	<input type="checkbox"/>						
Estilo	Cadeneta	<input type="checkbox"/>	Derecha	<input type="checkbox"/>	Izquierda	<input type="checkbox"/>	Encadenado sup.	<input type="checkbox"/>		
	Simple enrollada	<input type="checkbox"/>	a b c d							
	Botón	<input type="checkbox"/>	Delantero	<input type="checkbox"/>	Trasero	<input type="checkbox"/>				
	Sobre cofia	<input type="checkbox"/>	Hilván	<input type="checkbox"/>	Trenzada	<input type="checkbox"/>				
	Espiga o chevron	<input type="checkbox"/>	Oreja	<input type="checkbox"/>	Enrollado helicoidal	<input type="checkbox"/>	Doble cadeneta <input type="checkbox"/>			
	Zig-zag	<input type="checkbox"/>	Zig-zag alargado	<input type="checkbox"/>	Tafetán	<input type="checkbox"/>				
	Tela mil rayos	<input type="checkbox"/>	Papel	<input type="checkbox"/>	Piel	<input type="checkbox"/>				
	Otro									
	Ánima	Simple	<input type="checkbox"/>	Compuesta	<input type="checkbox"/>					
		Cantidad	0 1 2 3							
Materiales:		piel blanca	<input type="checkbox"/>	piel marrón	<input type="checkbox"/>	Forma:	cilindro	<input type="checkbox"/>		
		pergamino	<input type="checkbox"/>	cordel vegetal	<input type="checkbox"/>		plegada	<input type="checkbox"/>		
		papel	<input type="checkbox"/>	cartón	<input type="checkbox"/>		enrollada	<input type="checkbox"/>		
	caña o mimbre	<input type="checkbox"/>	Otros							
Sujeción	Pegado	<input type="checkbox"/>			Bajo el refuerzo	<input type="checkbox"/>	Sin refuerzo	<input type="checkbox"/>		
	Cosido:	Sobre el refuerzo (lomo)		<input type="checkbox"/>	Cada	cuadernos		<input type="checkbox"/>		
	Sujeción:	En todos los cuadernos		<input type="checkbox"/>	Encima de cadeneta	<input type="checkbox"/>	Irregular	<input type="checkbox"/>		
Anclaje	Altura:	En la cadeneta del lomo								
	Sin anclaje	<input type="checkbox"/>	Con anclaje:	<input type="checkbox"/>	Anima-tapas	<input type="checkbox"/>	Hilos-tapas	<input type="checkbox"/>		
Material exterior	Atraviesa tapas	<input type="checkbox"/>	Plano-contraplano	<input type="checkbox"/>	Plano-contrap.-plano	<input type="checkbox"/>	Canto	<input type="checkbox"/>		
	Refuerzo	<input type="checkbox"/>	Adhesivo	<input type="checkbox"/>	Guarda	<input type="checkbox"/>	Cubiertas	<input type="checkbox"/>		
Material exterior	Hilo natural	<input type="checkbox"/>	Hilo sintético	<input type="checkbox"/>	Grosor mm					
	Lino	<input type="checkbox"/>	Algodón	<input type="checkbox"/>	Seda	<input type="checkbox"/>	Otro			
	Colores	Cabezada 1ª								
		Cabezada 2ª								
Tela / Piel / Papel										
Estado de conservación, cabezada de cabeza	Roturas y pérdidas		Deformaciones			Manchas		Estructura		
	Pérdida parcial	<input type="checkbox"/>	Deformación	<input type="checkbox"/>	Oscurecimiento	<input type="checkbox"/>	Acidez	<input type="checkbox"/>		
	Pérdida completa	<input type="checkbox"/>	Chafado	<input type="checkbox"/>	Suciedad	<input type="checkbox"/>	Rigidez	<input type="checkbox"/>		
	Desanclaje	<input type="checkbox"/>	Deshilado	<input type="checkbox"/>	Decoloración	<input type="checkbox"/>				
	Pérdida sujeción	<input type="checkbox"/>	Desgaste	<input type="checkbox"/>	Manchas	<input type="checkbox"/>				
	Descubiertas	<input type="checkbox"/>	Diseño ilegible	<input type="checkbox"/>	Restos de colas	<input type="checkbox"/>				
	Rotura del ánima	<input type="checkbox"/>	Desprendimiento	<input type="checkbox"/>	Otros	<input type="checkbox"/>				
	Pérdida parcial	<input type="checkbox"/>	Deformación	<input type="checkbox"/>	Oscurecimiento	<input type="checkbox"/>	Acidez	<input type="checkbox"/>		
	Pérdida completa	<input type="checkbox"/>	Chafado	<input type="checkbox"/>	Suciedad	<input type="checkbox"/>	Rigidez	<input type="checkbox"/>		
	Desanclaje	<input type="checkbox"/>	Deshilado	<input type="checkbox"/>	Decoloración	<input type="checkbox"/>				
Pérdida sujeción	<input type="checkbox"/>	Desgaste	<input type="checkbox"/>	Manchas	<input type="checkbox"/>					
Descubiertas	<input type="checkbox"/>	Diseño ilegible	<input type="checkbox"/>	Restos de colas	<input type="checkbox"/>					
Rotura del ánima	<input type="checkbox"/>	Desprendimiento	<input type="checkbox"/>	Otros	<input type="checkbox"/>					
Observaciones:										

Rigidesa: A causa de l'envelliment dels materials constitutius, així com dels materials annexos, ja siguin coles o reforços del llom que estan en contacte amb la capçada.

CONCLUSIÓ

Per concloure, i donada la importància que té una

bona documentació del bé cultural tal com ens ha arribat abans de la intervenció, es proposa aquí una fitxa de descripció de capçades, basada en els punts tractats anteriorment, que pot ser útil per a guiar l'examen organolèptic i adjuntar-la a les fitxes de conservació-restauració i/o a la memòria d'intervenció. ²⁵

BIBLIOGRAFIA

ALEXANDRE, J.-L.; LANOË, G. *Reliures médiévales de la médiathèque d'Orléans*. Turnhout (Bèlgica): Brepols Publishers - L'Institut de recherche et d'histoire des textes, 2004.

BENY, A. "Cabezadas". *Encuadernación de arte* (2001), núm. 17, p. 60-61.

BOSCH, G.; CARSWELL, J.; PETHERBRIDGE, G. *Islamic Bindings & Bookmaking*. Chicago: Univesity of Chicago, The Oriental Institute Museum, 1981.

CARPALLO BAUTISTA, A. *Análisis documental de la encuadernación española*. Madrid: Universidad Complutense, 2001.

CLAVERÍA, C. *Reconocimiento y descripción de encuadernaciones antiguas*. Madrid: Arco/Libros, 2006.

DÍAZ-MIRANDA Y MACÍAS, M^a. D. "Creación de un protocolo de la encuadernación que permita controlar el proceso de su restauración." A: *III Congreso del GEIIC. La conservación infalible: De la Teoría a la Realidad*. Madrid: Grupo Español del IIC 2007, p. 205-222.

FEDERICI, C.; ROSSI, L. *Manuale di conservazione e restauro del libro*. Roma: La Nuova Italia Scientifica, 1983, p. 158-168.

FISCHER, B. "Sewing and Endband in the Islamic Technique of Binding". *Restaurator*, Vol. 7 (1986), núm. 4, p. 181-201. ISSN: 1865-8431.

GONZÁLEZ GARCÍA, S. *Estudio de las encuadernaciones originales datadas de la colección de manuscritos árabes de la Biblioteca de la Escuela de Estudios Árabes de Granada*. Granada: Universidad de Granada, 2014.

HIDALGO BRINQUIS, M. C. "Técnicas medievales en la elaboración del libro: aportaciones hispanas a la fabricación del pergamino y del papel y a los sistemas de encuadernación". *Anuario de estudios medievales*. Vol. 41 (2011), núm. 2, p. 755-773.

JÄCKEL, K. "Vom Stechen alter Handdschriftenkapitale". *Allgemeiner Anzeiger fur Buchbindereien* (1961), núm. 74, p. 288-291.

KHAN, Y. R.; OHANYAN, T. "Deceptive Covers: Armenian Bindings of 18th-Century Imprints from Constantinople." A: *The Book and Paper Group Annual*, núm. 32. Washington: American Institute for Conservation of Historic and Artistic Works, 2013, p. 109-117.

McCLEARY, J.; CRESPO, L. *El cuidado de libros y documentos: Manual práctico de conservación y restauración*. Madrid: Clan, 1997.

MIDDLETON, B. C. *Restauración de encuadernaciones en piel*. Madrid: Clan, 2001.

MIGUÉLEZ GONZÁLEZ, E. J. *La encuadernación artística de la Biblioteca Histórica de la Universidad de Salamanca: estilos y técnicas*. Salamanca: Universidad de Salamanca, 2009.

SHEPER, K. *The technique of islamic bookbinding: Methods, materials and regional varieties*. Boston: Brill, 2015.

VERGARA PERIS, J. *Conservación y restauración de material cultural en archivos y bibliotecas*. València: Biblioteca Valenciana, 2002.

VIÑAS TORNER, V. "La conservación del patrimonio bibliográfico y documental. Criterios y técnicas." A: *El libro como objeto de arte: Actas del I Congreso Nacional sobre bibliofilia, encuadernación artística, restauración y patrimonio bibliográfico*. Cadis: Excmo. Ayuntamiento de Cádiz, 1999, p. 75-88.