

Intervenció d'interiors històrics: metodologia per als estudis previs. Un cas pràctic a Can Raset (Llagostera, Girona)

L'estudi dels interiors històrics, sempre a cavall entre els béns mobles i els béns immobles, reclama una metodologia específica que permeti estudiar i prendre decisions de futur sobre aquest tipus de patrimoni. L'estructura interdisciplinària proposada aquí, incorpora estudis previs en els camps de la documentació, la recerca històrica i artística, l'examen organolèptic, les anàlisis científiques (condicions ambientals, relació amb l'aigua, biodeterioració, etc.) i els inventaris, amb el propòsit, més enllà del merament analític i documental, de poder establir a curt, mitjà i llarg termini, i des d'una òptica fonamentada i justificada, el pla de protecció i conservació més adient per a cada cas.

Intervening in Historical Interiors: Methodology for Preliminary Studies. A Case Study of Can Raset (Llagostera, Girona)

The study of historical interiors, which always takes into account both buildings and contents, requires a specific methodology to study and make decisions regarding future policy for this type of asset. The interdisciplinary framework proposed here incorporates preliminary studies in the fields of records, historical and artistic research, organoleptic testing, scientific analyses (environmental conditions with reference to water, biodeterioration, etc.) and inventories for the purpose, beyond the purely analytical and documentary, of establishing in the short, medium and long term, and from a fundamentally justified perspective, the protection and conservation plan best suited to each case.

Olga Schmid Raset. Titulada Superior en Conservació i Restauració de Béns Culturals en l'especialitat d'Escultura per l'ESCRBCC. Arquitecta per la Universitat Politècnica de Catalunya.
Postgraduate Degree in Conservation and Restoration of Cultural Heritage specialising in Sculpture from the ESCRBCC. Architect at the Universidad Politécnica de Cataluña.
osch@coac.net

Paraules clau: interior històric, metodologia, estudis previs, fitxa d'estudis, analítiques, interdisciplinarietat.
Keywords: historical interior, methodology, previous studies, study file, analysis, interdisciplinary approach.

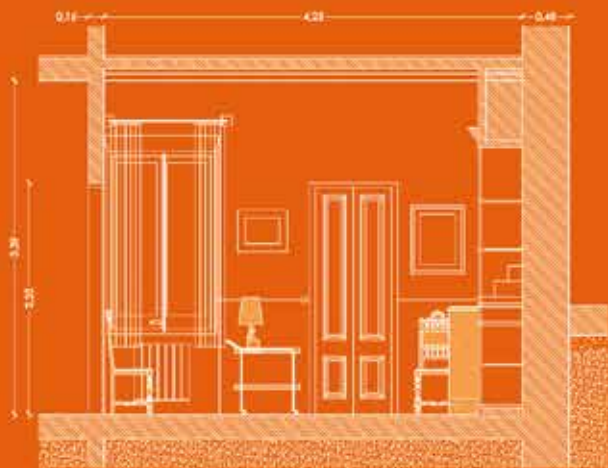
Data de recepció: 26-11-2018 > **Data d'acceptació:** 30-11-2018 / **Date of receipt:** 26-11-2018 > **Date of acceptance:** 30-11-2018



ESTUDIS PREVIS DEL MENJADOR



CAN RASET



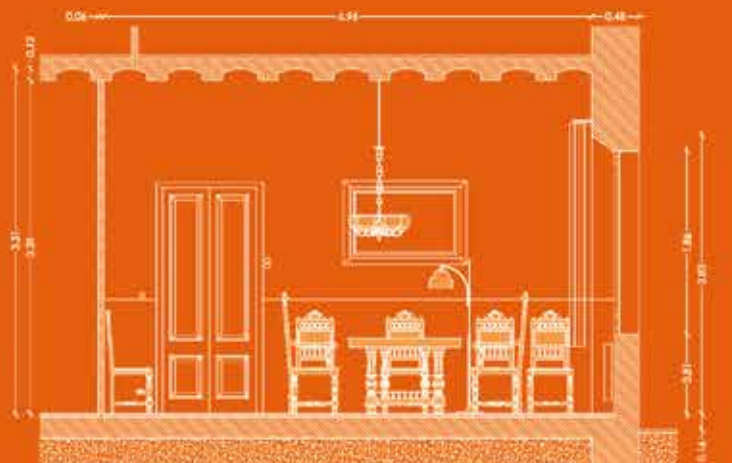
ALÇAT PONENT.



ALÇAT NORD.



ALÇAT LLEVANT.



ALÇAT SUD.

INTRODUCCIÓ

El món dels interiors històrics és encara, avui dia, una de les fites pendents en la valoració del nostre patrimoni. Aquesta tipologia patrimonial, per la seva naturalesa híbrida entre béns mobles i béns immobles, difícilment ha pogut trobar un marc d'estudi i de protecció adequats a la seva pròpia essència. És justament pel seu caràcter heterogeni, aglutinador de múltiples disciplines, que la seva investigació ha esdevingut, tradicionalment, parcial i tangencial, molt freqüentment en funció de la ciència directora, és a dir –i bàsicament–, l'arquitectura, la història de l'art o les arts decoratives i, tal vegada, també, la conservació i restauració.

Però els interiors històrics aporten, a més, un aspecte patrimonial difícil de valorar des del punt de vista científic i metodològic, que fa referència a la immaterialitat d'una atmosfera que ha sobreviscut al llarg d'un cert temps. I és aquest mateix ambient el que, de fet, contextualitza, parla i dona sentit a les ja esmentades arquitectura, arts del moble o manifestacions artístiques diverses.

És per aquest motiu que es plantejarà aquí una metodologia d'estudi global aplicable a un nombre ampli de casos, amb la qual sigui possible reconèixer una realitat històrica encara tangible, però que per la seva fragilitat se situa en risc imminent de pèrdua definitiva. L'estudi d'aquest tipus de patrimoni no només té un valor documental, descriptiu i analític, sinó que hauria de permetre assentar

les bases necessàries per donar resposta, en una fase posterior, a les múltiples preguntes que, de ben segur, es planteja més d'un propietari. Entre elles, d'entrada, determinar la vàlua o no del conjunt conservat, valorar les intervencions necessàries per a la conservació posterior del conjunt i els recursos disponibles per a mantenir-ne la protecció, realitzar plans directores d'actuacions a curt i llarg termini, etc. Aquesta via, doncs, permetria, finalment, donar una resposta raonada a plantejaments de futur, freqüentment incerts i massa sovint resolts al marge del valor patrimonial dels mateixos béns.

OBJECTIUS

Per respondre alguns dels interrogants anteriors, però, serà necessari, d'entrada, aprofundir sobre alguns aspectes de caràcter més conceptual, entre els quals la definició de "patrimoni" i de "béns culturals", la reflexió sobre els interiors històrics i els criteris internacionals de conservació. Només a partir d'aquestes bases es podrà justificar el plantejament del treball posterior.

En una segona fase s'hauran d'establir i desenvolupar els estudis i les anàlisis quantitatives i qualitatives, que contribuiran a descriure un estat de la qüestió sobre l'espai d'estudi, tant del continent com del seu contingut, en relació a les seves característiques físiques i al seu estat de conservació. Els seus resultats podran ser recollits com a simple, però no menys rellevant, informació documental

o com a primer pas dins d'un possible procés d'intervenció, que haurà de dirimir, aleshores i en última instància, altres aspectes com: valors patrimonials, prioritat d'actuacions, valoracions econòmiques, criteris d'intervenció, etc.

És per tot això que entre els objectius d'aquest article es contempla una introducció teòrica de conceptes generals, una metodologia d'estudi a través d'una fitxa de treball, que contempla els estudis necessaris més rellevants, i l'aplicació d'aquesta fitxa sobre un cas pràctic per avaluar-ne la viabilitat o no. Però, per sobre de tot, aquest treball té l'objectiu final de contribuir a la protecció de conjunts de béns materials i immaterials, més enllà de la consideració aïllada de les grans disciplines artístiques, pel seu valor històric, artístic, etnogràfic, antropològic o, finalment, per una combinació de tots ells.

CONCEPTES GENERALS

PATRIMONI CULTURAL. BÉ MOBLE I BÉ IMMOBLE

Les primeres manifestacions sobre la definició de patrimoni i bé cultural sorgeixen a partir de la Primera Guerra Mundial de la mà de la UNESCO i es desenvolupen al llarg del segle XX de forma cada vegada més àmplia i inclusiva. No obstant això, la realitat és que el món dels interiors històrics, específicament, sembla que no té cabuda en les definicions proposades ja l'any 1954 a La Haia¹ en relació a "bé cultural" o, fins i tot, l'any 1972 quan la mateixa UNESCO² defineix per primera vegada el concepte de "patrimoni cultural". L'aplicació dels seus textos en el cas dels interiors històrics passaria ineludiblement per aïllar les seves parts —i sempre que aquestes aportessin algun valor intrínsec per si mateixes— en béns mobles o béns immobles, és a dir, separant contingut i continent, fet que, com es veurà més endavant, anul·laria la condició primera d'un interior històric.

Malgrat tot, s'entreveu en l'articulat una espurna d'esperança en la persistència, ja d'origen, de considerar també com a patrimoni o béns culturals els conjunts o grups de construccions i, fins i tot, les col·leccions, és a dir, la possibilitat real que un grup d'obres o d'objectes pugui tenir consideració de patrimoni a través, només, de la seva aportació com a conjunt, sense incidir en l'especificitat o valor de cada una de les seves parts o unitats. I aquest fet serà important en el cas que ens ocupa perquè indica una sensibilitat i respecte cap a l'anonimat d'una peça aïllada quan es troba dins un conjunt, per reconèixer, finalment, la vàlua de l'ordre superior i, per tant, la necessitat de protegir-la. Aquesta filosofia, com a mètode, sembla que podria ser aplicable no només als grups de construccions arquitectòniques, com determina l'articulat, sinó que es podria extrapol·lar a molts altres àmbits i, per què no, al dels interiors històrics.

Efectivament, en els interiors que s'estudiaran aquí, el que prima és l'oportunitat de mantenir reunides una sèrie

de manifestacions físiques que per si soles difícilment arribarien a ser considerades béns culturals en els termes plantejats, però que, en canvi, com a conjunt adquireixen una dimensió de valor major, sobretot històric i antropològic i, fins i tot, segons el cas, també artístic, mereixedor, com a mínim, d'un reconeixement, però també d'un estudi a fons i, en la mesura del possible, d'una protecció adequada.

S'afegeix a aquest valor la pervivència de l'esmentat conjunt dins un espai físic determinat, és a dir, el bé immoble, que, independentment de la seva qualitat arquitectònica o històrica, novament adquireix rellevància gràcies al seu contingut. En definitiva, el bé moble (conjunt d'objectes) i l'immoble (arquitectura) es retroalimenten mútuament per fer aflorar un valor, ara ja, de caràcter intangible.

En aquesta línia, és necessari considerar el contingut de la Carta del Patrimoni Vernacle Construït, presentada per l'ICOMOS el 1999, la qual, més enllà del seu esperit d'origen per atendre realitats genuïnes i identificadores relatives a certes comunitats, manifesta un interès palès per identificar i protegir una trajectòria social a través de testimonis físics, en aquest cas construïts. Des d'aquest punt de vista, doncs, podrien ser considerats els interiors històrics, com a expressió individual i/o conjunta, de la identitat d'una comunitat, conceptes molt propers també als del camp etnogràfic i antropològic. I encara més, la vulnerabilitat tradicional de tants interiors històrics al llarg dels segles es veu clarament reflectida en els riscos descrits a l'articulat.

Finalment, en l'àmbit estatal —a través de la Llei de Patrimoni Històric Espanyol de l'any 1985—³ retrobarem els mateixos plantejaments ja reflectits en els documents internacionals citats, on els béns es classificaran d'entrada en el binomi immoble-moble amb les seves respectives especificacions tipològiques i nivells de protecció. En el mateix text, més endavant, es planteja també el concepte de "conjunt històric" però en aquest cas el terme quedarà limitat i reservat per considerar, únicament, diferents modalitats de béns immobles.⁴ Per tant, sembla que els possibles nexes de relació entre ambdues tipologies no queden recollits en cap article, a menys que s'interpretés la posterior definició de béns etnogràfics amb una clara voluntat integradora.

Amb aquestes referències es conclou, per tant, que el conjunt de béns que aquí es pretén estudiar no queda contemplat de forma expressa i directa en cap dels documents normatius o legislatius vigents i, encara menys, com hauria de ser la seva protecció i conservació. Aquesta circumstància obligarà, per una banda, a recórrer a les recomanacions que els mateixos organismes

¹ Vegeu l'article primer de:

UNESCO, *Convención para la Protección de los Bienes Culturales en caso de Conflicto Armado*, La Haia, 1954. [En línia] <http://portal.unesco.org/es/ev.php-URL_ID=13637&URL_DO=DO_TOPIC&URL_SECTION=201.html> [Consulta: 30 desembre 2016].

² UNESCO, *Recomendación sobre la Protección, en el ámbito nacional, del Patrimonio Cultural y Natural*, 1972 [En línia] <[http://portal.unesco.org/es/ev.php-URL_ID=13087&URL_SECTION=201.html](http://portal.unesco.org/es/ev.php-URL_ID=13087&URL_DO=DO_TOPIC&URL_SECTION=201.html)> [Consulta: 30 desembre 2016].

³ Ley 16/1985 de Patrimonio Histórico Español, article 1.2 [En línia] <<https://www.boe.es/eli/es/1/1985/06/25/16>> [Consulta: 30 desembre 2016].

⁴ *Ibid.* article 15.3.

internacionals proposen en relació a cada tipologia patrimonial, entre les quals les formulades en els primers manifestos, la Carta d'Atenes (1931) i la de Venècia (1964), a través de la UNESCO, però també les recollides en la ja esmentada Carta del Patrimoni Vernacle Construït, que esdevindrà un marc de referència aplicable en l'estudi i protecció dels interiors històrics. Però per l'altra, inevitablement, obligarà a cercar vies alternatives per a la preservació d'un valor que va més enllà de la consideració material de cada obra per reflectir el testimoni del conjunt de béns —immobles, mobles i, per què no, també immaterials— com a expressió de la trajectòria de la societat dels nostres avantpassats.

Finalment, serà oportú citar aquí també l'ICOM, com a representant dels responsables de la salvaguarda de béns culturals, que insistirà —en la seva pròpia definició de perfil professional a la VII Conferència Triennial a Copenhaguen, l'any 1984—⁵ en el paper rellevant de la figura del conservador-restaurador en aquesta tasca però conscient que requerirà, en gran mesura, de la col·laboració estreta amb professionals experts i qualificats procedents d'altres àmbits i disciplines.

INTERIOR HISTÒRIC

Partint de la base que el concepte "interior històric", com a tal, no apareix en cap de les normatives vigents analitzades, entendrem que la seva protecció hagi quedat relegada sovint a la tutela dels historiadors de l'art i arquitectes que han decidit estudiar i aprofundir en la matèria. En el nostre àmbit territorial Mònica Piera, actual presidenta de l'Associació per a l'Estudi del Moble, ha esdevingut un clar referent en aquest camp i, per tant, d'una forma o altra, també de l'espai interior que el conté com a font d'informació primera per al mateix estudi. En aquest sentit, Piera defineix l'interior històric com "aquell en el que l'espai conserva un tant per cent elevat de reminiscències del passat i, principalment, en aquells casos on s'estableix una relació temporal i espacial estreta entre continent i contingut"⁶ i insisteix en el seu valor patrimonial, però també en la seva vàlua cultural, social i antropològica.

En la mateixa línia, Letizia Arbeteta, conservadora en cap del Departament d'Orient Hispànic del Museu d'Amèrica, persevera en el valor històric dels espais interiors per ser "testimoni de la cultura material de cada grup social en un moment determinat"⁷ i, per tant, proposa com a definició d'interior històric "aquell espai vinculat a esdeveniments de la història, entenent com a tals els punts d'inflexió en el comportament humà que han tingut conseqüències posteriors".⁸ Afirmar, a més, que els interiors "constitueixen un entramat de relacions entre el contenidor i una sèrie d'objectes (l'aixovar) que, adequadament organitzats, perden la seva individualitat i passen a formar part d'un

tot",⁹ i insisteix en el caràcter mutant i canviant d'aquests espais a través del pas de les estacions, les modes o les exigències dels seus ocupants. Aquesta condició evolutiva representarà, doncs, un repte addicional per al seu estudi i, finalment també, per a la seva protecció.

Una altra visió respecte a la necessitat d'aprofundir en l'estudi dels interiors històrics ve de la mà de Rosa M. Creixell quan exposa, en la seva tesi doctoral, que "revelàvem la pertinència i l'interès de contemplar tots els artefactes que configuren els espais històrics en el seu context original, car així, prenen nous significats que resten ocults quan l'estudi es fa de manera aïllada a la geografia que els pertoca. Per tant, era convenient partir, ja no de l'objecte per se [...] sinó de la ferma voluntat «d'historiar la casa»".¹⁰

També altres referents teòrics han realitzat aportacions rellevants sobre el tema que ens ocupa, com les conclusions d'Eduard Carbonell en relació a la intervenció arquitectònica en el camp del patrimoni monumental, en les quals manifesta, entre d'altres, que "l'obra, objecte d'intervenció, es defineix no només per l'arquitectura, sinó també per un seguit de factors que defineixen el conjunt: l'escultura, la pintura, la il·luminació, el mobiliari, la distribució de l'espai. [...] En suma, tot allò que defineix un estil artístic".¹¹ I dirà, també, que "l'obra objecte de restauració sovint no és un tot tancat i limitat a una època, sinó que recull l'empremta de la seva història".¹²

Del conjunt d'aquestes reflexions se'n poden extreure, doncs, algunes idees bàsiques que es mantenen en els diferents discursos. D'una banda, la constatació del valor d'unitat entre continent i contingut per sobre de l'estimació individual dels béns materials segons els cànons tradicionals. De l'altra, el valor immaterial d'aquest tipus de patrimoni que incrementa i enriqueix el mateix bé material. Finalment, el valor de preservar la trajectòria de diferents temporalitats encadenades, més enllà de la congelació d'un període determinat de la història.

LA RECUPERACIÓ D'INTERIORS HISTÒRICS AVUI

Arribats en aquest punt, és d'obligada menció el reconeixement de la gran tasca que porta a terme l'Associació per a l'Estudi del Moble a Catalunya amb l'esperit de posar en comú experiències de diversa naturalesa sempre que tinguin a veure amb l'estudi i la preservació d'interiors històrics com a contenidors originals de l'art mobiliari. L'organització, el maig de 2015, de les jornades sobre "La recuperació d'interiors històrics", representà un tret de sortida per conscienciar molts professionals sobre la necessitat de compartir els seus estudis, criteris d'intervenció, solucions tècniques i opinió crítica, sempre en benefici del conjunt patrimonial.

⁵ DE FROMENT, D. [ed.] *ICOM Committee for Conservation. Triennial meeting, 7th, København, Denmark, 1984*. París: ICOM - J. Paul Getty Trust, 1984.

⁶ Traduït del castellà al català de: PIERA, M. "Estudiar muebles de interiores históricos". A: *La recuperación de interiores históricos*. Barcelona: Associació per a l'Estudi del Moble i Museu del Disseny de Barcelona, 2016, p. 17.

⁷ Traduït del castellà al català de: ARBETETA MIRA, L. "Casa y posición social. El ajuar barroco español, reflejo de un estatus". *Cuadernos de la Cátedra de Patrimonio y Arte Navarro* (2009), núm 4, p. 10 [En línia] <<http://dadun.unav.edu/handle/10171/38476>> [Consulta: 30 desembre 2016].

⁸ Traduït del castellà al català de: ARBETETA MIRA, L. "¿Qué es un interior histórico? La experiencia del Museo Lázaro Galdiano. Análisis y propuestas". A: *Vivir en un interior histórico: problemas y soluciones. Jornadas 15-16 octubre 2002*. Madrid: Fundación Lázaro Galdiano, 2002.

⁹ Traduït del castellà al català de: ARBETETA MIRA, L. "Casa y posición social...", p. 10.

¹⁰ CREIXELL i CABEZA, R. M. *Cases grans. Interiors nobles a Barcelona (1739-1761)*. Tesi doctoral del departament d'Història, Teoria i Crítica de les Arts: Art Català i Connexions Internacionals de la Universitat de Barcelona. Barcelona: Universitat de Barcelona, 2005, p. 9 [En línia] <<http://www.tdx.cat/handle/10803/2021>> [Consulta: 30 desembre 2016].

¹¹ CARBONELL, E. "Història de l'art i patrimoni cultural". A: *Conservació del Patrimoni Monumental en la perspectiva del tercer mil·lenni. Restauració, ús i manteniment... nous criteris?* Lleida: Fundació Pública Institut d'Estudis Ilerdencs, 1997, p. 25.

¹² *Ibid.*, p. 25.

Els casos presentats revelen, d'una banda, una gran complexitat a l'hora d'estudiar i intervenir un espai històric, cosa que exigeix, d'entrada, una actitud científica i respectuosa per evitar solucions falsejades; per altra, la constatació que, sobretot en l'abast i criteris d'intervenció, alguns requeriments de diferent naturalesa (recursos tècnics i econòmics, constitució de la propietat, nous usos, compliment de normatives vigents...), i aliens al mateix patrimoni, acaben determinant algunes de les solucions proposades. S'entén que totes elles sorgeixen del més bon saber professional dels especialistes responsables i que, per tant, seran prou encertades si han estat convenientment justificades.

La presentació de les jornades a càrrec de la directora del Museu del Disseny, Pilar Vélez, apuntava el caràcter cada cop més respectuós dels criteris d'intervenció en la restauració, tant de béns mobles com immobles, en pro de fer visible la mateixa trajectòria dels béns també com a font documental, però afegia, a més, que aquests criteris no podran ser universals i que cada cas requerirà "un tractament fet a mida, plantejat en funció d'una situació concreta i d'un nou ús i una nova funció".¹³ I en aquesta línia, l'aportació a les jornades des del CRBMC, de la mà de Pep Paret i Ruth Bagan, insistí en la necessitat d'atendre els criteris d'intervenció i conservació preventiva sorgits del consens internacional i local davant els béns patrimonials, que contemplen, de forma sintètica, els següents aspectes:¹⁴

- mínima intervenció
- màxim respecte a l'obra en tota la seva integritat
- coneixement de les causes de degradació
- lligibilitat
- reversibilitat
- estabilitat
- documentació
- interdisciplinarietat.

Exposaren, per acabar la seva ponència, les diferents etapes que hauria de contemplar qualsevol projecte d'intervenció –que bé podria ser la d'un interior històric– i estipularen, per a la fase prèvia, les següents tasques ineludibles:¹⁵

- inventari de la col·lecció o revisió de l'inventari existent
- avaluació de l'estat de conservació dels béns culturals
- establiment de les prioritats d'intervenció
- definició dels criteris d'intervenció
- realització d'estudis previs relacionats amb la conservació dels béns.

A banda, i des del punt de vista estrictament de l'estudi del moble, Mònica Piera insistí en el valor afegit que el context arquitectònic aporta documentalment quan els béns mobles es troben encara en el lloc d'ingrés original i, en aquest sentit, per tant, defensà els grups de

treball interdisciplinari, com a mínim, entre arquitectes i historiadors de l'art, per tal de compartir informació d'interès per ambdues disciplines;¹⁶ però també de col·laboració amb altres camps d'estudi, com l'etnografia, l'antropologia o la història de la decoració, entre d'altres, per poder transmetre correctament a les futures generacions el valor intangible dels entorns, dels àmbits espacials, de les atmosferes o dels contextos que es puguin conservar, encara, avui dia.¹⁷

METODOLOGIA D'ESTUDI DELS INTERIORS HISTÒRICS

Una de les conclusions derivades d'aquestes jornades seria, justament, la falta de recursos normatius o protocols preceptius establerts específicament per aquesta tipologia patrimonial. En aquest sentit, s'observà una dinàmica de treball en la qual el plantejament dels estudis resta en mans de cada un dels professionals que d'una manera o altra s'acosta a aquest camp de treball, aplicant criteris metodològics propis i elaborant eines o procediments interns per a portar a terme els estudis corresponents. Davant aquesta situació resulta inevitable que la mirada de cada un d'ells respongui majoritàriament a una lectura lògicament parcial en funció de la seva disciplina de procedència i que s'obtinguin, per tant, tantes lectures com perfils professionals es vinculen, habitualment, a aquest tipus de béns.

Una conseqüència d'aquesta realitat és, sovint, una direcció des del camp arquitectònic, sobretot, i freqüentment, quan es justifica tècnicament una intervenció física i constructiva sobre l'immoble. En cas contrari, l'atribució de les competències és atorgada al tàndem usual entre el camp de la història de l'art i el de la conservació-restauració de béns culturals. És a dir, el fet que els interiors històrics no disposin d'un marc normatiu propi de protecció com a conjunt patrimonial provoca, directament, un estudi de les seves parts per separat i es perd, una vegada més, la lectura unitària necessària del conjunt i la interrelació entre els seus elements.

La proposta que es planteja aquí pretén donar llum als requeriments específics dels interiors històrics mitjançant una eina de treball que contempli les seves pròpies casuístiques i que faciliti una participació àmplia i inclusiva de les diferents disciplines professionals relacionades amb aquest tipus de patrimoni. Una eina de treball, doncs, que en format "fitxa de presa de dades" permeti, d'entrada, atendre qualsevol dels programes funcionals dels espais interiors (residencial, religiós, comercial, industrial, etc.) i que reculli totes les fases documentals del conjunt de béns (mobles i immobles) relatives tant a la descripció física i estat de conservació com al comportament dels diferents elements i objectes davant agents externs. Aquesta fitxa, per tant, degudament treballada, hauria

¹³ VÉLEZ, P. "Presentacions".

A: *La recuperació d'interiors històrics*. Barcelona: Associació per a l'Estudi del Moble i Museu del Disseny de Barcelona, 2016, p. 5.

¹⁴ PARET PEY, P.; BAGAN PÉREZ, R. "La recuperació d'interiors històrics: criteris d'intervenció i conservació preventiva". A: *La recuperació d'interiors històrics*. Barcelona: Associació per a l'Estudi del Moble i Museu del Disseny de Barcelona, 2016, p. 101-102.

¹⁵ *Ibid.*, p. 107.

¹⁶ PIERA, M. "Estudiar muebles..."; p. 13.

¹⁷ *Ibid.*, p. 14.

de configurar un document que permetés aportar, per una banda, el testimoni documental de l'interior històric en un moment determinat i, per l'altra, l'estudi exhaustiu, metodològic i científic per poder prendre decisions de futur de forma justificada i raonada.

La recerca documental realitzada sobre diferents guies o models de fitxa aplicats en el camp de l'estudi, de la conservació i restauració de béns mobles o, fins i tot, de l'arquitectura ha revelat la inexistència d'unes bases apropiades per al tipus de patrimoni que s'analitza aquí. Entre les diferents referències examinades destaquen documents proposats tant per organismes internacionals (ICOMOS-IIC) com per centres docents (Escola Superior de Conservació i Restauració de Béns Culturals de Catalunya), passant, en aquest recorregut analític, també per institucions culturals estatals (Direcció de Patrimoni del Ministeri de Cultura de Colòmbia), col·legis professionals (Col·legi Oficial d'Arquitectes de Catalunya), empreses privades de restauració al servei d'institucions museístiques (Biri-MdA) o, fins i tot, associacions (Associació per a l'Estudi del Moble). Les conclusions derivades d'aquesta recerca, tant en l'àmbit formal com de contingut documental, indiquen, d'entrada, la necessitat de reunir i situar en un mateix pla la documentació relativa als dos grans eixos tipològics del patrimoni, béns mobles i béns immobles. Però més enllà, també, la necessitat d'ampliar el tipus d'examen de cada un d'ells, equilibrar així les tradicionals metodologies d'origen i incorporar-hi aspectes o estudis habitualment poc presents en un camp o en l'altre.

CONTINGUT DE LA FITXA

Com a resultat d'aquesta investigació es planteja, doncs, un mètode d'estudi a través d'una fitxa de treball amb una estructura clara i sintètica desenvolupada en quatre capítols principals que hauran de respondre a les demandes documentals analitzades anteriorment. Amb aquest criteri es proposa la següent estructura: **1**

- 1- Descripció de la finca.
- 2- Descripció de l'interior històric.
- 3- Estudis i analítiques.
- 4- Inventari de béns mobles.

Amb aquesta configuració estructural es persegueix, per tant, establir una pauta metodològica de treball aplicable a qualsevol espai interior susceptible de ser estudiat, amb definició del tipus d'informació imprescindible i dels mínims estudis independents necessaris per obtenir, de forma sintètica i fonamentada, un estat de la qüestió del patrimoni objecte d'anàlisi. I a més, pretén recollir el propòsit integrador de les diferents disciplines vinculades a aquesta tipologia de béns culturals, des de l'arquitectura fins a la història de l'art o les arts decoratives, passant també pels perfils més científics com la química, la biologia i la geologia o, fins i tot, per professionals de l'àmbit gràfic (cartografies i fotografies). Aquest plantejament no només contempla les recomanacions traslladades des de tants organismes internacionals, relatives a la necessitat de formar equips de treball interdisciplinaris, sinó que té el propòsit final d'enriquir directament el resultat obtingut en cada estudi.

1. Descripció de la finca

El primer capítol constitueix la introducció a l'estudi de qualsevol tipologia d'un interior històric que hauria de poder contemplar, entre d'altres, realitats tan diverses com estances residencials, dependències comercials, espais de culte o, fins i tot, recintes industrials. Una exhaustiva documentació prèvia permetrà, d'entrada, situar i entendre moltes de les realitats que trobarem, posteriorment, en el corresponent espai d'estudi. En aquest sentit, a banda de les necessàries i ineludibles dades generals (situació i identificació de la propietat, marc legal relatiu a qualificacions urbanístiques i/o

[1] Estructura metodològica per a l'estudi d'interiors històrics (Esquema: Olga Schmid Raset).



proteccions patrimonials, relació de superfícies, etc.) serà molt rellevant l'estudi històric de la finca alhora que la seva simultània evolució arquitectònica. D'aquest estudi independent, realitzat en primera instància per historiadors i arquitectes, s'obtindran, entre d'altres, dades relatives a èpoques d'esplendor, de silenci o de decadència que tindran conseqüències directes tant en les intervencions sobre l'immoble —de millora de la seva qualitat, únicament de manteniment o, fins i tot, també d'abandó— com en el contingut moble a descobrir. Així mateix els diferents estils artístics i arquitectònics presents o ja desapareguts, juntament amb una concatenació de possibles usos i ocupacions, justificaran moltes de les solucions presents en l'interior objecte d'estudi.

Paral·lelament, aquest capítol haurà de contenir la pertinent documentació gràfica a base de, com a mínim, plànols generals (a ser possible amb interpretació de l'evolució arquitectònica al llarg dels anys) i fotografies dels aspectes més rellevants i significatius de la finca així com qualsevol mena d'informació addicional i escaient per a la comprensió del marc dins el qual s'emplaça l'àmbit d'investigació.

El resultat de les diferents recerques o estudis es recolliran a la fitxa de treball en forma de dades directes, per una banda, i per l'altra, sintètiques conclusions o interpretacions convenientment justificades sorgides dels diferents estudis independents. **2**

2. Descripció de l'espai d'estudi

El següent capítol es dedica a una minuciosa i exhaustiva descripció física de l'espai històric objecte d'anàlisi. D'entrada, la seva estructura pot semblar molt similar a la del capítol anterior en relació als conceptes d'aproximació (descripció física i evolutiva tant històrica com arquitectònica, elaboració de documentació gràfica a través de cartografies i fotografies, descripció d'elements singulars, etc.) però el corresponent canvi d'escala permet, en aquest cas, aprofundir i ampliar l'examen per identificar els possibles danys i l'exposició a riscos que puguin comprometre la conservació del patrimoni.

Segons aquestes consideracions, es destina una pàgina de la fitxa íntegrament a la descripció de les característiques físiques i dimensionals de l'estança, que no només incorpora la documentació gràfica corresponent, sinó que incideix especialment en la seva ubicació respecte al conjunt de la finca i en la descripció dels seus límits i les seves respectives orientacions. Aquest aspecte serà especialment rellevant en aquells casos en què la composició dels tancaments, tant en l'àmbit físicoquímico com geomètric, pugui representar una via de transmissió de factors i mecanismes d'alteració, tant del continent com del contingut i comprometre així una adequada conservació del conjunt del patrimoni.

Entre la diversitat de situacions possibles s'hauran de valorar les especificitats, no només dels elements limítrofs,

2

1.1 IDENTIFICACIÓ

| | | | |
|----------------------|------------------------|-------------------|----------------------------|
| Finca | Can Raset | Projeccionat | Anna Maria Ravell Bertràs |
| Num. | 1/2 | Adreça | 1/2 Colom 6 |
| Direcció | Llagostera | Projeccionat | Llagostera |
| Projeccionat | 17240 | Codi postal | 17240 |
| Codi postal | | Codi | 40.270.010.4 |
| | | Telèfon | 372 300 089 / 678 644 212 |
| | | Correu electrònic | red@olga.net / Olga Schmid |
| Referència Cadastral | I-067500001-000000-040 | | |

1.2 MARC LEGAL

Qualificació urbanística: *Sol·licitud, zona especial d'edifici (F) - RCM Llagostera, 2014*

Normativa de protecció: *18.1.1.1.1*

Tipologia de protecció: *Al·lineació a nivell d'edifici mitjà (al·lineació)*

Protecció legal: *No consta al catàleg de Patrimoni Històric-Arquitectural del POU*

1.3 CARACTERÍSTIQUES FÍSICO-ESPACIALS

| Tipologia | Superfície | Longitud façana | Profunditat |
|----------------------------|-----------------------|-----------------------|-------------|
| Finca | 607,56 m ² | 12,92 m | 32,25 m |
| Objecció m ² PE | 336,75 m ² | 13,00 m | 23,00 m |
| Tanys i balcons | 209,25 m ² | | |
| Plànols | PE | 347,00 m ² | 13,00 m |
| | PI | 347,00 m ² | 13,00 m |
| | PI | 100,40 m ² | 13,00 m |
| Superfície total | 607,56 m ² | | |

1.4 EVOLUCIÓ HISTÒRICA

| Època | Tip. Intervenció | Estil | Direcció / Projeccionat |
|---------------------------|---|--------------|------------------------------------|
| 1 ^a 1/2 s. XIX | 1 ^a construcció | Neoclàssic | Mestre de cases Rovell (F) |
| 2 ^a 1/2 s. XIX | Refeta (18-19) i ampliació PE | Al·lineat | Francisco Gadea Marañón (F) |
| 3 ^a 1/2 s. XIX | Cançons i cançons acollits | Modernista | Anna Ravell Bertràs |
| 4 ^a 1/2 s. XIX | Clàssica i gòtica | Clàssic | Jana Ravell Corne |
| 5 ^a 1/2 s. XIX | Subst. coberta inclinatada "solgar" per gòtic | | Jana Ravell Bertràs |
| 6 ^a 1/2 s. XIX | Remuntada "sanger" i reforma beny (F) | Contemporani | Anna M ^a Ravell Bertràs |

1.5 ÚSOS I OCUPACIÓ ACTUAL

| Tipologia | Actual | Ús actual |
|-----------|------------------------|------------------|
| PE | Residencial/industrial | Residencial |
| PI | Residencial | Residencial |
| PI | Industrial | Oficina |
| PI | Industrial | Oficina |
| PI | Industrial | Servici ocupació |

1.6 DESCRIPCIÓ DE SISTEMES

Paraments: *Discontinuos sobre terra; sense caràcter tipològic; probablement sense solidesa.*

Sòcols: *Sòcols de pedra de fusta (gòtic) i pedra blava amb revestiment ceràmic; vides ceràmica de canó.*

Plànols: *Plànol i obra ceràmica sense al·lineació; Plànols de fusta amb revestiment ceràmic.*

Cobertes: *Indicadors de fusta (18-19). La primera no està al·lineada (18-19). Coberta plana sobre 1^a construcció.*

Instal·lacions: *Cançons i cançons acollits i cançons de fusta. Instal·lacions d'obra ceràmica i gòtica.*

Decoració: *Decoració d'obra ceràmica i gòtica, de la primera del segle XIX fins a l'actualitat.*

1.7 PLÀNOLS

1.8 FOTOGRAFIES

1.9 ELEMENTS SINGULARS

[2] Fitxa 1. "Dades generals" aplicada a Can Raset (Esquema: Olga Schmid Raset).

tals com façanes, contenció de terrenys, cobertes, soleres o tancaments interiors (divisòries verticals i forjats), sinó també la tipologia i estat de conservació dels elements d'interacció continguts en cada un d'ells, com portes, finestres, xemeneies, escales, etc., per l'increment de situacions de risc que aquests últims poden comportar sobre el conjunt –alteracions de les condicions ambientals higrò- tèrmiques, lumíniques i contaminants, diferents formes de presència d'aigua, accessibilitat per a diversos tipus d'atac biòtic, etc.–. Així doncs, l'examen de cada un d'aquests elements separadors, juntament amb la identificació d'indicadors d'alteració i la valoració del seu estat de conservació, permetrà determinar de forma justificada, entre altres consideracions, quin tipus d'estudis i anàlisis específiques caldrà desenvolupar en la fase següent.

Però aquest capítol contempla, a més, una segona pàgina dedicada a la descripció de tots els sistemes constructius presents en l'espai interior que, de forma sistemàtica sobre una taula de dades (ampliable a conveniència) concreta no només aspectes físics i materials –funció constructiva, dimensions, orientació, materials de composició, etc.– sinó que també contempla determinar les èpoques en què s'han anat construït o incorporar els diferents elements o els períodes en els quals s'hagin pogut documentar intervencions diverses, actuacions en definitiva convenients descrites, datades i classificades estilísticament si és procedent. Finalment,

s'afegeixen a la taula columnes relatives a la descripció dels indicadors d'alteració, dels possibles factors i mecanismes responsables i de l'estat de conservació de cada un d'ells en la data de l'examen.

El conjunt d'informació contingut en aquest capítol sorgeix, en primera instància, del mateix tipus d'estudis descrits en el capítol anterior (històric, arquitectònic, cartogràfic, fotogràfic, etc.) però s'hi afegeix, en aquesta ocasió, un treball de camp molt més minuciós a través de les observacions *de visu* pertinents per completar tots els apartats mencionats. Així mateix, es recomana la delimitació de plànols detallats a una escala adequada, no només com a mera descripció de l'espai interior i del seu contingut sinó com a bases cartogràfiques apropiades per als estudis independents, relatius, sobretot, a la descripció de materials, a la identificació d'elements intervinguts i a l'estudi d'alteracions. **3 i 4**

3. Estudis i anàltiques

La intenció d'aquest capítol és traslladar d'escala la metodologia d'estudi sovint aplicada als béns mobles a un ordre superior, amb la finalitat d'ampliar la informació relativa al mateix bé en aquells aspectes no perceptibles en un examen organolèptic efectuat únicament *de visu*. Per determinar el contingut i l'abast d'aquest capítol inicialment s'ha consultat el pla de conservació preventiva que el Consell de Gran Canària proposa per als seus museus, en el qual s'indica específicament la necessitat



[3] Fitxa 2.1. "Espai. Característiques físiques" aplicada a Can Raset (Esquema: Olga Schmid Raset).

Per últim, les principals conclusions que el manual extreu en relació a l'estudi de condicions climàtiques, entre d'altres, són les següents:²³

- Que el deteriorament depèn dels valors extrems i de l'amplitud i rapidesa de les oscil·lacions i, per tant, es recomana evitar valors extrems per garantir la màxima estabilitat possible.
- Que les obres poden estar aclimatades en un entorn ambiental existent i mantenir un bon estat de conservació, fins i tot, en casos on es recullin paràmetres ambientals poc adequats. Per tant, una modificació d'aquestes condicions, extremes però estables, cap a unes condicions teòricament millors podria comportar també l'inici de processos de deteriorament, només evitables a través de modificacions graduals dels paràmetres climàtics.
- Que la presència d'humitat relativa en nivells per sobre els recomanats s'agreuja en presència de contaminants continguts en l'aire, afavorida per una mala o nul·la ventilació. A més, pot comportar mobilització de sals, fotodegradació i fenòmens de condensació.

Aquest estudi, que hauria de contemplar el registre de les dades climàtiques al llarg d'un cycle anual complet, serà imprescindible no només *per se* —i per validar o no les condicions relatives a la conservació preventiva del conjunt del patrimoni— sinó també per la implicació en múltiples estudis paral·lels que es desenvoluparan en els blocs següents. Amb uns senzills aparells electrònics de mesura (termo-higròmetres) i una taula de gestió de dades s'obtidran totes les dades necessàries.

3.2. Relació amb l'aigua

Els orígens dels possibles danys sobre qualsevol construcció arquitectònica, patrimonial o no, s'hauran de buscar sobretot en factors extrínsecs de naturalesa bàsicament ambiental, dels quals, els hídrics, sovint combinats amb els tèrmics, seran els responsables de gran part de les alteracions a través de diferents mecanismes de degradació (capil·laritat, hidratació i cristallització de sals solubles, condensació o hidròlisi, etc.) amb clares afectacions sobre la conservació dels materials de construcció i, per contacte o proximitat, també sobre els béns que pugui contenir l'edifici. A més, la presència d'humitat combinada amb factors d'origen tèrmic, juntament amb els d'origen lumínic, contaminants o de pH, podrà causar un increment notable en la formació i creixement de microorganismes (bacteris i fongs) i provocar canvis en les propietats dels materials, tals com fragilitat, descohesió i polvorització, canvis cromàtics o modificacions del seu pH.

Abans de combatre qualsevol d'aquests mecanismes relatius a la presència d'aigua caldrà realitzar prèviament un exhaustiu diagnòstic basat en l'estudi, principalment, de quatre conceptes:²⁴

- mesura de la humitat de l'aire (ja previst en l'apartat anterior)
- mesura de la concentració i distribució de l'aigua dins els paraments estructurals
- origen de l'aigua
- determinació del poder aïllant dels tancaments exteriors o limítrofs.

D'aquests estudis els dos primers aportaran les dades quantitatives, més enllà de la mera interpretació de manifestacions visibles —que sovint poden conduir a error—, a partir de les quals es podrà concloure si existeix una problemàtica real d'afectació per presència d'aigua. Seguidament caldrà aprofundir en l'estudi dels punts següents de manera que es puguin determinar les causes i els mecanismes de degradació que s'estiguin produint.

Serà oportú tenir present, a més, que en el cas d'edificacions de certa antiguitat, com les que s'estudien en aquest treball, les estructures solen patir d'una afectació d'humitat per "invasió"²⁵ que arriba a ser crònica, distribuïnt-se de forma irregular i sovint progressant amb el temps, i que es pot manifestar per diferents orígens i mecanismes:

- del subsòl, per ascens capil·lar
- de l'aire, per condensació
- per la presència de materials higroscòpics o condensacions en els murs
- d'infiltracions de la pluja provocades pel vent.

Les tècniques a aplicar en cada una de les anàlisis mencionades podran ser diverses en funció de les mesures que es vulguin obtenir però, sobretot, dels recursos tècnics disponibles. En aquest sentit, la termografia destacaria com una de les tècniques més adequades per al propòsit que aquí es planteja però, en canvi, s'intueix una clara dificultat d'aplicació en estudis de reduïda assignació pressupostària. L'alternativa, doncs, recauria en sistemes de mesura tradicionals més complexos i laboriosos però igualment vàlids.

D'altra banda, aquest bloc haurà de contemplar també aquelles anàlises relatives a altres indicadors de presència d'aigua, com són les habituals eflorescències en ambients d'alt contingut en humitat. En alguns casos, la identificació del tipus de sals presents en els paraments afectats podrà col·laborar a confirmar l'origen del factor hídric causant de múltiples alteracions. En aquest cas, senzilles tècniques de laboratori sobre un mostreig apropiat d'apòsits seran suficients per obtenir resultats conclouents.

3.3. Biodeterioració

Els espais que s'estudien aquí podran estar constituïts per materials de naturaleses diverses, alguns dels quals, els

²³ *Ibid.*, p. 24-25.

²⁴ MASSARI, G., *Desecación higiénica de locales húmedos*. Ciutat de Mèxic: Compañía Editorial Continental, 1962, p. 20.

²⁵ *Ibid.*, p. 6.

d'origen orgànic, molt vulnerables davant l'acció d'agents biòtics. Tot i que amb una incidència menor, en el cas que ens ocupa, caldrà considerar també l'efecte d'alguns agents sobre materials inorgànics.

Com en altres afectacions, la biodeterioració dels materials tindrà molt a veure, d'entrada, amb factors ambientals que podran afavorir l'alteració de les propietats físiques i químiques dels materials, de manera que els agents biòtics puguin trobar les condicions òptimes per al seu desenvolupament. En segon lloc el tipus de suport determinarà, en gran mesura, una afectació més o menys important per a la conservació del material.

A banda de les molestes alteracions de caire estètic, de gravetat menor, la biodeterioració provoca alteracions en els materials que poden arribar a ser molt importants per la modificació que es produeix tant en les seves propietats físicoquímiques com mecàniques. A més, en el cas dels materials orgànics, la propietat d'higroscopicitat que posseeixen provoca un increment del seu contingut d'humitat –sobretot en condicions d'humitat relativa ambiental superior al 65% i amb escassa ventilació– i afavoreix, una vegada més, el desenvolupament de microorganismes. Per tant, es confirmaria que el control de plagues passaria d'entrada per un control dels paràmetres ambientals per tal de reduir, en la mesura del possible, les condicions d'habitabilitat dels agents biòtics.

A la recepció de qualsevol bé cultural es realitza, dins el protocol de l'examen organolèptic, un estudi de danys provocats per biodeterioració. Aquesta diagnosi pot ser relativament senzilla quan els símptomes són clars (orificis, serradures, excrements, etc.) i, per tant, la identificació del tipus d'atac i del tipus d'agent biòtic no presenta massa dubtes. En canvi, no és així en altres situacions, bé perquè l'observació dels danys no permet relacionar l'atac amb un agent concret (seria el cas de degradacions per bacteris i/o fongs) o bé perquè l'atac queda ocult dins el suport mateix (com en el cas de l'acció de tèrmits en bigues estructurals). Aquesta dificultat s'incrementa quan, a més, l'accessibilitat del restaurador a l'hora de realitzar l'examen no és total (com en el cas de retaules o estructures de fusta fixes a paraments), fet que no permet descartar completament un possible atac biòtic sobre els materials d'estudi. Finalment, en el cas dels interiors històrics, l'estudi de biodeterioració és especialment complex donada la possible presència de materials de molt diversa naturalesa i la possible contaminació d'uns a altres. Una metodologia d'estudi en aquest camp haurà de contemplar, inevitablement, les següents fases:

– Examen visual: inspecció de totes les peces, fixes o no, per totes les cares accessibles. L'examen organolèptic recollirà tots els danys observats sobre tots els tipus de

suport, fins i tot inorgànics. En el cas dels suports de fusta es documentaran: tipus de fusta atacada, tipus d'orificis i de galeries, diàmetres i tipus de secció d'orificis i galeries (circular, ovalada, etc.), aspecte morfològic dels grànuls de les serradures i morfologia dels excrements i ous aïllats.²⁶

Per altres tipus de suports s'observaran, a més: taques, canvis de color, pèrdua de suport, de cohesió i de resistència, etc.

– Identificació d'agents biòtics: indicarà el tipus de presència biòtica existent a la zona d'estudi (microorganismes, insectes, rosegadors o aus) i determinarà la vulnerabilitat de cada un dels materials. La identificació dels agents permetrà, finalment, aplicar el tractament més idoni per a la seva erradicació; per tant, com més exhaustiva sigui l'anàlisi més específic i eficient podrà ser el seu tractament.

En el cas d'insectes, la captura d'individus es podrà realitzar de forma senzilla mitjançant diverses tècniques: instal·lació de trampes adhesives, utilització de feromones per detectar insectes xilòfags, instal·lació d'esquers per detectar presència de tèrmits i/o aplicació de sensors sobre els béns. **5** i **6**

4. Inventari de béns mobles

Aquest capítol pretén recollir els aspectes més rellevants de tots els objectes i béns mobles continguts a l'espai interior d'estudi. Per als programes funcionals residencials seran habituals, sobretot, els béns mobiliaris, obres artístiques diverses i arts decoratives, però també serà important considerar el conjunt d'objectes que, de forma anònima, contribueixen a la composició final de l'ambient en termes de patrimoni immaterial. En aquest sentit es consideraran també totes aquelles peces que de forma anecdòtica o puntual siguin presents a l'espai (com documents i fotografies) però es contemplaran, molt especialment, les confeccions tèxtils (tapisseries, cortinatges, aixovar divers, etc.), tan freqüentment oblidades. Cada programa funcional haurà d'estructurar i ampliar el seu inventari segons el seu contingut, ja siguin llibres i documents en casos de biblioteques, objectes de culte en sagristies i esglésies o maquinària diversa en espais industrials, per exemple.

Respecte a la informació a considerar de cada una de les peces s'atendrà als principals criteris plantejats per la majoria de les institucions de custòdia de béns mobles, entre els quals: descripció sintètica de l'objecte, època,

[5] Fitxa 3. "Estudis analítics", fulla 1, aplicada a Can Raset.

[6] Fitxa 3. "Estudis analítics", fulla 2, aplicada a Can Raset (Esquemes: Olga Schmid Raset).

²⁶ VALENTÍN RODRIGO, N. "Análisis de biodeterioro. In-festaciones y su erradicación". *Bienes Culturales* (2003) núm. 2, p. 177.

| 3.1. CONDICIONS AMBIENTALS CLIMÀTIQUES. | | 3.2. PRESENCIA I IDENTIFICACIÓ DE SALS. | | 3.3. PRESENCIA D'INSECTES XILOFAGS COLEÒPTERS. | | 3.4. PRESENCIA D'INSECTES XILOFAGS ISOPTERS. | | 3.5. PRESENCIA DE MICROORGANISMES. | | 3.6. ESTRATÈGIA DE PINTURA MURAL. | | 3.7. | | 3.8. | | | |
|---|--|---|---|--|--|--|---|------------------------------------|---|-----------------------------------|---|-------------------------------|---|-------------------------------|---|---------------------|---|
| Dades generals | | Dades generals | | Dades generals | | Dades generals | | Dades generals | | Dades generals | | Dades generals | | Dades generals | | | |
| Objectiu | Caracterització de condicions climàtiques interiors i exteriors. | Objectiu | Determinar origen de sals en revestiment de escaïr. | Objectiu | Determinar presència d'insectes coleòpters i identificació. | Objectiu | Determinar presència d'insectes isòpters (termites). | Objectiu | Determinar presència de microorganismes i identificació. | Objectiu | Determinar espècies constituents d'una pintura mural. | Objectiu | | Objectiu | | | |
| Autor | Olga Schindl-Raetz | Autor | Olga Schindl-Raetz | Autor | Olga Schindl-Raetz | Autor | Olga Schindl-Raetz | Autor | Olga Schindl-Raetz | Autor | Olga Schindl-Raetz | Autor | Olga Schindl-Raetz | Autor | Olga Schindl-Raetz | | |
| Data inici | July 2018 | Data inici | July 2018 | Data inici | July 2018 | Data inici | 14 April 2018 | Data inici | July 2018 | Data inici | July 2018 | Data inici | July 2018 | Data inici | July 2018 | | |
| Data final | 1 Desembre 2016 | Data final | 30 Octubre 2017 | Data final | 17 Abril 2017 | Data final | 29 April 2018 | Data final | 14 Novembre 2016 | Data final | 24 Octubre 2016 | Data final | 15 Gener 2017 | Data final | 15 Gener 2017 | | |
| Paràmetres | Temperatura (°C) i Humitat Relativa (%). | Paràmetres | Sals: sulfats, clorurs, nitrats i nitrats. | Paràmetres | Individus: <i>Lasioderma serricorne</i> (grànuls). | Paràmetres | Individus: isòpters. | Paràmetres | Cultura fongus. | Paràmetres | Proteïnes, lípids i glúcids. | Paràmetres | Proteïnes, lípids i glúcids. | Paràmetres | Proteïnes, lípids i glúcids. | | |
| Tècnica | Registre i caracterització en taules i gràfics. | Tècnica | Reactes per via humida i microquímica típica. | Tècnica | Captura d'individus a través de trampes adhesives. | Tècnica | Entstigma i perfil·la a la gata per tindrè de reactes. | Tècnica | Cultura microb. Observació al microscopi òptic. | Tècnica | Entstigma i perfil·la a la gata per tindrè de reactes. | Tècnica | Entstigma i perfil·la a la gata per tindrè de reactes. | Tècnica | Entstigma i perfil·la a la gata per tindrè de reactes. | | |
| Aparèlls / Material | 2 Data logger THCA, 1m8 Bim* | Aparèlls / Material | Aplats de cel blanc, conductivímetre, reactes específics. | Aparèlls / Material | Trampa amb feromones de <i>Lasioderma serricorne</i> . | Aparèlls / Material | Cel blanc en apòlets i rebocues de fusta verge. | Aparèlls / Material | Placa de petri amb mitjà. | Aparèlls / Material | Embotit de mostres i observació al microscopi òptic. | Aparèlls / Material | Embotit de mostres i observació al microscopi òptic. | Aparèlls / Material | Embotit de mostres i observació al microscopi òptic. | | |
| Mostres | 3 referències interiors i 1 referència exterior. | Mostres | 4 extraccions per via indirecta i 1 extracció per via directa. | Mostres | Instal·lació de 1 trampa. | Mostres | 6 espècies interiors i 1 espècie exterior amb 19 colònies. | Mostres | Extracció de 8 mostres. | Mostres | Extracció de 8 mostres. | Mostres | Extracció de 8 mostres. | Mostres | Extracció de 8 mostres. | | |
| Resultats |  | Resultats |  | Resultats |  | Resultats |  | Resultats |  | Resultats |  | Resultats |  | Resultats |  | Resultats |  |
| Condicions de l'estudi | 12 mesos | Condicions de l'estudi | 12 mesos | Condicions de l'estudi | 12 mesos | Condicions de l'estudi | 12 mesos | Condicions de l'estudi | 12 mesos | Condicions de l'estudi | 12 mesos | Condicions de l'estudi | 12 mesos | Condicions de l'estudi | 12 mesos | | |
| Mètode | 1 hora | Mètode | 1 hora | Mètode | 1 hora | Mètode | 1 hora | Mètode | 1 hora | Mètode | 1 hora | Mètode | 1 hora | Mètode | 1 hora | | |
| Observacions | Es comportament típic d'una sala sense ventilació forçada, tant en les nits com en els dies amb sol. Els valors màxims i mínims assolits: Humiditat relativa molt elevada, per sobre dels 80%, però amb molt baixes d'altres i estacions baixes. | Observacions | Concentració de sals a la zona inferior del revestiment a causa de dos factors: aportació de sals procedents del terrany, per acció capil·lar; generació de vapors durant la construcció de l'edifici. En nitrats, hi ha coloració violeta, novada el desenvolupament de microorganismes. | Observacions | Es constata presència de l'espècie d'insecte <i>Lasioderma serricorne</i> , però en nombre reduït. D'individus capturats per poder-ho considerar s'ha vist de sol per a la conservació dels materials. | Observacions | Es constata presència de termites (<i>Reticulitermes flavipes</i>) a la zona inferior del revestiment a causa de dos factors: aportació de sals procedents del terrany, per acció capil·lar; generació de vapors durant la construcció de l'edifici. En nitrats, hi ha coloració violeta, novada el desenvolupament de microorganismes. | Observacions | Es constata desenvolupament de colònies d' <i>Aspergillus niger</i> i <i>Aspergillus fumigatus</i> a la zona inferior del revestiment a causa de dos factors: aportació de sals procedents del terrany, per acció capil·lar; generació de vapors durant la construcció de l'edifici. En nitrats, hi ha coloració violeta, novada el desenvolupament de microorganismes. | Observacions | Es constata desenvolupament de colònies d' <i>Aspergillus niger</i> i <i>Aspergillus fumigatus</i> a la zona inferior del revestiment a causa de dos factors: aportació de sals procedents del terrany, per acció capil·lar; generació de vapors durant la construcció de l'edifici. En nitrats, hi ha coloració violeta, novada el desenvolupament de microorganismes. | Observacions | Es constata desenvolupament de colònies d' <i>Aspergillus niger</i> i <i>Aspergillus fumigatus</i> a la zona inferior del revestiment a causa de dos factors: aportació de sals procedents del terrany, per acció capil·lar; generació de vapors durant la construcció de l'edifici. En nitrats, hi ha coloració violeta, novada el desenvolupament de microorganismes. | Observacions | Es constata desenvolupament de colònies d' <i>Aspergillus niger</i> i <i>Aspergillus fumigatus</i> a la zona inferior del revestiment a causa de dos factors: aportació de sals procedents del terrany, per acció capil·lar; generació de vapors durant la construcció de l'edifici. En nitrats, hi ha coloració violeta, novada el desenvolupament de microorganismes. | Observacions | Es constata desenvolupament de colònies d' <i>Aspergillus niger</i> i <i>Aspergillus fumigatus</i> a la zona inferior del revestiment a causa de dos factors: aportació de sals procedents del terrany, per acció capil·lar; generació de vapors durant la construcció de l'edifici. En nitrats, hi ha coloració violeta, novada el desenvolupament de microorganismes. |

estil, autor o fabricant, dimensions, materials i tècniques, intervencions, indicadors i factors d'alteració i estat de conservació. Però es referenciaran també, sempre que sigui possible: dades de procedència, data d'ingrés a la col·lecció i, fins i tot, propietari o responsable de la incorporació en termes de referències històriques. Per acabar, s'inclourà, igualment, una menció a la seva ubicació dins l'espai (paraments, vitrines, armaris, calaixos, etc.), especialment quan l'objecte en qüestió no pugui ser recollit en la detallada documentació gràfica del segon capítol. **7** i **8**

CAS PRÀCTIC

L'última baula d'aquesta proposta metodològica per a l'estudi d'interiors històrics passa, inevitablement, per comprovar la viabilitat de l'estructura plantejada en un cas real. Per assolir aquest repte s'optà per seleccionar un cas proper i accessible, Can Raset,²⁷ que sense ànim de pretendre fer aflorar les seves pròpies virtuts i/o defectes, podia representar, des de la seva modèstia, l'estadi de moltes altres realitats del territori. Les seves condicions de partida, amb un espectre ampli de casuístiques habituals en aquesta tipologia de patrimoni, el convertien en un candidat més que apte per aquest repte.

L'estructura metodològica, plantejada ara ja sobre un disseny de fitxa de presa de dades, ha permès avançar de forma ordenada en l'execució de tots aquells estudis independents necessaris en cada etapa del treball, des de les fases més descriptives, documentals o gràfiques, fins als inventaris o els estudis de caire més científic. En aquest sentit, es constata que la selecció d'analítiques a aplicar ha de sorgir, bàsicament, dels corresponents estudis previs d'alteracions i que, per tant, seran específics per a cada cas d'estudi, sense atendre a raons de caràcter universal. És per aquest motiu que la fitxa proposada admet aquesta diversitat de circumstàncies particulars mantenint sempre un mateix marc inalterable.

La metodologia, finalment, aposta per un treball de col·laboració interdisciplinari en el qual cada perfil professional hauria d'elaborar l'estudi corresponent al seu camp. La fitxa, doncs, esdevé l'expressió sintetitzada de l'esforç de cada una de les disciplines integrants.

En el cas de Can Raset s'han realitzat tots aquells estudis possibles per desenvolupar la metodologia proposada, entenent i acceptant que molts d'ells, sobretot els de tipologia més analítica requeririen especialistes experimentats en cada assumpte en cas de disposar dels recursos adients. Així doncs, a banda dels exàmens documentals previs (històric, gràfic,

descriptiu, etc.), s'han desenvolupat aquí estudis de condicions ambientals climàtiques (amb seguiment d'un any sencer), de presència i identificació de sals, de presència i identificació d'insectes xilòfags (coleòpters i isòpters), de presència de microorganismes i, finalment, una estratigrafia d'una pintura mural. Les dades de cada un d'ells, així com els seus resultats i les conclusions derivades, queden recollits de forma homogènia i ordenada als corresponents apartats de la fitxa.

CONCLUSIONS

Aquest treball partí, en els seus inicis, d'un plantejament molt ambiciós que intentava donar una resposta àmplia a un requeriment professional, i a una inquietud també de la propietat privada de patrimoni, al voltant de la conservació dels interiors històrics. La intuïció que l'aproximació a aquest àmbit d'estudi s'havia estat duent a terme, sovint, des d'òptiques distants, com a mínim independents, es confirmà, més endavant, a l'hora d'aprofundir en alguns dels conceptes previs assenyalats en la introducció –definició d'interior històric, perfils professionals directors, criteris d'intervenció i conservació, etc.–. Aquesta realitat ha ratificat, doncs, la necessitat d'analitzar la problemàtica des d'una visió més inclusiva, per aportar una metodologia d'estudi i una eina de treball capaces de ser integradores envers tots els rams involucrats en el camp dels interiors històrics. L'objectiu, per tant, plantejava obtenir, des d'una amplitud de mires i d'una forma metodològica, un estat de la qüestió de cada cas d'estudi que posteriorment permetés prendre, entre d'altres, decisions per al futur, però que representés, com a mínim, el testimoni documental d'un patrimoni concret en un moment determinat.

En una segona fase aquest treball hauria d'incorporar unes bases per a l'avaluació final dels resultats obtinguts, que hauria de passar inevitablement per una valoració historicoartística material i immaterial dels béns (mobles i immobles) i un pla d'intervencions a llarg termini, estimat econòmicament, amb la finalitat de determinar quina fórmula de conservació podria resultar més adequada i assumible en cada cas, entre les quals, per exemple, obertura al públic, canvi d'usos o manteniment de les condicions actuals.

Malgrat que aquesta fase no s'hagi assolit en aquesta ocasió, es pot afirmar que la proposta per a la metodologia d'estudi plantejada respon adequadament a

[7] Fitxa 4. "Inventari de béns mobles", fulla 1, aplicada a Can Raset.

[8] Fitxa 4. "Inventari de béns mobles", fulla 2, aplicada a Can Raset (Esquemes: Olga Schmid Raset).

²⁷ Finca situada en la població de Llagostera (Girona) i la construcció de la qual es va iniciar a mitjan segle XIX.

casos concrets, tal com es comprova en l'aplicació sobre el cas pràctic de Can Raset, de tipologia residencial, però també, molt probablement, ho faria en altres realitats no contemplades en aquest treball, com ara espais religiosos, comercials o industrials. A més, l'eina en format fitxa, elaborada per orientar i facilitar la posada en pràctica de la mateixa metodologia, s'adaptaria fàcilment a qualsevol de les casuístiques que es poguessin presentar. El seu disseny està concebut, justament, per permetre aquest tipus d'ajustos entenent que, sovint, és la mateixa naturalesa de les obres qui determina, en última instància, una forma d'aproximació a l'estudi o una altra.

La fitxa, doncs, acaba representant la mateixa estructura metodològica de treball, aplicable a qualsevol espai

interior susceptible de ser estudiat, que defineix el tipus d'informació imprescindible i els estudis independents necessaris per obtenir, de forma fonamentada, un estat de la qüestió del patrimoni objecte d'anàlisi. Però aquesta guia pretén, a més, recollir el propòsit integrador de les diferents disciplines vinculades a aquesta tipologia de béns culturals, passant per –i no en ordre de rellevància– l'arquitectura, la història de l'art, les arts decoratives, la conservació preventiva, la biologia, la ciència dels materials, etc. Aquest plantejament no només contempla les recomanacions traslladades des de tants organismes – internacionals o no, oficials o no – relatives a la necessitat de formar equips de treball interdisciplinaris, sinó que té el propòsit final d'enriquir directament el resultat obtingut en cada estudi.