

Les comparses de La Patum de Berga, unes figures vives. Intervencions 2005-2009

Les comparses de La Patum de Berga, festa declarada Patrimoni de la Humanitat per la UNESCO, són un conjunt heterogeni de peces de caràcter molt peculiar pel que fa a la varietat de materials constitutius i a nivell de conservació.

Es tracta de les figures autèntiques, que actuen en directe a cada festa del Corpus durant cinc dies, enmig d'un gran enrenou amb presència massiva de públic, la qual cosa els provoca anualment uns desperfectes molt específics, alhora variables en funció dels accidents que succeeixen durant les actuacions i, en alguns casos, realment curiosos. Això, afegit al fet que la majoria de peces són almenys centenàries, ha provocat que al llarg de la història de la comparseria s'hagin realitzat múltiples i successives intervencions, moltes d'elles anònimes i amb un caràcter marcadament artesanal i popular. En l'actualitat, des de l'any 2004, s'encarrega anualment la restauració a personal titulat en conservació-restauració.

The krewes of La Patum of Berga, some vivid figures. Interventions 2005-2009

The krewes of La Patum of Berga, a celebration declared Patrimony of Humanity by the UNESCO, is a heterogeneous set of pieces of a very peculiar character because of the variety of constituent materials and conservation level.

It is about the authentic figures, which act directly at every celebration of Corpus Christi during five days, in the midst of a stir with a massive presence of public, which causes them annually very specific defects, variables in terms of accidents that happen during the proceedings and, in some cases, really significant. This, and the fact that most pieces are at least centenarians, has caused many consecutive interventions in the past of the krewes, lots of them anonymous and of a remarkable artisan and popular character. Nowadays, since 2004, qualified conservators-restorers are annually responsible for their restoration.

Violant Bonet i Calveras. Diplomada en Conservació i Restauració d'Escultura per l'ESCRBCC.
Graduated in Conservation and Restoration of Sculptures by the ESCRBCC.
viobonet@yahoo.es

Paraules clau: Cartró pedra, festa popular, La Patum, condicions de risc, restauració d'emergència.
Keywords: Paper-mache, popular celebration, La Patum, conditions of risk, emergency restoration.

Data de recepció: 31-X-2011 / **Data d'acceptació:** 7-XI-2011



INTRODUCCIÓ

Les comparses de La Patum de Berga mai no havien estat intervingudes per cap professional de la conservació-restauració; es pot considerar que és la primera vegada que s'aborda professionalment el seu procés de conservació-restauració amb un criteri conservacionista i de mínima intervenció, que difereix molt del que s'havia seguit tradicionalment en les reparacions anteriors. Cal destacar que només en algun cas puntual aquestes intervencions havien estat documentades. Caracteritzades per la finalitat principal de reconstruir les parts danyades o febles de les figures, aquestes antigues intervencions havien consistit sovint en l'eliminació dels materials fets malbé, en alguns casos originals, per substituir-los per matèries més modernes, suposadament més resistents, i en l'estucat i repintat successiu de les figures amb criteris segons el gust de l'època o del propi autor. No ha estat gens fàcil introduir els nous criteris de conservació dins l'àmbit patumaire, tan marcadament tradicionalista.

A nivell pràctic dins el treball quotidià, la feina ha resultat extraordinàriament enriquidora per diversos motius, i el fet d'abordar les intervencions per primer cop, sense cap tipus d'informació ni documentació prèvia, ha representat

La Guita Grossa (Fotografia: Manel Escobet, Fotovideoo Luigi).

tot un repte. Us convidem a entrar en aquest món patumaire, especial i atractiu, tan diferent a qualsevol altra feina i tan ple d'imprevistos.

A tall de resum podem dir que els materials moderns, mesclats amb part dels originals, dificulten força la identificació de materials constitutius i el plantejament de la pròpia restauració. A més, cal dir que no estem parlant de peces de museu, sinó de figures vives que actuen anualment en unes condicions de risc continu d'accidents, fet que ens planteja un repte important a l'hora d'escollir materials i tècniques pictòriques prou resistents, que en altres casos podrien ser motiu de controversia. Afegit a això, la presència de foc en la festa (els "fuets", com s'anomenen a Berga els coets plens d'espurnes que acaben explotant) dóna un al·licient extra al procés de conservació-restauració: trobarem poques feines en les quals els cotonets de neteja desprenguin olor de pólvora! **1**

DESCRIPCIÓ DE LES COMPARSES. ÈPOCA I MATERIALS

LES COMPARSES PATUMAIRES

S'anomena comparsa a cadascun dels conjunts de figures que actuen a la plaça de Sant Pere (on es fa La Patum Completa i La Patum de Lluïment) o bé al "Passacarrers" (cercavila pels carrers de la ciutat on només actuen algunes



d'elles) al so d'una música concreta o al ritme del Tabal. En funció del tipus d'actuació que té cadascuna d'elles es diu que ballen o salten.

A la festa de La Patum existeixen diverses comparses (formades cadascuna d'elles per una figura característica o bé per un grup de figures) que difereixen molt entre elles pel que fa a l'antiguitat, als materials constitutius i als tipus de patologies i desperfectes ocasionats durant el transcurs de la festa. Per facilitar la comprensió al lector, es descriuen més avall cadascuna de les comparses per ordre cronològic d'aparició en la documentació, comentant breument la seva funció en la festa, les seves característiques i citant puntualment intervencions importants que han transformat formalment les figures.

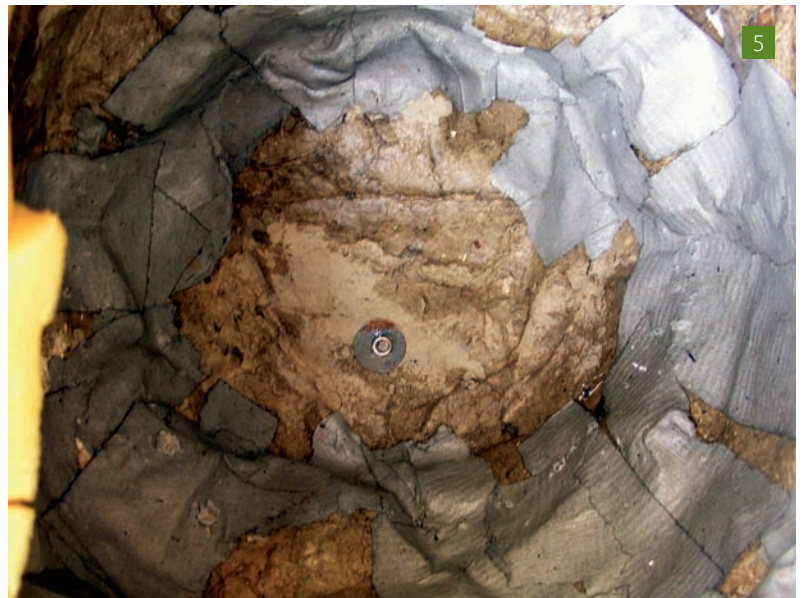
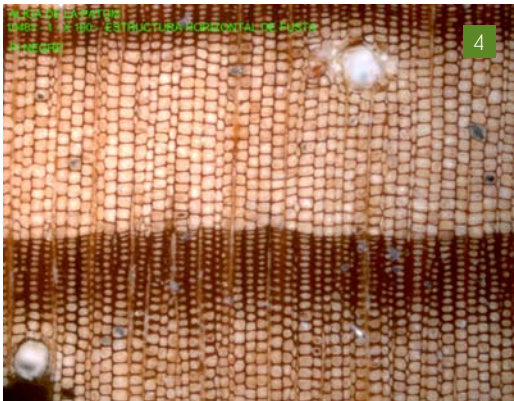
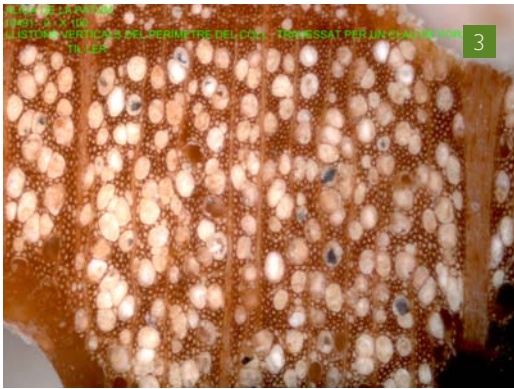
L'origen de la comparseria de La Patum de Berga el trobem en les processons del Corpus Christi medievals (documentades a Berga des del segle XV) en les quals, com a moltes altres ciutats de Catalunya, participaven diverses figures i personatges que han anat evolucionant al llarg de la història. A Berga, les comparses documentades amb més antiguitat daten del segle XVII, tot i que això no vol dir que no existissin amb anterioritat. Algunes d'aquestes figures (com són els Diables) actuaven a l'interior de

[1] Les comparses poden visitar-se a la Casa de La Patum (Fotografia: Violant Bonet).

l'església, fins que, a finals del segle XVII, una prohibició explícita en aquest sentit, provocà que el Comú es fes càrrec de la celebració i aquesta va adquirir un caire de carrer. Als documents de finals del segle XVIII ja apareix sovint el nom de Patum, i el segle XIX representà un període de modernització de la festa (adquisició de comparses noves, canvis en les vestimentes i atributs, incorporació de músiques...), que acostà la festa al tipus de celebració que coneixem avui dia.

MATERIALS CONSTITUTIUS

Com veurem a continuació, malgrat l'amalgama i diversitat actual de materials constitutius dels suports sabem que, en origen, la majoria de comparses van ser fabricades amb cartró pedra, principal material emprat tradicionalment en construcció de figures festives. Aquest cartró encolat s'aplicava normalment sobre motlles de guix fabricats amb diverses peces, tot i que en algun cas podia aplicar-se directament sobre una estructura, com és el cas de l'Àliga, una enorme figura fabricada amb cartró pedra i teles lligades i aplicades sobre una complicada estructura de fusta reforçada



[2] Estructura interna de fusta de l'Àliga (Fotografia: Manel Escobet, Fotovideo Luigi).

[3] i [4] Mostres de fusta de l'Àliga vistes al microscopi, a 100 i 200 augments respectivament, on s'identifiquen com a pi negre i til·ler (Fotografies: Centre de Restauració de Béns Mobles de Catalunya).

[5] Vista del reforç interior amb cartró d'un Nan Vell (Fotografia: Violant Bonet).

amb barretes metàl·liques. Amb el pas del temps, però, el cartró pedra antic de les comparses, altament higroscòpic i degradable, es va anar substituint en les restauracions dels desperfectes per capes de materials més resistents que en alguns casos no han estat gens compatibles amb l'original perquè han afavorit la creació de fissures, tensions, etc. [2], [3] i [4]

Entre aquests materials trobem principalment l'ús generalitzat de teles de roba de cotó impregnades amb cola animal, fórmula de senzilla aplicació que dona com a resultat suports resistents i menys alterables que el cartró. Aquesta fórmula s'ha emprat en gairebé totes les comparses al llarg de molts anys (lamentablement, fins als nostres dies) per tal de reforçar, adherir o farcir materials antics alterats, en alguns casos aplicada directament sobre el suport anterior i en altres com a material de substitució, prèvia eliminació del material antic degradat. Altres materials que s'han localitzat com a suport en antigues intervencions són la roba de sac, teles no identificades o paper i cartró de factura moderna. [5]

Gràcies al testimoni oral entrevistats ens consta que, com a materials de farciment i estucat, els diferents artistes i artesans que han intervingut les comparses fins al 2004 han provat múltiples estucs (que a Berga anomenen pastes) tradicionals o ja siguin productes comercials moderns: guix, Aguaplast, estucs formulats de diverses prestacions... Cal destacar que durant els anys 90 del segle XX en diverses figures s'emprà massilla de polièster, en alguns casos de forma puntual per tancar desperfectes com cops i forats i, en el cas concret de la Guita Grossa, com a material de suport per refer pràcticament la figura sencera. Aquesta massilla és un material de fàcil preparació i ràpid assecatge que permet el polit i posterior policromat amb pintures sintètiques i dona unes prestacions de duresa i resistència molt superiors als materials emprats tradicionalment. L'ús d'aquest material vingué inspirat per dues condicions principals: en primer lloc les seves característiques físiques són les indicades en una comparsa que acostuma a tenir xocs i freqüents fregaments amb parets i balcons (cal tenir en compte el pes i balanç de la figura sencera, i que el coll de la Guita és

llarguíssim) i, en segon lloc, per la necessitat de realitzar intervencions puntuals d'urgència en diverses figures, en algunes ocasions durant el transcurs de la festa o bé d'un dia per l'altre, que requereixen un ràpid assecatge dels materials emprats i unes òptimes condicions de duresa.

Cal fer menció especial a les Maces, per ser una comparsa particular pel que fa als materials. Amb els mànecs de fusta, presenten una estructura rodona (que podríem comparar amb la funció d'un bastidor en pintura sobre tela) fabricada amb fusta de faig, sobre les quals es tensa un suport de cuir circular per al posterior policromat a l'oli dels Dimonis.

Quant a les capes pictòriques, fins a l'actualitat només s'han realitzat uns estudis analítics l'any 2007 pel grup "Anàlisi de Materials de Patrimoni Cultural" de l'Escola Politècnica Superior d'Enginyeria de Vilanova i la Geltrú, en els quals s'intentava aconseguir una datació aproximada de les figures més antigues (l'Àliga i la Guita Grossa) a partir de la identificació dels pigments i per tal de fer una aproximació teòrica als colors originals. Les conclusions d'aquest estudi revelaren que les capes més internes de les seccions estratigràfiques estaven formades per una preparació a base de sulfat càlcic i cola animal, on predominaven els colors verds i ocres, mentre que les capes més modernes presentaven resines i polímers sintètics de naturalesa diversa, especialment acrílics.¹

Tot i la manca d'analítiques a la resta de comparses, hem de suposar que les fabricades en cartró pedra a partir de motlles, foren policromades a l'oli (com és habitual en la major part de gegants i nans de Catalunya), tot i que no es descarta l'ús del tremp.

En línies generals podem dir que les comparses patumaires presenten en l'actualitat una policromia fruit dels repintats, aplicats en algunes figures gairebé anualment fins l'any 2004, exceptuant les Maces, que conserven la policromia original a l'oli i que foren només repintades puntualment amb uns retocs estèticament força encertats, aplicats també a l'oli. Les figures de cartró pedra emmotllades (ambdues colles de Nanos, Cavallets i inclús l'Àliga) presenten una pintura plàstica de factura moderna, en alguns casos envernissada; en el cas de l'Àliga trobem una capa de superfície aplicada sobre la policromia, en forma de pàtina per enfosquir el plomatge, amb betum de Judea. Els Gegants, tot i que presenten repintats puntuals antics i, lamentablement alguns de ben recents, tenen una policromia a l'oli de bona qualitat, realitzada en un taller d'Olot als anys 50 del segle XX.

Les dues comparses de foc, les Guites, així com els tambors i mànecs de les Maces són policromats amb esmalt sintètic brillant.

DESCRIPCIÓ DE LES FIGURES

GUITA GROSSA: la més antiga de les comparses citades en la documentació (1626), apareix sovint descrita com la més arcaica, "la més primitiva (...) segell de troglodita"² pel que fa al seu aspecte. Comparsa de foc, actua a la plaça i als Passacarrers, envestint als patumaires i fins i tot al públic (situat a balcons, voreres, bars...) amb els fuets que duu col·locats a la boca. Fruit de les topades i xocs frontals, al llarg dels segles ha rebut múltiples intervencions, algunes d'elles realment importants, fins i tot documentades (buidat de l'interior del cap i "farcit amb materials lleugers", eliminació de materials antics degradats i posterior aplicació integral d'una capa de massilla de polièster...), per tant resulta gairebé impossible esbrinar què s'ha conservat dels materials originals.

Materials constitutius: el cap, element destacat de la figura, és fabricat amb diversos materials més o menys antics (teles encolades, cartró, paper...), sobre els quals destaca la capa de massilla de polièster actual, aplicada en una intervenció de l'any 1990, de la qual en resultà la fesomia definitiva de la figura.^[6] Barra de ferro. Estructura del cos de fusta i metall. Policromia moderna aplicada sobre polièster: esmalt sintètic. Els estudis analítics només van permetre identificar pigments verds i vermells de composició diversa: blaus i verds sintètics datats al segle XIX (acetoarseniat de coure i blau ultramar sintètic) i, per altra banda, pigments emprats des de l'antiguitat (ocre groc i

¹ Salvador BUTÍ i Nati SALVADÓ, *Estudi de les policromies antigues de l'àliga i la guita de La Patum de Berga*, Vilanova i la Geltrú: Grup Anàlisi de Materials de Patrimoni Cultural (AMPC), Departament d'Enginyeria Química, Escola Tècnica Superior d'Enginyeria de Vilanova i la Geltrú, Universitat Politècnica de Catalunya, 2007.

² Joan AMADES, *Costumari català. El curs de l'any*, Barcelona: Salvat Editores, S.A. i Edicions 62, v. 3, 1983.



[6] Imatge radiogràfica del cap de la Guita Grossa (Radiografia digitalitzada per Manel Escobet, Fotovideo Luigi).



[7] Els Turcs i Cavallets actuant sota la pluja a La Patum de Lluïment (Fotografia: Manel Escobet, Fotovideo Luigi).

vermell d'òxid de ferro) que no permeteren concretar una cronologia de la mostra extreta.

TURCS I CAVALLETS: citats el 1628 en la documentació consultada, tot i que les figures actuals foren adquirides el 1890 en substitució d'uns antics cavallets, que consistien en uns simples caps de fusta policromada que es completaven amb unes senzilles vestidures que sostenien els balladors amb uns cercols. Aquesta comparsa actualment es desplaça en fila índia fins al mig de la plaça, on interpreta un ball en rotllana que malmet molt els caps i les anques dels cavallets a causa dels xocs i fregaments entre ells. **7**

Materials constitutius: les figures actuals són de cartró pedra emmotllat, tot i que han estat molt reforçats amb teles de cotó impregnades amb cola, així com amb estuc modern (Aguaplast). Estructures internes de reforç de fusta. Policromia de l'any 2002 feta per Angelina Vilella, amb pintura plàstica Hidralux i purpurines aplicades a pinzell per a les decoracions. Envernissat brillant final.

GEGANTS: documentats al Corpus berguedà el 1695, encara que les figures actuals són molt posteriors. A Berga actualment actuen dues parelles de Gegants, que s'ano-

menen Vells (fabricats el 1866) i Nous (adquirits el 1891). Els Vells surten al Passacarrers, amb gran afluència de públic, rebent anualment cops que generalment provoquen problemes als fràgils dits i les mans, fins al punt de fragmentar-se la mà sencera a nivell del canell. **8** Els Nous només actuen a la plaça.



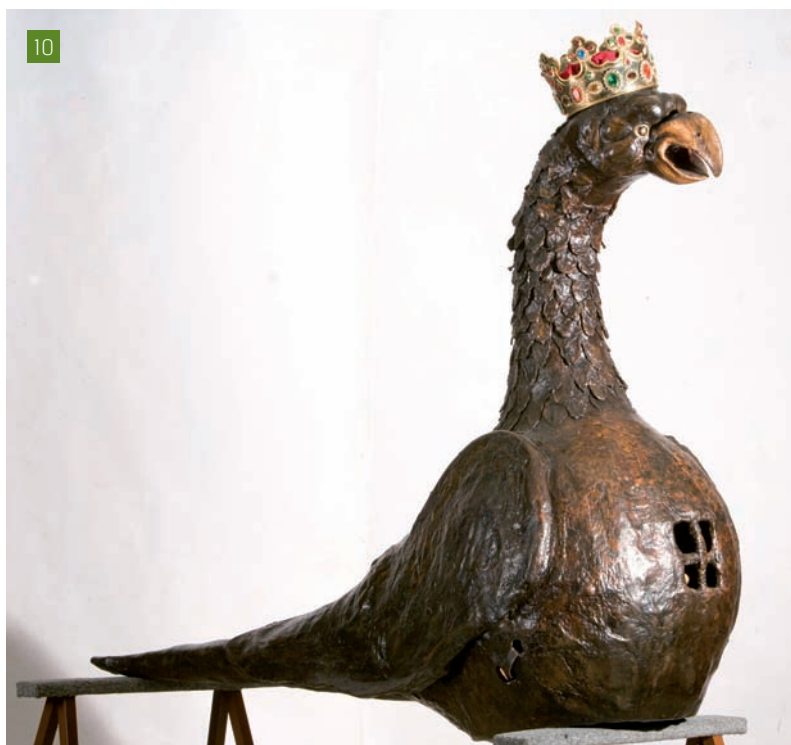
[8] Restauració d'urgència de la mà del Gegant Vell (Fotografia: Violant Bonet).

[9] Ull de vidre de la Geganta Nova (Fotografia: Violant Bonet).

Materials constitutius: quatre figures amb cossos fabricats amb estructures internes de fusta i alumini, actualment recobertes per draps de cotó impregnats amb cola animal (en una intervenció dels anys 70 del segle XX es van substituir els cossos de vímet antics). Mans i testes de cartró pe-



9

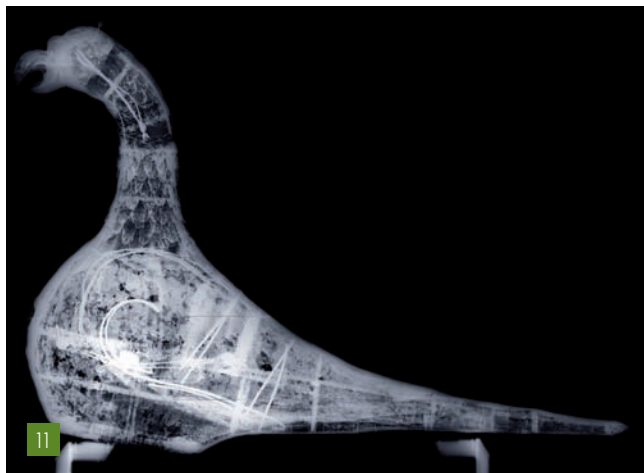


10

dra originals, molt intervingudes en restauracions relativament actuals. Tots ells presenten ulls de vidre excepte el Gegant Vell. [9] Cares policromades amb tècnica a l'oli, aplicada sobre l'original (intervenció d'un taller d'Olot els anys 50 del segle XX). Pintures sintètiques modernes a les mans, estucades i repintades en múltiples ocasions. Diversos repintats puntuals a les cares i colls, alguns d'ells recents.

L'ÀLIGA: documentada el 1756, no s'ha pogut demostrar analíticament que es tracti de la peça original, tot i que és probable. Això significaria per a l'Àliga berguedana ser la més antiga de Catalunya, anterior a la de La Bisbal d'Empordà (Girona). Enorme, gràcil i alhora pesada figura d'una àliga representada amb les ales plegades, corona comtal i una llarga cua que provoca un gran contrapès i dificultat per dominar-la pels balladors. La peça presenta múltiples intervencions amb materials de reforç a nivell de suport com restauracions importants a la cua, gran nombre de garvarrots i claus de factura moderna al coll, roba de sac, teles de cotó impregnades amb cola animal, benes de guix... [10]

Materials constitutius: suport construït amb cartró pedra i teles encolades i lligades amb cordill sobre una elaborada estructura interna de fusta de pi negre i til·ler, reforçada amb barretes metàl·liques. Policromia dels anys 90 del segle XX: pintura plàstica, pàtina amb betum de Judea, envernissats successius amb vernís final brillant. Els estudis analítics realitzats l'any 2007 permeteren descobrir l'estructura interna del coll i observar l'interior de la peça per mitjà de radiografies i videoendoscòpia, així com identificar pigments del segle XIX (groc de plom i acetoarseniat de coure) i altres que podrien ser més antics, sense possible datació concreta a causa del seu ús des de l'antiguitat (blanc de plom i òxids de ferro). [11] Com a dada destacable



11

[10] Vista general de l'Àliga (Fotografia: Manel Escobet, Fotovideo Luigi).

[11] Imatge radiogràfica de l'Àliga (Radiografia digitalitzada per Manel Escobet, Fotovideo Luigi).

cal citar la descoberta, en una de les mostres, de la presència d'una làmina d'or sobre una capa de bol aplicat sobre una preparació de sulfat càlcic i cola animal, fet que ens permet suposar que l'Àliga podia haver estat daurada totalment o parcialment amb possibles decoracions realitzades amb daurat a l'aigua.

NANOS VELLS: apareixen a La Patum l'any 1855, fruit d'una donació particular. Conjunt de quatre figures masculines, molt similars entre elles per parelles, que ballen a La Patum Completa acompanyant el ritme de la música amb unes castanyoles. Fabricats en cartró pedra, les fesomies poden haver variat poc des dels seus orígens, tot i que ens consta que l'aplicació de pastes i repintats ha estat contínua i successiva al llarg de molts anys.

Materials constitutius: figures de cartró pedra fabricades amb dos motlles diferents. Policromia actual: carnacions amb pintura plàstica sense envernissar, barrets de cartró pedra policromats amb esmalt de color negre i decoracions amb pintura plàstica i purpurines aplicades amb pinzell.

NANOS NOUS: aquesta comparsa fou adquirida l'any 1890 (juntament amb els Cavallets actuals) per substituir els Nanos Vells, que feia deu anys que no actuaven pel seu mal estat de conservació. Actualment actuen ambdues comparses, representant balls diferents. Es tracta de quatre figures diferents entre elles, fabricades amb motlle, cadascuna d'elles caracteritzada com a un personatge tipificat amb un barret (la Vella, la Jove, l'Enterramorts i el Barret Blau).



[12] La Guita Xica embestint els patumaires (Fotografia: Manel Escobet, Fotovideo Luigi).

Materials constitutius: suports de cartró pedra fabricats a partir de quatre motlles diferents. Policromia moderna (anys 2000) amb pintura plàstica sense envernissar. Barrets fabricats amb diversos materials: fusta, tela, cartró...

GUITA XICA: s'introdueix a La Patum per primer cop l'any 1890 una Guita Xica que no és la peça actual. La que hi ha actualment correspon a una construcció de 1933 d'autoria desconeguda. Comparsa de foc anomenada també la



[13] Presència de foc a la plaça i als carrers (Fotografia: Manel Escobet, Fotovideo Luigi).

Boja perquè persegueix corrent enfurismada el públic per a cremar-lo amb els fuets que sosté a la boca, tant a la plaça com als Passacarrers. [12]

Materials constitutius: té el cap de fusta massissa, format per dues peces collades entre si. Policromada amb esmalt sintètic sobre diverses capes de preparació i pictòriques de materials diversos (estucs, guixos, massilla de polièster...).

MACES: diversos autors suposen que aquest atribut de foc anava en origen acompanyant els Diables, antiquíssima comparsa que apareix documentada ja l'any 1628. Al llarg dels segles el nombre de Diables passa de dos a quatre i, en la documentació del segle XIX, es comença a diferenciar entre dues comparses: els Diables plens de foc (que seran els actuals Plens) i per altra banda les Macés, representació més teatral. A la Casa de La Patum es conserva un conjunt antic de quatre macés que van ser retirades. Actualment salten a la plaça vuit Macés: les quatre Velles, datades als anys 30 del segle XX amb excel·lents policromies del pintor manresà Evarist Basiana, i les quatre Noves, policromades pels pintors del Cau d'Art berguedà l'any 1972. Només les darreres són utilitzades al Passacarrers. [13]



[14] Cop al bec de l'Àliga (Fotografia: Violant Bonet).

Materials constitutius: tambors estructurals de fusta de faig clavada i encolada. Mànecs de fusta policromats amb esmalt sintètic. Policromies dels Diables a l'oli sobre cuir.

FORMES D'ALTERACIÓ

Atesa l'heterogeneïtat dels materials constitutius i les característiques que integren la totalitat de la comparsa, les formes i mecanismes d'alteració són, en conseqüència, també diversos. Per aquesta raó citarem breument les alteracions que presenten les figures en línies generals, citant puntualment aquelles particularitats que només apareixen en una comparsa concreta i que siguin dignes de menció. Descriure totes les alteracions que han presentat durant cinc anys cadascuna de les figures resulta gairebé impossible, per això s'ha decidit fer-ne una síntesi per tal que el lector es faci una idea general de la problemàtica que acostumen a presentar les figures festives en actiu. Cal dir, també, que algunes alteracions i desperfectes són de particular i difícil descripció i nomenclatura, ja que no existeixen en altres especialitats de conservació-restauració.

Segons el seu origen, podem dividir les alteracions que trobem en la comparsa en dos tipus:

- **FORMES D'ALTERACIÓ INTRÍNSEQUES ALS MATERIALS CONSTITUTIUS**: envelliment propi del material orgànic (cartró, coles naturals...), aparició de fissures i clivellats per canvis bruscos d'humitat i temperatura, incompatibilitat entre materials antics i moderns, alteracions provocades per tècniques pictòriques defectuoses...

- **DESPERFECTES OCACIONATS DURANT EL TRANCURS DE LA FESTA**: anuals i d'origen antropogènic, causats per la manipulació i l'ús de les figures al carrer. Cal tenir en compte que l'espai on es desenvolupen els balls i els salts és ple a vessar de gent, es produeixen empentes, cops i allaus incontrolables de gent. En algunes ocasions pot arribar a costar fins i tot alguns minuts, a base de crits i empentes, fer lloc a les comparses al mig de la plaça per tal que puguin desenvolupar el seu ball. En altres casos són les pròpies figures les que s'han d'obrir pas entre la gent a empentes i cops per tal d'aconseguir fer-se *ruedo* (obrir-se un espai en rotllana per tal de començar el ball). Els Passacarrers, amb una massiva afluència de públic entaforat en els carrers estrets de la ciutat, es converteixen en una agonia plena de perills per a les figures participants.

Les formes d'alteració causades per desperfectes durant la festa es repeteixen anualment a excepció d'alguns accidents imprevisibles que poden ser diversos i molt curiosos, ja que les figures han de sobreviure a cops, rascades, esquitxos de líquids, pólvora, presència de foc...

Passem a enumerar les diverses formes d'alteració que s'han observat durant aquests cinc anys d'intervencions, citant alguns exemples concrets.

- **SUPORT**

Pèrdua de consistència a causa d'una tècnica deficient (aplicada en antigues intervencions) ocasionada per pressió o cops (anques del Cavallet blanc, extremadament fràgils).

Trencaments (mans i dits dels Gegants).

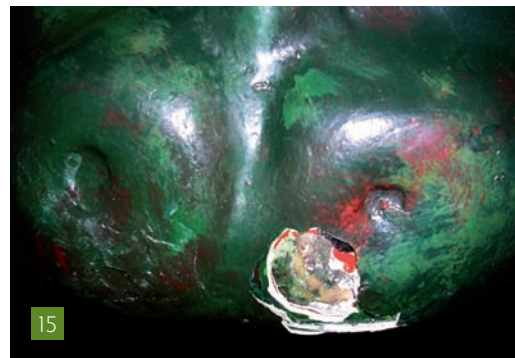
Fissures (aparegudes en el polièster de la Guita Grossa).

Pèrdues de matèria (causades per cops i accidents).

[14] i [15]

Accidents diversos ocasionats durant la festa (pèrdua d'una orella de la Guita Xica, desaparició d'un peu en un Cavallet...).

Cremades i petites calcinacions per espurnes del foc dels fuets (Guites i Maces).



[15] Cop al morro de la Guita Xica, on poden observar-se les diferents capes pictòriques (Fotografia: Violant Bonet).



16

• **CAPA DE PREPARACIÓ**

Pèrdues de matèria ocasionades per cops (morro de la Guita Xica).

Rascades, especialment als Cavallets, que xoquen entre si durant el ball.

Pèrdua de cohesió amb el suport (despreniment per capes).

• **CAPA PICTÒRICA**

Clivellats, principalment a les Maces (cuir policromat a l'oli) i a les comes dels Cavallets (policromia blava de pèssima qualitat). 16

[17] Neteja de les restes de pólvora presents a la Guita Xica.

[18] Danys provocats per la pluja a la capa pictòrica d'un dels Cavallets (Fotografies: Violant Bonet).

[16] Pèrdues de capa pictòrica d'una de les Maces (Fotografia: Violant Bonet).

Rascades.

Llacunes ocasionades per cops.

Fregaments entre diverses figures: taques de pintura aliena (Cavallets i Nanos).

Petites calcinacions provocades pels fuets (Maces).

• **CAPA DE SUPERFÍCIE**

Fum i pólvora dels fuets. 17

Pols ambiental.

Esquitxos provocats per líquids (aigua, diversos tipus de begudes alcohòliques, fins i tot ou!). 18

PROCÉS DE CONSERVACIÓ-RESTAURACIÓ

En primer lloc, cal dir que el plantejament de la restauració de la comparsa va ser complicat per diverses causes. A part de ser la primera vegada que s'afrontava professionalment aquestes problemàtiques, amb l'agreujant de no tenir cap tipus de documentació escrita sobre anteriors intervencions, tampoc existeixen referents a seguir ni una normativa específica aplicable a la conservació-restauració de figura festiva. Es convidava des d'aquestes línies a reflexionar sobre la necessitat de regularització de les intervencions en aquest terreny, ja que existeixen moltes figures centenàries arreu de Catalunya que actualment s'estan restaurant sense tenir en compte la conservació dels materials i tècniques tradicionals (eliminació de materials antics sense documentar-los, polts agressius amb maquinària i posterior repintat, aplicació de polièster i fibra de vidre sobre els originals...), tal i com ha passat històricament amb les comparses patumaires.



17



18

A més, en el cas que ens ocupa, les tasques de conservació-restauració no consisteixen només en un únic procés que es realitza un sol cop amb intenció que duri en un llarg període de temps, sinó que les comparses de La Patum s'han d'intervenir cada any després de la festa, a causa dels múltiples cops i incidents que pateixen. A part d'això, durant el transcurs de la festa sovint cal intervenir amb caràcter d'urgència.

Passem a descriure en què consisteixen aquestes intervencions anuals i d'urgència, i en què es basa el propi procés de conservació-restauració.

PRIMERA INTERVENCIÓ DE L'ANY 2004-05. ESTUDIS PREVIS, CALES I PROVES

El primer any d'intervenció professional (Corpus de 2005) va resultar, evidentment, el més complicat a tots nivells. Com ja s'ha destacat, no existia cap tipus de documentació de la història material ni de la conservació de les comparses (intervencions anteriors i condicions en les quals s'havien conservat les figures entre Corpus i Corpus). Per tant, la primera tasca va consistir en realitzar un intens treball de recerca d'informació, tant bibliogràfica com oral, a partir d'entrevistes amb

les darreres persones que havien intervingut en les comparses, per tal d'extreure dades útils respecte als possibles materials utilitzats. Aviat va ser evident la necessitat de buscar alternatives als productes emprats habitualment en conservació-restauració d'obres antigues, i que es tractava d'un complicat compendi de materials de diverses naturaleses i antiguitats que costaria molt d'interpretar.

Un cop estudiats els materials de visu i diagnosticades les formes d'alteració, després de l'assessorament sobre productes emprats en conservació-restauració d'art modern i contemporani, es van provar en les peces per tal de comprovar-ne l'efectivitat. El pas del temps i l'experiència ha permès escollir els més adients i descartar-ne alguns que no van resultar efectius en el seu dia (especialment els adhesius).

La primera intervenció va incloure els processos habituals de conservació-restauració que es descriuen a continuació a partir dels criteris habituals dins el codi ètic professional, i prèviament acordats amb el Patronat Municipal de La Patum, basats en la mínima intervenció i el respecte per l'obra tal i com ha arribat fins els nostres dies. Tot i això, el primer any va ser necessària una important tasca de neteja, estucat i reintegració, per tal de deixar les peces en les millors condicions estètiques possibles de cara a la celebració de la festa. El resultat va ser una presentació final adequada per a la seva exposició museogràfica, aspecte que es va conservar durant poc temps, ja que les comparses, després del laboriós procés de conservació-restauració, surten del taller per enfrontar-se als riscos de la plaça i els carrers.

INTERVENCIÓ ANUALS

Transcorreguda La Patum de 2005, la diagnosi d'alteracions va ser decebedora, en comprovar el lamentable estat que tornaven a presentar les comparses després de la festa. Els anys següents es va poder comprovar que les alteracions diagnosticades el primer any es repetien anualment amb més o menys intensitat segons el transcurs de la festa: trencaments, acumulació de brutícia, cops localitzats en figures concretes, policromies més problemàtiques causades per tècniques incorrectes... Tota aquesta informació es va anar revelant amb el pas dels anys, i va permetre realitzar un treball més acurat i eficient a partir del coneixement tant dels materials a restaurar com dels productes i les tècniques a aplicar durant les intervencions.

Passem a descriure, en línies generals, en què consisteixen els treballs anuals, que corresponen a qualsevol procés habitual de conservació-restauració. Aquests treballs es porten a terme al taller que hi ha situat a la Casa de La Patum, on es conserven les comparses entre Corpus



[19] El taller de la Casa de La Patum (Fotografia: Violant Bonet).



[20] Fixació de la capa pictòrica del bec de l'Àliga.

[21] Neteja del nas d'un dels Nans Vells.

[22] Estucat del morro de la Guita Xica.

(Fotografies: Violant Bonet)

i Corpus. ¹⁹ Anotem en línies generals els productes i materials emprats durant les intervencions que s'han dut a terme, tot i que han anat variant, com hem dit, en funció de cadascun dels materials constituents i de les prestacions que cal buscar en els productes a aplicar.

- Fixació de capes pictòriques: acetat de polivinil de pH neutre, BEVA® Gel, cera verge d'abelles. En molts casos s'ha emprat espàtula calenta. ²⁰
- Consolidació del suport: Paraloid® B-72, injecció d'estuc líquid.
- Adhesió/recol·locació de fragments despresos: acetat de polivinil en pasta, adhesiu nitrocel·lulòsic, resina epoxídica. Ús puntual de perns de fibra de vidre.
- Neteja química: aigua destil·lada, sabó neutre, dissolvents diversos (alcohol, white spirit, barreja de dissolvents). ²¹
- Eliminació d'elements estranys: eines per a la neteja mecànica en sec.
- Estucat: Polyfilla, Aguaplast. ²²
- Retoc pictòric: pigments aglutinats amb vernís de retoc, pintura d'esmalt sintètica, purpurines de qualitat.
- Envernissat: Paraloid® B-72, vernís final brillant dissolt en white spirit.
- Pàtines, tenyit de corretges de cuir: betum de Judea.

INTERVENCIIONS D'URGÈNCIA

Cal tenir en compte que res ni ningú atura La Patum. Cada Corpus la celebració de la festa és indiscutible. S'ha celebrat sempre, cada any, i no hi ha excusa per suspendre cap de les actuacions, ni al Passacarrers ni a la plaça. En diverses ocasions s'han fet els balls sota una intensa pluja, amb les comparses xopes d'aigua en acabar l'actuació fet que, a nivell de conservació, és més que qüestionable. Darrerament, després d'insistir moltíssim, s'han començat a fabricar fundes protectores plàstiques per protegir les figures en cas de pluja.

Durant el transcurs de la festa, en la qual les comparses actuen durant cinc dies seguits (exceptuant el divendres, dia de La Patum Infantil, en què actuen unes altres comparses en petit format), cal estar localitzable per



23

[23] Ball de l'Àliga, voltant perillosament sobre els patumaires, enmig de la plaça massificada (Fotografia: Climent Escobet, Fotovideo Luigi).

tal de repassar diàriament els desperfectes ocasionats i reparar-los en cas que sigui necessari (trencaments, cops molt visibles...). Aquestes intervencions puntuals s'han de realitzar amb caràcter d'urgència, fet que obliga a emprar materials de ràpid enduriment i assecatge, ja que l'endemà, fins i tot al cap d'unes hores, les figures han d'estar llestes per tornar a sortir al carrer. Hem de tenir en compte que tant dijous com diumenge se celebren dues Patums diàries: la de Lluïment al migdia i la Patum Completa a la nit. És per això que, en casos

puntuals, les intervencions obliguen a recórrer a l'enginy i la improvisació cosa que, sota pressió i en unes condicions poc adequades, no resulta gens fàcil (el lloc on es guarden les comparses durant la festa és extremadament estret i fosc).

Sense cap mena de dubte aquest tipus d'intervencions d'urgència són un repte a nivell professional, perquè durant cinc llarguíssims dies mai se sap quins desperfectes succeiran ni en quin moment; ans al contrari, s'ha d'estar preparat per a tot, amb totes les eines a punt.

Aquestes condicions, malgrat semblar estimulants, es converteixen en un factor importantíssim d'estrès que



el professional ha de tenir molt en compte, tractant-se d'unes figures tan venerades, a les quals tothom hi té l'ull posat durant cinc dies, i exposades als perills del carrer... A títol de curiositat, per tal que el lector es faci una idea del que representen les intervencions d'urgència, cal citar només uns exemples puntuals d'alguns fets i desperfectes imprevisibles que s'han hagut de pal·liar de forma urgent durant el transcurs de la festa.

Es va haver d'improvisar, en una sola tarda, una orella nova per a la Guita Xica, que va desaparèixer durant el transcurs de La Patum Infantil; es va haver de fixar un peu de fusta que havia saltat literalment pels aires en una topada d'un dels cavallets durant el ball, tot i que estava

clavat i encolat! Es va haver d'inventar i col·locar ràpidament un empelt en el cuir d'una Maça rebentada, mal recolzada en qualsevol paret una hora abans de començar La Patum de Lluïment. En una ocasió es van haver d'assecar una per una, amb draps de cotó, totes les figures de la comparsaria, xopes després d'actuar sota la pluja.

Cal parlar de la pressió popular que es palpa en l'ambient durant els dies previs i durant la festa, on es desperta la curiositat de tothom, els mitjans de comunicació es posen a treballar, els patumaires pregunten dubtes i s'opina obertament sobre l'aspecte de les figures quan es passen pel carrer a plena llum del dia. Tot això mentre es veu com el cap d'un Gegant passa a frec d'un fanal al

Passacarrers, com una de les mans topa amb el cap d'un patumaire, o com xoquen ambdues Guites l'una contra l'altra, tot esperant que rodi l'Àliga enmig de la multitud ²³ i els cavallets lluitin aferrissadament contra un públic fervorós que no els obre el pas si no és a base de cops i empentes. Per no dir un bebè descansant plàcidament sobre la cua de l'Àliga, veure uns turistes tibant impunement la llengua de fusta de la Guita Xica mentre reposa sola a les escales de la plaça de Sant Pere, o la quitxalla (fins i tot els pares!) comprovant, picant i tibant, la consistència dels dits dels Gegants quan estan plantats.

Malgrat tot això, i altres incidències i preocupacions que permetrien escriure un nou article, totes les cabòries es dissipen en moments tan emotius com el dia en què l'Àliga va arribar, portada a peu per tot el poble, a Queralt sense incidents; aquell altre en el que es haver de retirar de la Geganta Nova tots els xumets abandonats d'un bebè (a Berga, els xumets, s'entreguen als Gegants de La Patum) i, sobretot, tots els dies que van durar les neteges, amb aquells cotonets absolutament negres, amb aquella indescriptible olor de pólvora...

CONCLUSIÓ

A tall de conclusió, cal deixar ben clar que la conservació-restauració de la comparsa de La Patum de Berga consisteix en una tasca ben poc habitual, ja que es tracta de peces vives, amb un ús peculiar, únic, públic i al carrer, en un ambient festiu i massificat, en el qual es permet tocar i manipular les figures, fumar, beure, topar... el caos regna al voltant de les peces a cada moment, i cal no perdre els nervis... perquè, en aquest cas, les peces no són per a un museu, ni es tracta d'una façana inamovible... ni estaran conservades en vitrines amb unes condicions òptimes d'estabilitat. Un cop surten del taller, són les peces de tots, les comparses de La Patum, patrimoni de la gent... més venerades i estimades pel poble que qualsevol imatge religiosa que ha perdut l'ús en estar conservada en un museu. Perquè en aquest cas les peces a restaurar són vives, reviu cada any, cada Corpus. Us convidem a participar de la festa i comprovar-ho per vosaltres mateixos.

Bona Patum!

BIBLIOGRAFIA

Joan AMADES, *La Patum de Berga*, Barcelona: Ed. Butlletí dels Museus d'Art de Barcelona, 1932.

Josep ARMENGOU, *La Patum de Berga*, Barcelona: Columna Edicions, S.A., 1994.

Violant BONET, *Informe de la intervenció a la Comparsa de La Patum*, Berga, 2005.

Albert RUMBO, *Patum!*, Berga: Amalgama Edicions, 2001.