

Restauració de la col·lecció de plats i escudelles dels segles XVII i XVIII, del Museu Etnològic de Barcelona

Aquest article planteja l'exemple d'un cas molt comú en la majoria de museus de llarga història: objectes que ja havien estat restaurats amb criteris actualment desfasats, amb el greuge d'una mala conservació durant tot el seu període d'emmagatzematge. Aquesta nova intervenció ha permès replantejar una nova tècnica de retoc.

Restoration of the Collection of Plates and Bowls from the XVII and XVIII Centuries Housed at the Museu Etnològic (Ethnological Museum), Barcelona

This paper presents an example of that which is commonplace in the majority of Museums of History: objects which have been restored using techniques which are now obsolete, compounded by the fact that they have been badly conserved during their time in storage. This new intervention provides the opportunity of introducing a new technique for carrying out repairs.

Cristina Martí i Ribas. Llicenciada en Belles Arts, especialitat de Conservació i Restauració per la Universitat de Barcelona. Responsable del Departament de Conservació-Restauració del Museu Etnològic de Barcelona.
Degree in Fine Arts, specialising in Conservation and Restoration, from the University of Barcelona. Head of the Department of Conservation-Restoration at the Museu Etnològic, Barcelona.
patrimoniemuseu2015@gmail.com

Paraules clau: ceràmica, segle XVIII, reintegració, material etnològic, retoc, arqueologia.
Keywords: ceramics, XVIII century, restoration, ethnological material, repairs, archaeology.

Data de recepció: 27-09-2015 > **Data d'acceptació:** 11-10-2015 / **Date received:** 27-09-2015 > **Date accepted:** : 11-10-2015.



INTRODUCCIÓ

El conjunt de vaixel·la de taula, concretament plats i escudelles de ceràmica catalana dels segles XVII i XVIII que es conserven en el Museu Etnològic de Barcelona, amb el número d'expedient MEB 1982-06, consta de 36 elements: 30 plats, 1 bol, 1 enciamera i 4 escudelles, de les quals tres d'elles són en realitat escudelles sagnadores, amb els cercles concèntrics per mesurar la sang extreta del malalt.

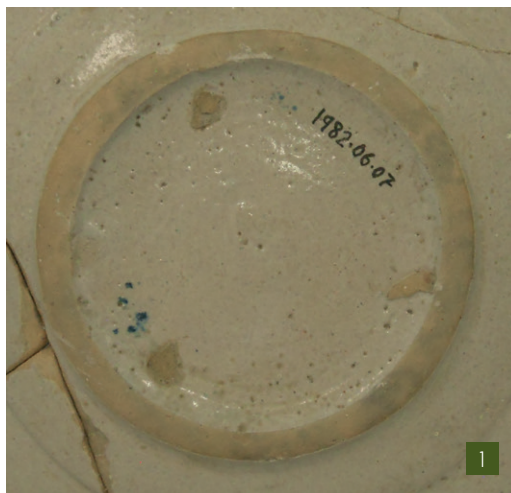
Segons consta a l'escassa documentació existent, aquests objectes van ser localitzats en unes excavacions arqueològiques del pati de la Pia Almoina de Barcelona, durant la campanya del febrer al març de l'any 1949, i van ser dipositats posteriorment al museu

PROCÉS D'ELABORACIÓ

EAquesta ceràmica està feta a torn i sotmesa a una primera cuita a 800 °C aproximadament. En una segona fase, se submergeix en esmalt estannífer i es realitza la decoració a pinzell a mà alçada, amb òxids: **blau** (òxid de cobalt), **verd** (òxid de coure), **groc** (òxid de crom), **vermell** (òxid de ferro) i **negre** (òxid de manganès).

La peça se sotmet a una segona cuita, dipositant el plat sobre tres punts a la base per evitar que l'esmalt en vitrificar quedi adherit a la plataforma. Aquests tres punts queden evidenciats en el revers del plat. **1** El color predominant al nostre cas és el blau, en excepció del plat núm. 33 que és policrom.

<< Vista general de les peces durant el procés de re-
tauració. (Fotografia Cristina Martí Ribas)



[1] Quan s'enfornaven, s'apilaven els plats uns a sobre els altres separats només per tres petits tacs de ceràmica que evitaven que amb la vitrificació de l'esmalt en el forn quedessin fusionats entre si. En desenfor-
nar, aquestes petites unions es trencaven quedant fossilitzades a l'anvers i al revers dels plats (Fotografia: Cristina Martí Ribas).

La temàtica decorativa va des de composicions geomètriques (les quals les trobem principalment en els plats del segle XVII) fins a personatges, animals, vaixel·les, motius florals i cartel·les amb inscripcions, ja entrat el segle XVIII, totes elles classificades en diverses categories:

segle XVII: orles diverses, Poblet, ditada...

segle XVIII: faixes o cintes, botifarra, influència francesa...

ESTAT DE CONSERVACIÓ

Actualment es conserven entre un 60 i un 90% de les peces força fragmentades.

La pasta ceràmica està ben cuita i l'esmalt estannífer ben cohesionat, encara que hi ha peces que presenten defectes de cuita.

Totes les peces van ser restaurades seguint els criteris del moment, i en desconeixem l'autor i l'any. Es van enganxar els fragments amb un adhesiu molt sensible a l'aigua, i es van reintegrar les llacunes amb escaiola tenyida, massillant totes les línies de trencament i retocant amb pintura a l'aigua simulant el to de la pasta ceràmica, seguint el criteri arqueològic de no recrear la policromia perduda.

L'aspecte que presentaven actualment evidenciava importants regalims d'adhesiu per tota la superfície. La reintegració envaïa parcialment part de l'esmalt original i, en el revers de les peces, l'escaiola ocultava part del relleu del peu. La pintura del retoc, molt enfosquida, poc uniforme i amb pèrdues en alguns punts, estava molt tacada per la pols acumulada.

Tot plegat, i de resultes d'un manteniment deficient dels objectes, aquesta vaixela presentava un aspecte molt brut, inconcebible segons els criteris actuals i gens apta per ser exposada.

En els anys noranta del segle XX es va intervenir en tres dels plats (núm. 2, 5 i 11) i, durant l'any 2008, una escudella (núm. 27), millorant ostensiblement el seu acabat final.

PROPOSTA D'INTERVENCIÓ

Després d'analitzar l'estat actual de la vaixela, es va considerar urgent una campanya de restauració seguint els criteris actuals. Per tant, es va proposar retirar la reintegració existent, fer una neteja exhaustiva de la superfície esmaltada i desenganxar els fragments per tal de retirar l'adhesiu envellit.

Cal tenir en compte que són peces extretes d'excavació arqueològica, pel que és possible que en el seu moment no es comprovés la possibilitat de la presència de sals solubles, molt comuna en aquests casos. Es va plantejar analitzar-les i intervenir si es donava el cas.

Un cop els fragments units, es va procedir a una reintegració arqueològica, és a dir, a reintegrar volumètricament però no cromàtica, deixant la llacuna reintegrada un mil·límetre per sota del nivell de l'original. La reintegració es va basar en la tonalitat de l'esmalt blanc de base, sense reproduir la decoració, amb un acabat neutre.

DOCUMENTACIÓ GRÀFICA

Abans d'iniciar els treballs, s'ha fotografiat la vaixela tant per la cara decorada com pel revers. D'igual manera s'ha anat registrant fotogràficament tot el procés.

NETEJA

Un cop comprovada la solidesa de l'esmalt i el bon grau de cuita de les pastes, es van submergir les peces en aigua destil·lada per procedir a la neteja. Al cap de pocs minuts d'estar la ceràmica dins l'aigua, la cola es va estovar i va facilitar la desadhesió dels fragments i la retirada de les restes d'adhesiu, d'aspecte gruixut, blanquinós i esponjós, possiblement acetat de polivinil. ²

Igualment, fou molt senzilla la neteja, tant pel que fa als regalims d'adhesiu com a les restes d'escaiola, molta de la qual estava acumulada a la base del peu i ocultava gran part de la cara decorativa i del revers. La neteja aquosa va anar acompanyada d'una neteja mecànica amb bisturí. ³



[2] Retirant el gruix d'adhesiu envellit dels cantells dels fragments. Es despenia fàcilment després d'haver estat submergit en aigua destil·lada.

[3] Procés de retirar l'antiga reintegració en què l'escaiola ocultava gran part de l'esmalt de la ceràmica (Fotografies: Cristina Martí Ribas).

Un cop nets els fragments, es va mesurar la presència de sals solubles submergint-los novament en aigua destil·lada; va caldre un segon bany per descartar-les amb seguretat. L'excepció va ser el plat núm. 19 el qual, aparentment, no se li van detectar sals, però al cap de 48 hores van cristal·litzar en la superfície microcristalls de sal. Es van retirar definitivament amb un altre bany de 24 hores en aigua destil·lada.

El desmuntatge dels fragments va revelar que, en el seu moment, van ser netejats de forma molt agressiva, ja que els cantells es troben molt erosionats, amb marques d'un possible raspall de pues massa dures.

El plat núm. 13 estava recobert d'un vernís plàstic, el qual enfosquia el conjunt. Es va retirar fàcilment amb l'acció de l'aigua. ⁴



[4] Aspecte esgrogueït que presenta la superfície del plat abans de la intervenció, a causa del vernís que se li va aplicar en una antiga intervenció (Fotografia: Cristina Martí Ribas).

EL SIGLAT

Totes les peces estaven siglades amb pintura d'esmalt vermell, a excepció del petit plat núm. 36, que estava fet amb retolador. A l'hora de retirar-lo, s'ha comprovat que la tinta havia penetrat en l'esmalt, pel que s'ha hagut de fer un apòsit de cotó impregnat d'etanol durant 15 minuts per tal d'extreure la tinta. La resta es despenia fàcilment amb la simple acció del bisturí.

S'ha optat per fer el nou siglat amb números més petits i amb tinta xinesa de color negre entre dues capes de Paraloid® B-72 al 15% en acetona.

UNIÓ DELS FRAGMENTES

Un cop nets i secs, tots els fragments es van unir emprant adhesiu nitrocel·lulòsic, soluble en acetona. Es va facilitar la unió instal·lant els fragments en una caixa amb sorra de sepiolita absorbent i cinta autoadhesiva de paper.

REINTEGRACIÓ VOLUMÈTRICA

Les llacunes dels plats es van reintegrar per completar únicament la volumetria. Per això se li va donar a la reintegració una tonalitat similar al de l'esmalt blanc de base. El procediment ha estat el següent:

El motlle per donar la forma es va realitzar amb plaques de cera rosa Reus® escalfades i adaptades a la forma de les peces amb assecador. ⁵



[5] Motlle de placa de cera a punt per omplir d'escaiola (Fotografia: Cristina Martí Ribas).

Prèviament, es van protegir les vores de les peces amb cinta autoadhesiva de paper per no perdre els límits.

Per tenir l'escaiola, es començà omplint amb aigua destil·lada un envàs amb tapa i s'afegiren pigments en pols. L'avantatge d'aquest sistema és que les partícules de pigment, en estar en suspensió, queden barrejades molt més uniformement i, si es dona el cas que s'ha de reintegrar en dues fases, els punts d'unió de l'escaiola són menys visibles. També facilita que el to resultant sempre sigui més homogeni. Quan s'incorpora el pigment en sec a l'escaiola, és habitual que quedin acumulacions de pigments sense barrejar que, un cop endurida l'escaiola, quan es poleix, poden sortir i tacar i espatllar tota la superfície.

Tenyir l'escaiola també és interessant de cara a evitar el to blanc d'origen. Quantes vegades hem vist ceràmiques reintegrades amb petites escantonades deixant veure el blanc del guix? Davant d'aquests petits incidents, una escaiola tenyida, encara que després es retoqui amb pintura, mai serà tan evident. Per descomptat, s'han de fer proves per arribar a trobar el to adequat, ja que l'escaiola humida té un to i seca en té un altre.

Un cop adaptada la placa de cera com a motlle, es van reomplir tots els buits. Cal esmentar que ni els escantonaments ni les esquerdes resultants de la unió dels fragments es van reintegrar. La intenció era limitar-nos a una mínima intervenció. La presència d'esquerdes en la superfície no priva de fer una bona lectura del conjunt.

La reintegració amb escaiola tenyida, un cop endurida, es va rebaixar un mil·límetre per sota del nivell de l'original com a recurs per delimitar i distingir correctament la part reconstruïda de la que es conserva. [6]



[6] La reintegració es deixa rebaixada a un mil·límetre per sota del nivell de l'esmalt, per facilitar la llegibilitat (Fotografia: Cristina Martí Ribas).

REINTEGRACIÓ PICTÒRICA

Com hem esmentat abans, l'acabat cromàtic de les llacunes ha d'estar en concordança amb el to del fons, en aquest cas, l'esmalt blanc. Defugirem de reintegracions il·lusionistes o suggerents decantant-nos per un to neutre i uniforme que ajudi a ressaltar la qualitat formal i artística de cada plat.

En aquest punt, però, no hi ha un criteri únic. Al llarg d'aquests últims anys s'han fet diverses propostes de reintegració pictòrica amb diferents procediments i

productes: pinzell, aerògrafs, esponja, olis, acrílics, pigments amb vernís, Paraloid® tenyit, etc. El nou procediment que presentem s'inspira en una tècnica pictòrica força allunyada de la ceràmica: el tremp d'ou.

El tremp d'ou és un antiquíssim procediment el qual, resumint a grans trets, s'aplica sobre d'una capa de preparació de creta i cola animal que, un cop seca, es brunyeix per aconseguir un acabat brillant, dur i inalterable.

La idea d'emprar aquest sistema va sorgir de l'experiència de fa uns anys amb l'encàrrec de policromar el nou orgue de l'església de Santa Maria de l'Assumpció, a Deba (Guipúscoa), amb la tècnica del tremp d'ou. Després de cercar alternatives amb materials actuals, el que va donar resultats positius va ser el gesso, massilla comercialitzada sota diverses marques per preparar teles per pintar. El gesso, és una emprimació feta amb resina acrílica i diòxid de titani a la que, afegint-li una càrrega considerable de blanc d'Espanya i aplicant un mínim de tres capes ben polides, s'aconsegueix una superfície per aplicar el tremp d'ou que, un cop brunyida, permet obtenir un acabat molt similar a la tècnica tradicional. [7]



[7] El procés pictòric escollit pel nou orgue de Santa Maria de Deba inspirà aquesta tècnica de reintegració. A la fotografia s'aprecia la lluentor del tremp d'ou (Fotografia: Cristina Martí Ribas).

[8] Els tres passos per retocar el plat: aplicar l'aquarel·la esquitxant amb l'ajuda d'un raspall, polir per evitar relleus i, finalment, brunyir la superfície amb pedra d'àngata per tal d'aconseguir una lluentor semblant a la de l'esmalt ceràmic.

[9] Detall del procés de brunyit amb pedra d'àngata (Fotografies: Cristina Martí Ribas).



Puntejar

Així, doncs, un cop la peça estava reintegrada i polida, es va tornar a folrar amb cinta de paper autoadhesiva tota la ceràmica, deixant només vista la part que s'havia de pintar.

Va caldre tenyir el gesso amb pigments minerals per tal d'arribar al to gairebé idèntic al de l'esmalt. A més a més, s'ha d'incorporar una bona proporció de blanc d'Espanya o creta perquè guanyi esponjositat. Un cop fet això, cal pintar amb pinzell pla i ample de pèl suau tota l'escaiola, a pinzellades generoses i ben estirades, procurant deixar el mínim de marques. Un cop sec, es poleix amb paper de vidre i se li dóna una segona capa, i així fins a finalitzar la tercera. És essencial que quedi una superfície extremadament llisa. Un cop feta la tercera capa, es retira la reserva de paper i es repassen les vores. Ara només faltaria ajustar el to.



Polir

En aquest cas, el tremp d'ou és substituït per l'aquarel·la. Perquè respiri el to de base i no es vegin pinzellades, un bon sistema és per mitjà d'esquitxar la superfície amb l'ajuda d'un raspall de dents. Així, s'aniran fent subtils capes de color per ajustar la tonalitat amb la de l'esmalt, no sempre uniforme. Cal que siguin esquitxades fent punts molt petits, gairebé com d'aerògraf. Es pot anar deixant assecar entre capa i capa i, fins i tot, polir amb paper de vidre de gra fi.

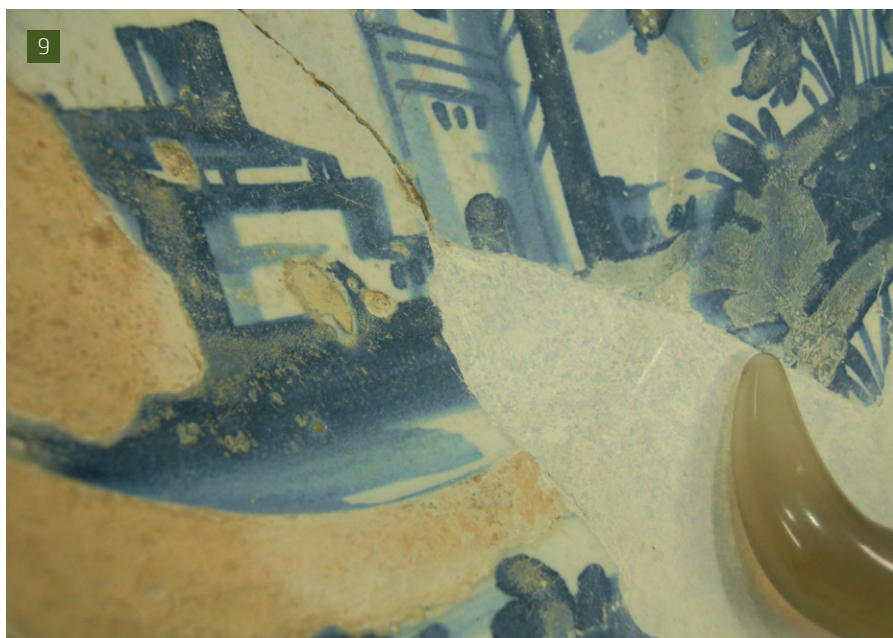


Brunyir

Un cop aconseguit el to, només cal una repassada amb paper de vidre de gra fi per recuperar aquella superfície igual de fina que la ceràmica, i s'ha d'acabar brunyint amb pedra d'àngata. [8](#) El resultat és una lluentor similar a la de l'esmalt. Com que no s'aplica cap tipus de vernís, s'evita que aquesta superfície s'esgrogueixi amb el temps, ja que el gesso i els pigments són molt estables. [9](#)

Cinc exemplars d'aquesta col·lecció s'exposen actualment en el Museu Etnològic de Barcelona arran de l'última renovació de les seves sales d'exposició. [10](#) [11](#) [12](#) [13](#)

Les tècniques de restauració evolucionen a mesura que es va aprenent dels errors i de l'experiència en treballs paral·lels.



10

[10, 11, 12 i 13] Fotografies de les peces abans i després de la restauració (Fotografies: Cristina Martí Ribas).



Plat d'orles diverses. S. XVII. MEB 1982-6-1. Abans i després



Plat d'orles diverses. S. XVII. MEB 1982-6-3. Abans i després



Plat de Poblet MEB 1982-6-4. Abans i després



Plat de Poblet MEB 1982-6-6. Abans i després



Plat de Poblet, s. XVII MEB 1982-6-7. Abans i després



Plat de Poblet, s. XVII MEB 1982-6-8. Abans i després



Plat de "la botifarra" s. XVIII MEB 1982-6-9. Abans i després



Plat de Poblet, s. XVII MEB 1982-6-10. Abans i després



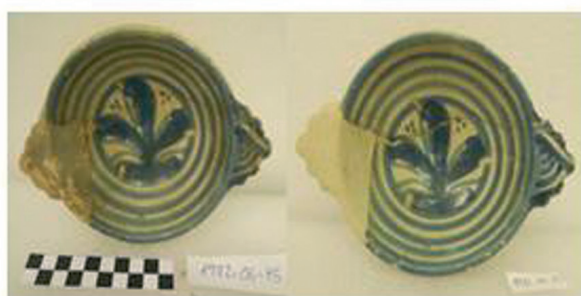
Plat d'Orles diverses. S. XVII. MEB 1982-6-12. Avars i després



Plat d'Orles diverses. S. XVII. MEB 1982-6-13. Avars i després



Escudella sagnadora. S. XVII. MEB 1982-6-14. Avars i després



Escudella sagnadora. S. XVII. MEB 1982-6-15. Avars i després



Escudella sagnadora. S. XVII. MEB 1982-6-16. Avars i després



Plat de Faixes o Cintes. S. XVIII. MEB 1982-6-17. Avars i després



Plat de Faixes o Cintes. S. XVIII. MEB 1982-6-18. Avars i després



Plat de Faixes o Cintes. S. XVIII. MEB 1982-6-19. Avars i després



Plat de Faixes o Cintes. S. XVIII. MEB 1982-6-20. Abarç i després



Plat de Faixes o Cintes. S. XVIII. MEB 1982-6-21. Abarç i després



Plat de Faixes o Cintes. S. XVIII. MEB 1982-6-22. Abarç i després



Plat de Faixes o Cintes. S. XVIII. MEB 1982-6-23. Abarç i després



Plat de Faixes o Cintes. S. XVIII. MEB 1982-6-24. Abarç i després



Plat de Faixes o Cintes. S. XVIII. MEB 1982-6-25. Abarç i després



Plat de la Botifarva. S. XVIII. MEB 1982-6-26. Abarç i després



Plat de la Botifarva. S. XVIII. MEB 1982-6-28. Abarç i després



Plat d'Influència francesa. S. XVIII MEB 1982-6-29.
Abans i després



Plat d'Influència francesa. S. XVIII MEB 1982-6-30.
Abans i després



Plat d'Influència francesa. S. XVIII MEB 1982-6-31.
Abans i després



Plat d'Orles diverses. S. XVII MEB 1982-6-32. Abans i després.



Plat de Banyoles. S. XVIII. MEB 1982-6-33. Abans i després



Plat de la Ditada. S. XVII. MEB 1982-6-34. Abans i després



Plat d'Influència francesa. S. XVIII MEB 1982-6-35.
Abans i després



Plat d'Influència francesa. S. XVIII MEB 1982-6-36.
Abans i després

BIBLIOGRAFIA

BATLLORI, Andreu. *Ceràmica decorada catalana*. Barcelona: Vicens Vives, 1974. ISBN 84-316-1296-6

CERDÀ, Josep Antoni. *La ceràmica catalana del segle XVII trobada a la Plaça Gran (Mataró)*. Barcelona: Associació Catalana de Ceràmica Decorada i Terrissa, 2001. ISBN 84-607-3439-0

LAGUNA, Oscar [et al.]. *El órgano Grenzing de la Parroquia de Santa María de Deba*. Deba: Parroquia de Santa María de la Asunción de Deba, 2009. ISBN 978-84-613-4355-3

LLORENS, Jordi. *Plats i pots de ceràmica catalana segles XV al XVIII*. Barcelona: Jordi Llorens Solanilla Editor, 1977. ISBN 84-400-3290-0