



Restauració d'un bagul de l'any 1883

Fruit de la col·laboració entre el Museu de l'Art de la Pell de Vic i l'ESCRBCC, durant el curs acadèmic 2004-2005 es va restaurar a les instal·lacions de l'ESCRBCC un bagul folrat de pell de Rússia datat l'any 1883. En la següent monografia es mostren els resultats d'aquesta col·laboració des de la vessant històrica, científica i de conservació-restauració.

Un bagul folrat de pell de Rússia de l'any 1883

En el següent article es presenta l'estudi històric d'un bagul datat el 1883 i pertanyent al Museu de l'Art de la Pell de Vic, centrant-se principalment en la pell que el revesteix (pell de Rússia o moscovita), la qual cosa permet fer hipòtesis sobre el seu lloc de realització, probablement Grècia o el Sud d'Anatòlia.

Félix de la Fuente Andrés. Museu de l'Art de la Pell, Vic. mapvic@interausa.com

Al Museu de l'Art de la Pell existeix un enigmàtic bagul,¹ que no es correspon amb cap de les tipologies, estils o material de les peces similars del nostre entorn.²

La seva estructura és de fusta, revestida exteriorment de pell, amb bandes metàl·liques de reforçament. Internament està revestida de roba i també presenta la cara inferior revestida amb paper pintat.

Estructuralment es distingeixen dos elements principals, el cos i la tapa. El cos està format per un paral·lelepípede horitzontal de 37 cm d'alçada, 115 cm de llargada i 55 cm de fondària. La tapa és convexa i fa 24 cm de corda.³

Com a elements complementaris presenta quatre peus –parcialment perduts– a la part inferior, un pany de tancament a la cara frontal i una nansa de ferro a cadascun dels laterals. La unió entre la tapa i el cos es fa mitjançant frontisses metàl·liques i, a més a més, la tapa va proveïda d'un faldó que embelleix i amaga la junta.

Si ens centrem en la superfície exterior, podem veure que es presenta completament revestida de pell, a partir de diverses peces de forma quadrangular, que s'adapten a la forma de la caixa i dels seus elements estructurals. Cada retall és fixat a l'estructura de fusta de la caixa a partir de les bandes metàl·liques, de forma que les juntes queden sempre amagades a sota d'aquestes. A més a més, cada requadre presenta un motiu decoratiu amb tates que l'acaben de fixar a la fusta. Per tant –i com acostuma a passar en els objectes utilitaris amb valor artístic–, la forma, l'estructura i la funció apareixen indissolublement conjugades.

Des del punt de vista material la pell és, potser, l'element més característic del bagul i, per suposat, el que justifica la seva

presència a la col·lecció del Museu. Hi ha un mínim de 27 retalls de pell a les cinc cares entapissades de la caixa. Aquesta pell presenta unes característiques físiques, d'acabat, de textura, de color i fins i tot d'olor, que la fan inconfusible i defineixen el bagul com a un objecte de luxe. Efectivament, es tracta d'una pell de flor suau i setinada, de color vermellós i textura lleugerament gravada amb una subtil retícula romboïdal, i amb un lleuger i agradable aroma resinós. Aquest tipus de pell es coneix, almenys des de la baixa edat mitjana, com a pell de Rússia o moscovita. L'interior del bagul va revestit amb roba d'indiana i la cara inferior presenta una protecció de paper.⁴

A tot Europa occidental es coneix com a pell de Rússia o moscovita el tipus de pell, l'aspecte exterior de la qual acabem de definir. Les seves característiques peculiars i les que la feien tan preuada, eren determinades per les espècies de procedència i per l'acurat procés d'elaboració.

El nucli principal de fabricació i comercialització era la ciutat de Sant Petersburg i, per tant, les pells procedien de l'ampla regió del nord de Rússia i de la conca del mar Bàltic. De tota manera, sembla que aquesta especialitat es produïa també en altres regions de Rússia, des del Bàltic al Caspi.⁵ Les espècies amb les que s'elaboraven eren les pròpies de la zona, sobretot la vedella i el ren.

El procés d'elaboració de la pell de Rússia comportava, com és habitual per a tot tipus d'adob vegetal, tres fases principals: la ribera, l'adob i l'acabat.⁶

La primera fase consistia en la neteja i preparació dels cuirs, amb l'eliminació de la brutícia o les carnasses de l'epidermis. Així mateix, es depilava el pèl amb un tractament de calç.

A continuació s'iniciava la segona fase, l'adob pròpiament dit. El tipus d'agent curtient a Rússia era estrictament vegetal, a



base d'escorça d'arbres de la zona sub boreal. Se sotmetien les pells a un procés de maceració en bótes o clots, amb banys preparats amb escorça d'arbres, com ara l'alba, el làrix, el salze, el roure o el bedoll, al llarg d'un període de 12 a 14 mesos, durant el qual agafaven el seu característic to vermellós. Aquest es potenciava, a més a més, amb la utilització de fusta de sàndal.

La tercera fase era la d'acabat o assaonat. Llavors, es donava a la pell un intens tractament de greixatge, a base d'oli de resina de bedoll, que li conferia la suavitat, la textura i l'aroma que caracteritza aquest producte. A més a més, es treballava la flor de la pell amb una eina especial, que deixava gravada una finíssima retícula de línies en la superfície.

Una altra característica que hem d'assenyalar és que, al llarg del procés d'elaboració, la pell de Rússia era sotmesa a un intens treball mecànic pels adobadors, amb les seves eines característiques, a l'igual que a casa nostra es va fer fins a mitjans del segle XX (els ferros de pelar, d'espètar i de descarnar, o el pal d'estovar), així com amb eines amb fulla de pedra, de coure i de fusta. El producte aconseguit era una pell d'una gran resistència i alhora de poc espessor, de gran flexibilitat i ductilitat, amb un tacte suau, sempre en una superfície relativament extensa.⁷

Aquest acurat procés d'elaboració, els adobs emprats en el procés de curtició, així com l'acabat amb l'oli, conferia a la pell la qualitat d'hidrofugació, o de repel·lir l'aigua, que la tornava imputrescible i inalterable a l'atac dels insectes. Això la convertia en especialment escaient per a l'entapissat de mobles i, per suposat, per

al revestiment de baguls i caixes de viatge. Igualment es va convertir en un material molt preuat per a la fabricació d'es-toigs i la sabateria de luxe, la relligadura de llibres i altes objectes de prestigi.

La producció de Rússia es va centrar en la ciutat de Sant Petersburg, des d'on partien també les rutes de comercialització. Arribava a Europa a través del comerç del Bàltic, dintre de la xarxa comercial de la lliga hanseàtica; igualment arribava al sud d'Europa a través de les rutes comercials del mar Caspi.

Com a producte de luxe, i d'un alt valor afegit, lògicament va atreure aviat un gran interès per als productors d'altres latituds. A partir del segle XVIII es va generalitzar a tot Europa una mena de còpia o falsificació de la pell de Rússia, a base de cuirs vacuns adobats al vegetal. La diferència era que en aquestes imitacions no s'utilitzaven les escorces pròpies de l'àrea bàltica i el color vermell es feia amb un simple tenyit. Tampoc es feia l'assaonat de greix de bedoll, si no que s'aplicaven superficialment altres tipus d'oli, vegetals o animals. El resultat final mai era el mateix i les especials característiques que hem definit no s'assolien completament.

Des del punt de vista decoratiu, l'esquema ornamental s'adapta perfectament a l'estructura funcional, segons es tracti de la tapa o les diferents cares del cos de la caixa. En conjunt, cada cara es divideix en plafons, compartimentats per bandes metàl·liques, que també serveixen de reforç als angles. A la cara frontal hi ha cinc plafons de forma rectangular vertical. Als



1. Visió general del bagul on es pot apreciar la decoració dels plafons de pell amb motius vegetals i geomètrics (Fotografia: M.Àngels Balliu).

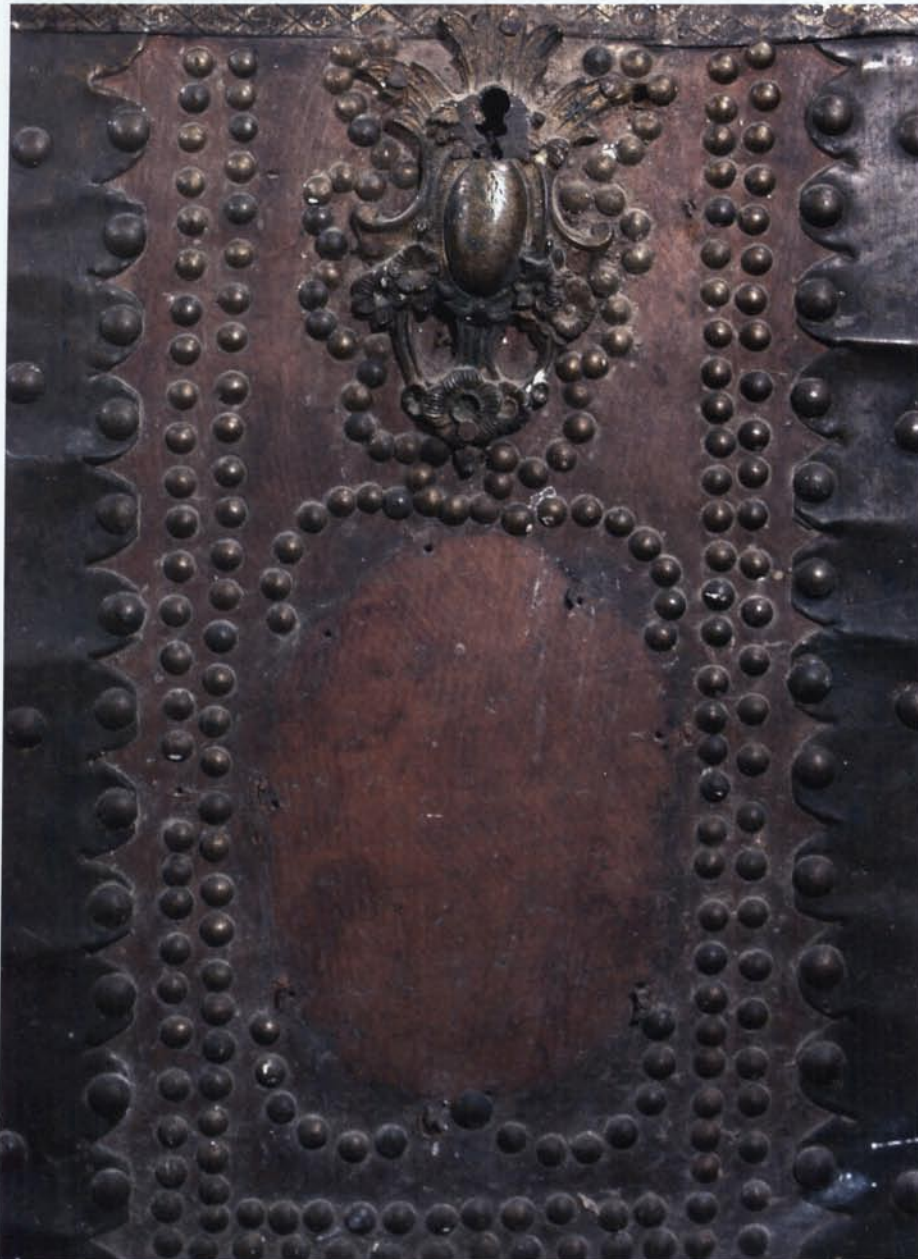
laterals hi ha dos plafons quadrats amb bandes creuades. La cara posterior va revestida amb el mateix tipus de cuir, però sense decoració aplicada. La tapa està organitzada en tres files horitzontals de cinc quadres cada una, amb un total de quinze quadres.

A l'interior de cada plafó, hi ha un motiu decoratiu realitzat amb tatxes amb cap de metall. En general, els temes decoratius d'aquests plafons, individualment, corresponen a motius vegetals i geomètrics que es van repetint alternativament al llarg de la caixa. En conjunt existeix, però, un programa iconogràfic amb un fort caràcter simbòlic. D'aquesta manera trobem rosasses, estrelles de sis puntes, gerros de flors, corones i una data de calendari al centre de la tapa. Igualment, al centre de la cara frontal hi ha el pany, sota del qual hi havia un escut aplicat, el qual malauradament s'ha perdut, i que permet apreciar amb gran nitidesa, però, el típic gravat de la pell de Rússia.

Tant la funcionalitat de la peça com tota aquesta simbologia, d'una manera genèrica, ens remet al tema del matrimoni, la fidelitat i la fecunditat, com és normal en les caixes de matrimoni i d'aixovar a tot Europa, a l'igual que a casa nostra.

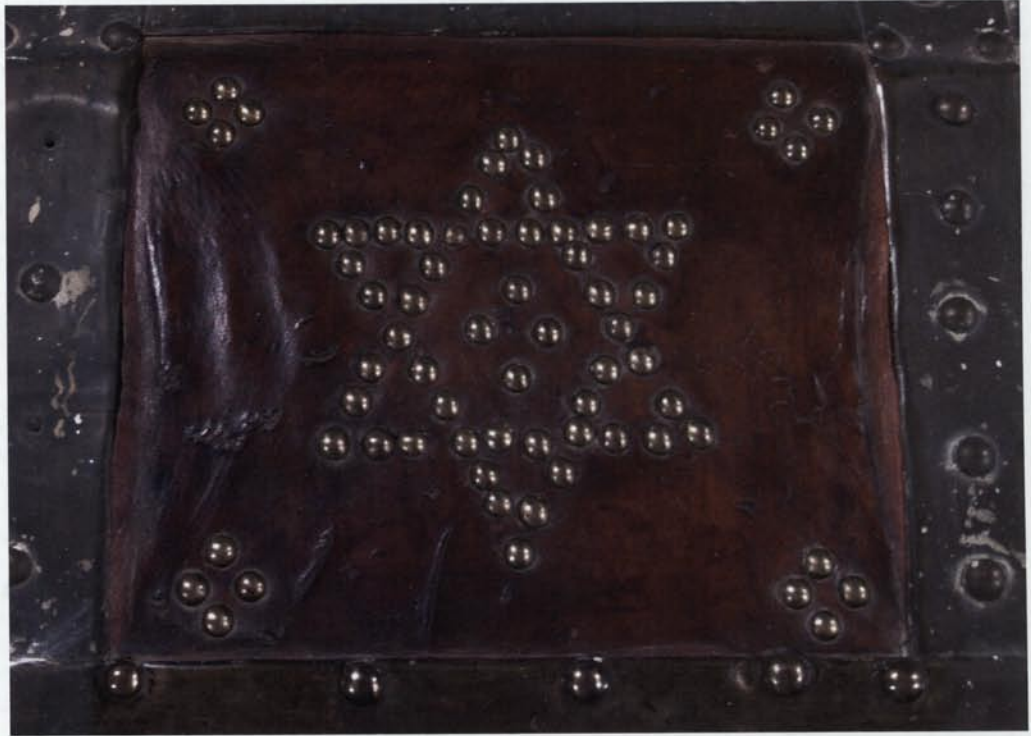
En canvi, d'una manera més específica, les estrelles de sis puntes ens remet al món jueu, com a símbol de pertinença a un grup minoritari però molt arrelat. Les corones, per la seva part, ens parlen dels costums del matrimoni al món oriental i ortodox.

A l'hora d'enquadrar cronològicament la peça, la data de 1883 ens remet amb tota precisió al moment d'encàrrec o de celebració de l'esdeveniment que la va motivar. En canvi, no és tan evident l'enquadrament geogràfic. Si fem cas del programa iconogràfic, ens hauríem de traslladar al món jueu d'una zona de predomini ortodox, com podria ser Grècia o el sud de la península d'Anatòlia. Efectivament, en aquesta zona són molt nombroses



2. Detall de la zona del pany on hi manca l'escut aplicat i on es pot apreciar el gravat típic de la pell de Rússia o moscovita (Fotografia: M.Àngels Balliu).

3. Detall d'un dels plafons de pell de la tapa del bagul representant una estrella de sis puntes (Fotografia: M.Àngels Balliu).



les colònies de jueus sefardites, que han conservat la seva forta personalitat, en mig de les més diverses influències, tant gregues com turques (vegeu la nota 2).

No coneixem paral·lels per a aquests tipus de producció al nostre país, però hem trobat algun exemplar molt semblant a Turquia, que ens documenta perfectament la tipologia formal, l'estructura ornamental i, fins i tot, el programa iconogràfic.⁸

Hem de destacar que, a l'igual que la lliga hanseàtica va fer de pont entre el món eslau i Occident a través del Bàltic, també Turquia i els otomans van jugar aquest paper de pont entre l'interior de Rússia i el sud d'Europa, a través de la ruta del Volga al Caspi i el Mediterrani.

Ens trobem, doncs, davant d'una peça d'un gran interès, tant des del punt de vista històric com tècnic i també artístic. És una prova més de la importància de les arts de l'objecte en la vida de les persones, en la transmissió de les idees i en la convivència entre cultures. Justament, el discurs que vol transmetre el Museu de l'Art de la Pell. Tanmateix, ha estat un motiu de satisfacció col·laborar amb l'ESCRBCC en aquest projecte.

BIBLIOGRAFIA

Diccionari de la indústria d'adobar pells. Barcelona, 1992.

G. GARBETT & I. SKELTON, *The wreck of the Metta Catharina*, 1987.

E. HALASZ CSIBA, *Le cuir a fleur de peau*. París, 2001.

L'adob de la Pell a Vic, Vic: Museu de l'Art de la Pell, 2002.

Leather technical dictionary. Darmstadt, 1977.

C. MIGUÉLEZ, *Arte de curtir, o instrucción general de curtidos*. Madrid, 1805.

J.W. WATERER, *Leather in life, art and industry*. London, 1946.

NOTES

¹ MAP, núm. 561. Fusta, pell, metall, roba i paper. Grècia o Turquia, 1883. 67 x 115 x 55 cm.

² Procedeix de la Col·lecció Colomer Munmany, amb el núm. C. 1078. Va ser adquirida a Grècia pel mateix col·leccionista.

³ Dimensions exteriors.

⁴ L'estudi detallat d'aquests materials i el seu procés de restauració es pot trobar al darrer article d'aquesta monografia.

⁵ Agraeixo aquesta informació al senyor Antoni Ylla-Català, químic adober i especialista en pell, de Vic, qui m'ha facilitat igualment valuoses referències tècniques i bibliogràfiques.

⁶ Aquest procés, bàsicament, és conegut i està documentat per tot l'Occident des de l'època clàssica, encara que existeixen nombrosos antecedents en les cultures antigues del Pròxim Orient i en diferents pobles d'arreu del món. Donem les denominacions habituals a Catalunya (vegeu *L'adob de la pell*. Vic: Museu de l'Art de la Pell, 2002).

⁷ Recordem que la base per a la pell de Rússia era sempre la vedella o el ren, i mai pells petites. El fet que el treball mecànic hagi estat tan intens i que s'hagi aprimat tant el seu espessor, fan especialment difícil la identificació de l'espècie de procedència. Però mai podria ser ovina o caprina.

⁸ Necdet SAKAOGLU i Nuri AKBAYAR, *Old story of leather in Anatolia*, Orjin Group Ed., 2002, p. 227.